

**UCHWAŁA NR XXIII.167.2017
RADY GMINY WĄSEWO**

z dnia 2 czerwca 2017 r.

**zmieniająca uchwałę w sprawie wyznaczenia obszaru zdegradowanego i obszaru rewitalizacji na terenie
gminy Wąsewo**

Na podstawie art. 18 ust. 2 pkt 15 ustawy z dnia 8 marca 1990 r. o samorządzie gminnym (Dz. U. z 2016 r. poz. 446 ze zm.), art. 8 ust. 1 oraz art. 11 ust. 5 pkt 1 ustawy z dnia 9 października 2015 r. o rewitalizacji (Dz. U. poz. 1777 ze zm.), Rada Gminy Wąsewo uchwała, co następuje:

§ 1. W uchwale Nr XVIII.132.2016 Rady Gminy Wąsewo z dnia 22 listopada 2016 r. w sprawie wyznaczenia obszaru zdegradowanego i obszaru rewitalizacji na terenie gminy Wąsewo (Dz. Urz. Woj. Mazowieckiego poz. 10193) wprowadza się następujące zmiany:

- 1) załącznik nr 1 zastępuje się załącznikiem nr 1 do niniejszej uchwały,
- 2) załącznik nr 2 zastępuje się załącznikiem nr 2 do niniejszej uchwały,

§ 2. Wykonanie uchwały powierza się Wójtowi Gminy Wąsewo.

§ 3. Uchwała wchodzi w życie po upływie 14 dni od dnia ogłoszenia w Dzienniku Urzędowym Województwa Mazowieckiego.

Przewodniczący Rady Gminy
Wąsewo

Krzysztof Gałązka

Załącznik Nr 1 do Uchwały Nr XXIII.167.2017
Rady Gminy Wąsewo
z dnia 2 czerwca 2017 r.
Zalacznik1.pdf

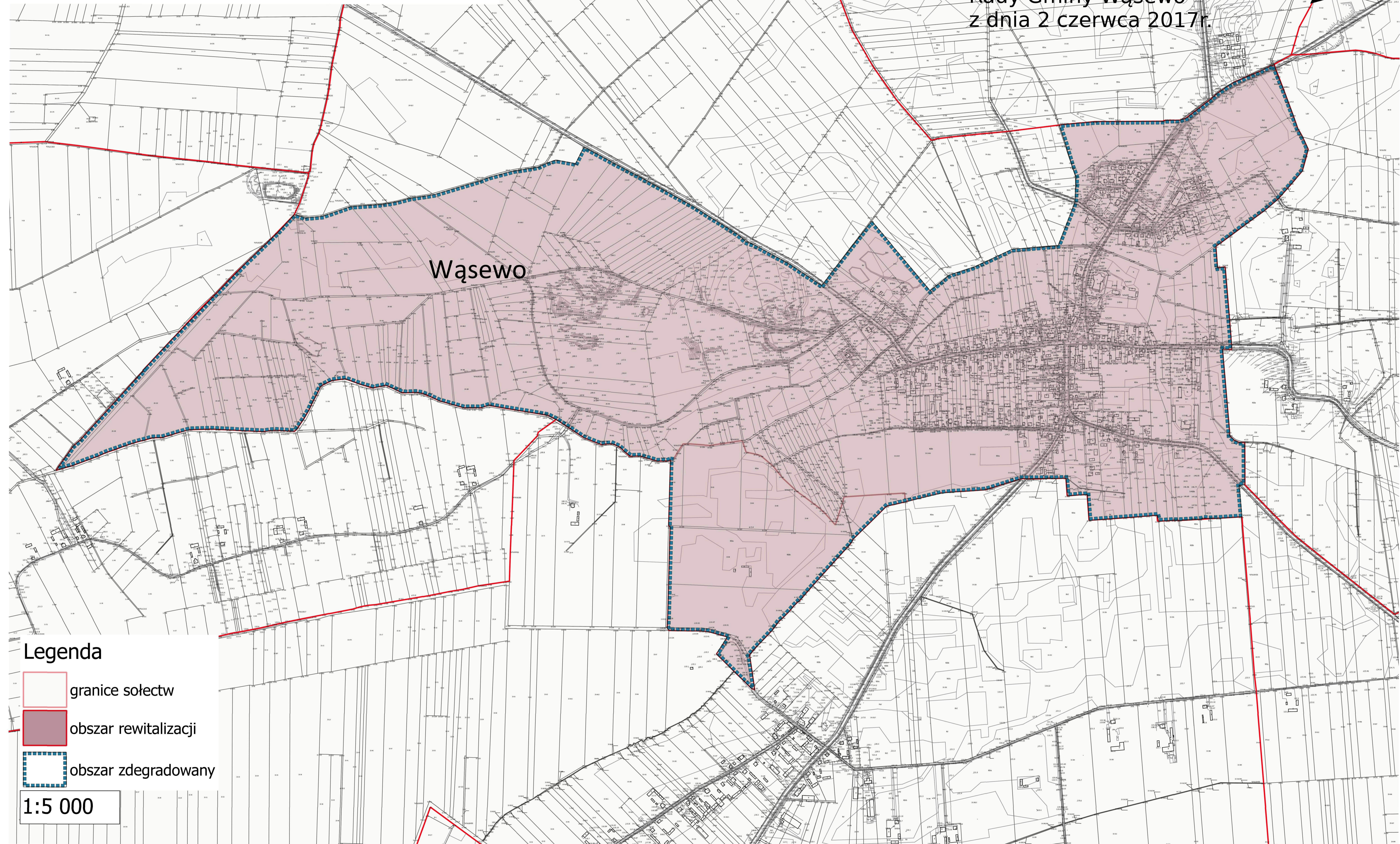
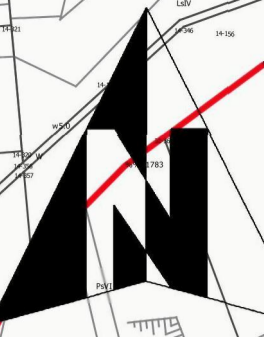
Obszar zdegradowany i obszar rewitalizacji

Załącznik Nr 2 do Uchwały Nr XXIII.167.2017
Rady Gminy Wąsewo
z dnia 2 czerwca 2017 r.
Zalacznik2.pdf



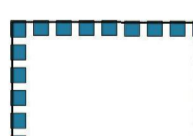
Diagnoza i delimitacja obszaru zdegradowanego i obszaru rewitalizacji

Mapa obszaru zdegradowanego i rewitalizacji
Podobszar - Sołectwo Wąsewo

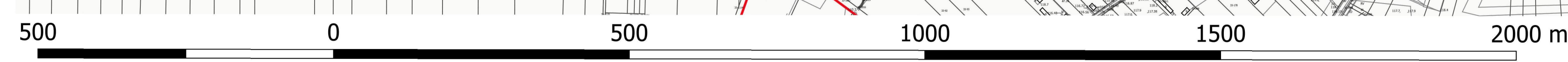
Załącznik Nr 1
do uchwały Nr XXIII.167.2017
Rady Gminy Wąsewo
z dnia 2 czerwca 2017r.



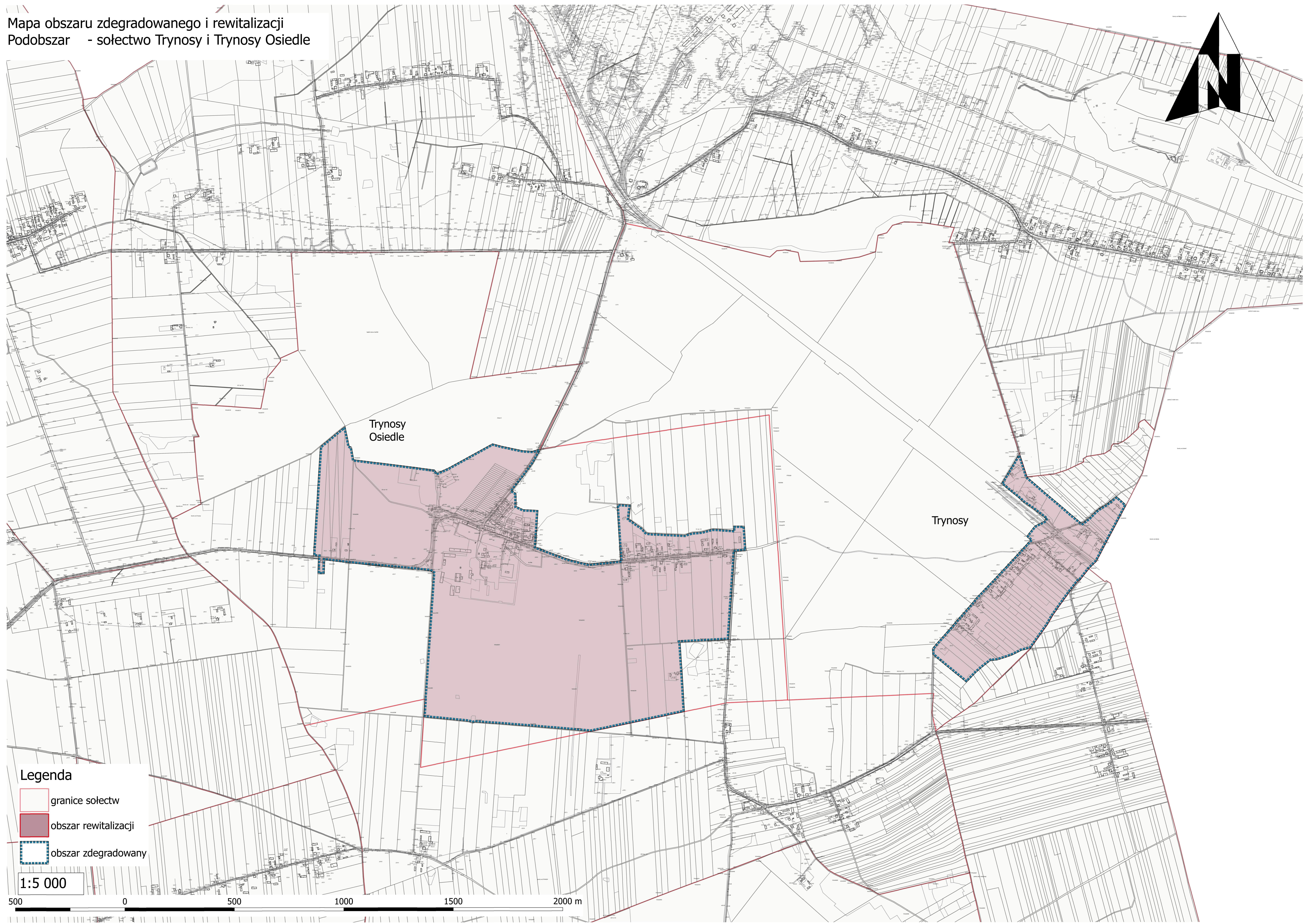
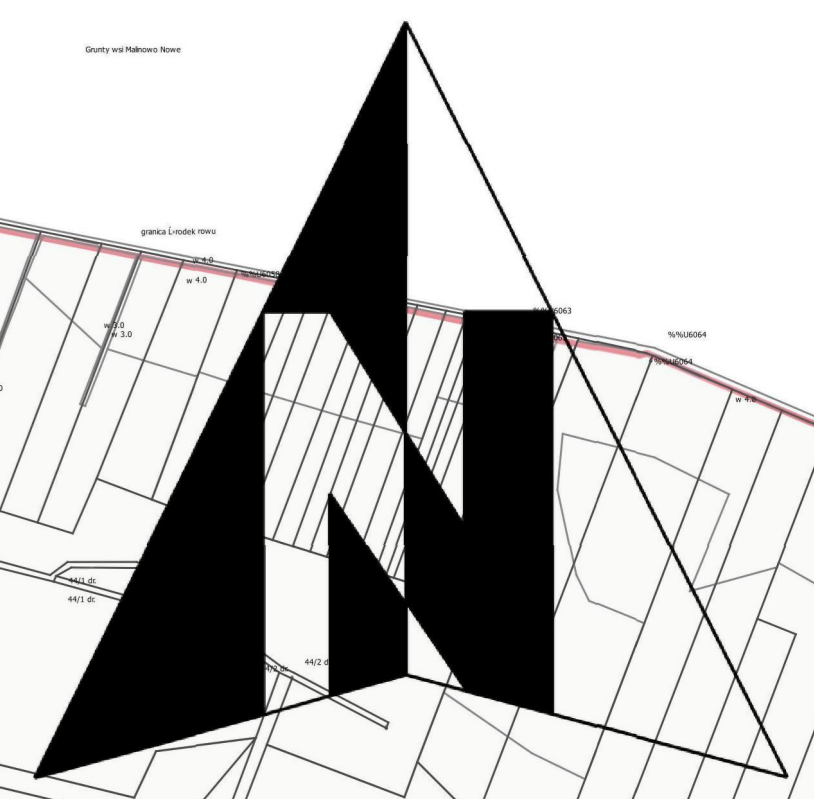
Legenda

-  granice sołectw
-  obszar rewitalizacji
-  obszar zdegradowany

1:5 000



Mapa obszaru zdegradowanego i rewitalizacji
Podobszar - sołectwo Trynosy i Trynosy Osiedle

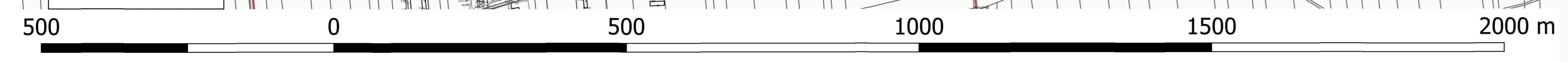


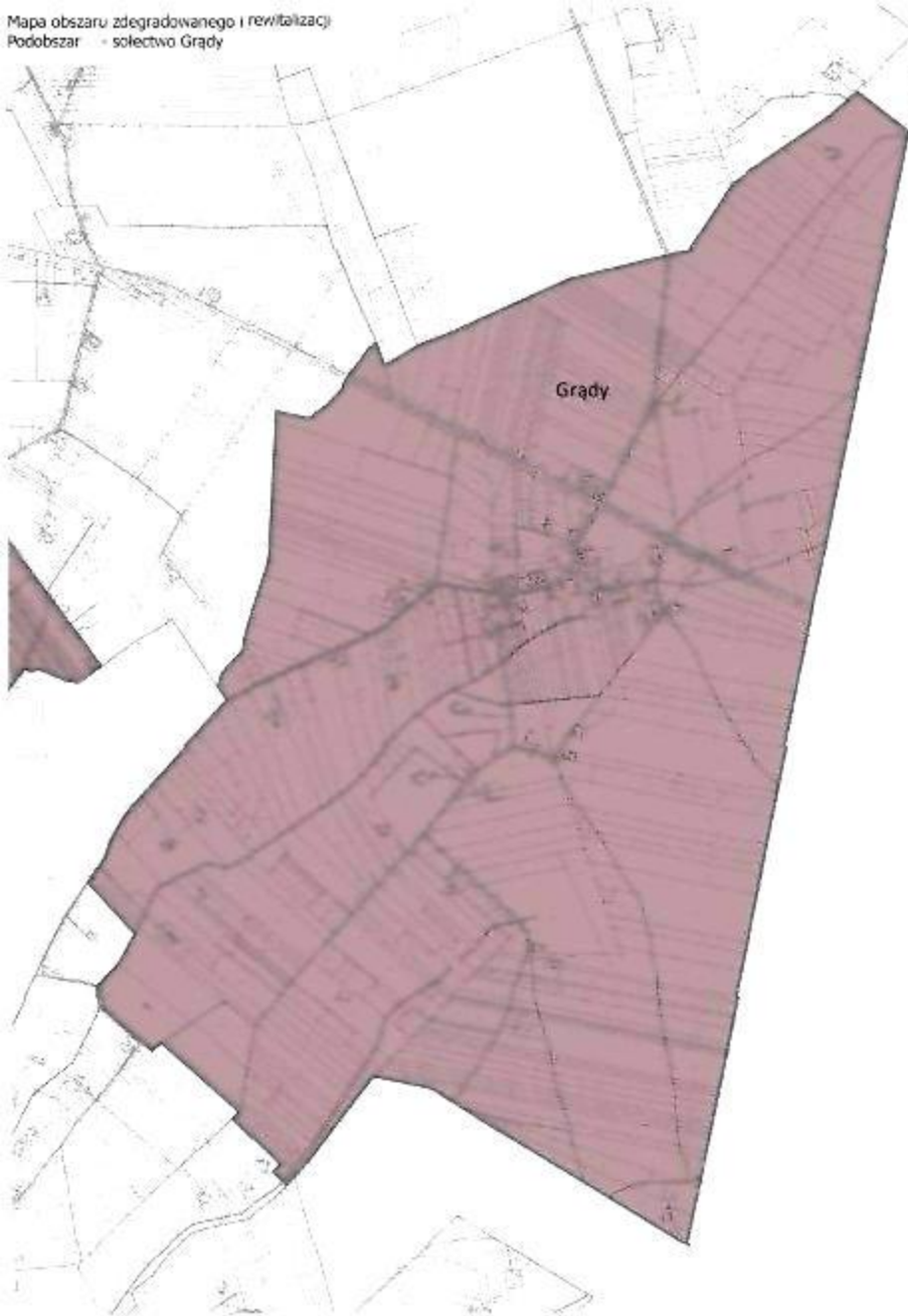
Trynosy
Osiedle

Trynosy

- Legenda**
- granice sołectw
 - obszar rewitalizacji
 - obszar zdegradowany

1:5 000





Grądy

Legenda

granice wsi

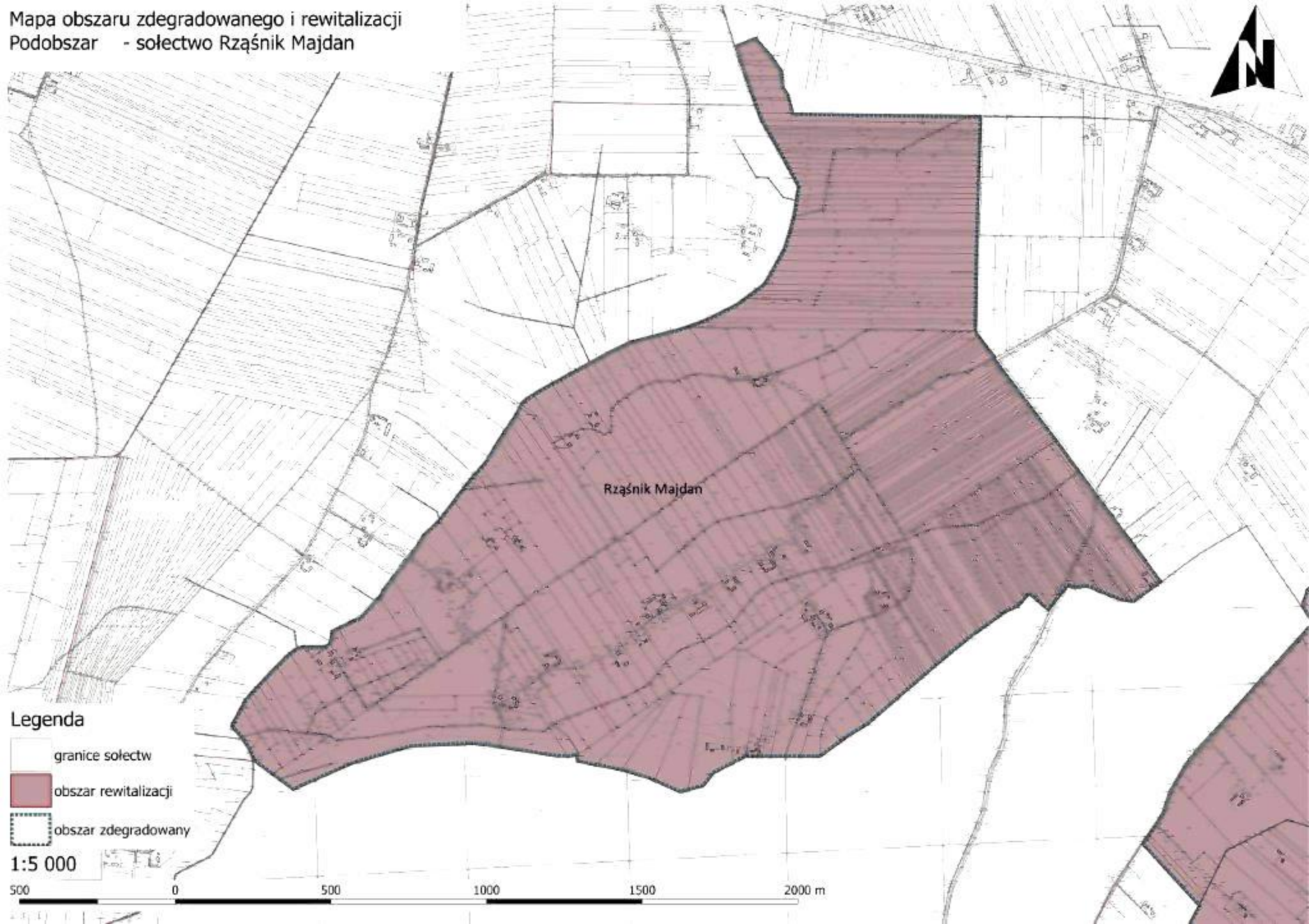
obszar rewitalizacji

obszar zagradowany

1:5 000

500 0 500 1000 1500 2000 m

Mapa obszaru zdegradowanego i rewitalizacji
Podobszar - sołectwo Rząśnik Majdan



Rząśnik Majdan

Legenda

- granice sołectw
- obszar rewitalizacji
- obszar zdegradowany

1:5 000

500 0 500 1000 1500 2000 m

Mapa obszaru zdegradowanego i rewitalizacji sołectwo Majdan Suski

1:5 000



Legenda

-  granice sołectw
-  obszar rewitalizacji
-  obszar zdegradowany





Program Rewitalizacji Gminy Wąsewo na lata 2016-2026

Diagnoza i delimitacja obszaru zdegradowanego
i obszaru rewitalizacji

SPIS TREŚCI

1. Wprowadzenie – cel, założenia i zakres opracowania.....	3
2. OGÓLNA CHARAKTERYSTYKA GMINY	7
3. diagnoza sytuacji kryzysowej	10
3.1. sfera społeczna.....	10
3.2. sfera gospodarcza	26
3.3. pozostałe sfery	29
4. DELIMITACJA OBSZARU ZDEGRADOWANEGO i obszaru rewitalizacji	32
5. Pogłębiona charakterystyka obszaru rewitalizacji	40

1. WPROWADZENIE – CEL, ZAŁOŻENIA I ZAKRES OPRACOWANIA

Celem opracowania Programu Rewitalizacji jest, zgodnie z ustawą z dnia 9 października 2015 roku, proces wyprowadzenia ze stanu kryzysowego obszarów zdegradowanych. Program Rewitalizacji ma charakter kompleksowy i dotyczy zarówno sfery przestrzennej, środowiskowej, technicznej, społecznej, jak i gospodarczej. Z kolei działania rewitalizacyjne powinny mieć charakter zintegrowany i wielopłaszczyznowy, a w tworzenie opracowania powinna być włączona społeczność lokalna np. mieszkańców lub lokalnych przedsiębiorców. Program Rewitalizacji Gminy Wąsewo na lata 2016 - 2026 został opracowany zgodnie z wytycznymi w zakresie rewitalizacji w programach operacyjnych na lata 2014-2020 z dnia 3 lipca 2015 roku.

Proces rewitalizacji, zgodnie z wytycznymi, rozumiany jest jako: „kompleksowy proces wyprowadzania ze stanu kryzysowego obszarów zdegradowanych poprzez działania całościowe (powiązane wzajemnie przedsięwzięcia obejmujące kwestie społeczne oraz gospodarcze, przestrzenno-funkcjonalne, techniczne, czy środowiskowe), integrujące interwencje na rzecz społeczności lokalnej, przestrzeni i lokalnej gospodarki, skoncentrowane terytorialnie i prowadzone w sposób zaplanowany oraz zintegrowany poprzez programy rewitalizacji. Rewitalizacja zakłada optymalne wykorzystanie specyficznych uwarunkowań danego obszaru oraz wzmacnianie jego lokalnych potencjałów (w tym także kulturowych) i jest procesem wieloletnim, prowadzonym przez interesariuszy (m.in. przedsiębiorców, organizacje pozarządowe, właścicieli nieruchomości, organy władzy publicznej, etc.) tego procesu, w tym przede wszystkim we współpracy z lokalną społecznością. Działania służące wspieraniu procesów rewitalizacji prowadzone są w sposób spójny: wewnątrz (poszczególne działania pomiędzy sobą) oraz zewnątrz (z lokalnymi politykami sektorowymi, np. transportową, energetyczną, celami i kierunkami wynikającymi z dokumentów strategicznych i planistycznych)¹”.

Podczas opracowywania Programu Rewitalizacji Gminy Wąsewo na lata 2016-2026 zastosowano następujący proces planowania strategicznego:

¹ Wytyczne w zakresie rewitalizacji w programach operacyjnych na lata 2014 – 2020, Minister Infrastruktury i Rozwoju, Warszawa 2015.

- wyznaczenie obszaru zdegradowanego;
- wyznaczenie obszaru rewitalizacji;
- przeprowadzenie konsultacji społecznych;
- opracowanie projektu Programu Rewitalizacji;
- przeprowadzenie konsultacji z właściwymi organami;
- opracowanie ostatecznej wersji Programu Rewitalizacji, uwzględniającego uwagi z opinii i konsultacji.

Opracowanie to pozwoliło na wyznaczenie obszarów zdegradowanych oraz rewitalizacji na terenie gminy, które zostały wyodrębnione na podstawie analizy zgodnej z wytycznymi w zakresie rewitalizacji oraz założeniami Narodowego Planu Rewitalizacji.

Dla prowadzenia rewitalizacji wymagane są:

- uwzględnienie rewitalizacji jako istotnego elementu całościowej wizji rozwoju gminy;
- pełna diagnoza służąca wyznaczeniu obszaru rewitalizacji oraz analiza dotyczących go problemów, obejmująca kwestie społeczne, gospodarcze, przestrzenno-funkcjonalne lub środowiskowe;
- ustalenie hierarchii potrzeb w zakresie działań rewitalizacyjnych;
- właściwy dobór narzędzi i interwencji do potrzeb i uwarunkowań danego obszaru;
- zsynchronizowanie działań w sferze społecznej, gospodarczej, przestrzenno-funkcjonalnej, technicznej, środowiskowej;
- koordynacja prowadzonych działań oraz monitorowanie i ewaluacja skuteczności rewitalizacji.

Obszar zdegradowany stanowi obszar, na którym zidentyfikowany został stan kryzysowy (tj. stan spowodowany koncentracją negatywnych zjawisk społecznych oraz gospodarczych, środowiskowych, przestrzenno-funkcjonalnych, technicznych). Może być on podzielony na podobszary, w tym podobszary, które nie posiadają wspólnych granic (warunek – występowanie sytuacji kryzysowej na każdym podobszarze).

Obszar rewitalizacji jest to całość lub część obszaru zdegradowanego, na którym zamierza się prowadzić rewitalizację. Cechuje go koncentracja negatywnych zjawisk oraz znaczenie dla rozwoju lokalnego.

Program rewitalizacji został zdefiniowany jako inicjowany, opracowany i uchwalony przez radę gminy, wieloletni program działań w takich sferach jak: społeczna, ekonomiczna,

przestrzenna, infrastrukturalna, środowiskowa, kulturowa. Celem niniejszego programu jest wyprowadzenie obszarów zdegradowanych ze stanu kryzysu oraz stworzenie warunków do ich zrównoważonego rozwoju. Stanowi on narzędzie planowania, koordynowania i integrowania różnorodnych aktywności w ramach rewitalizacji.

Projekt rewitalizacyjny to zaplanowany oraz ukierunkowany plan na osiągnięcie celów programu rewitalizacji.

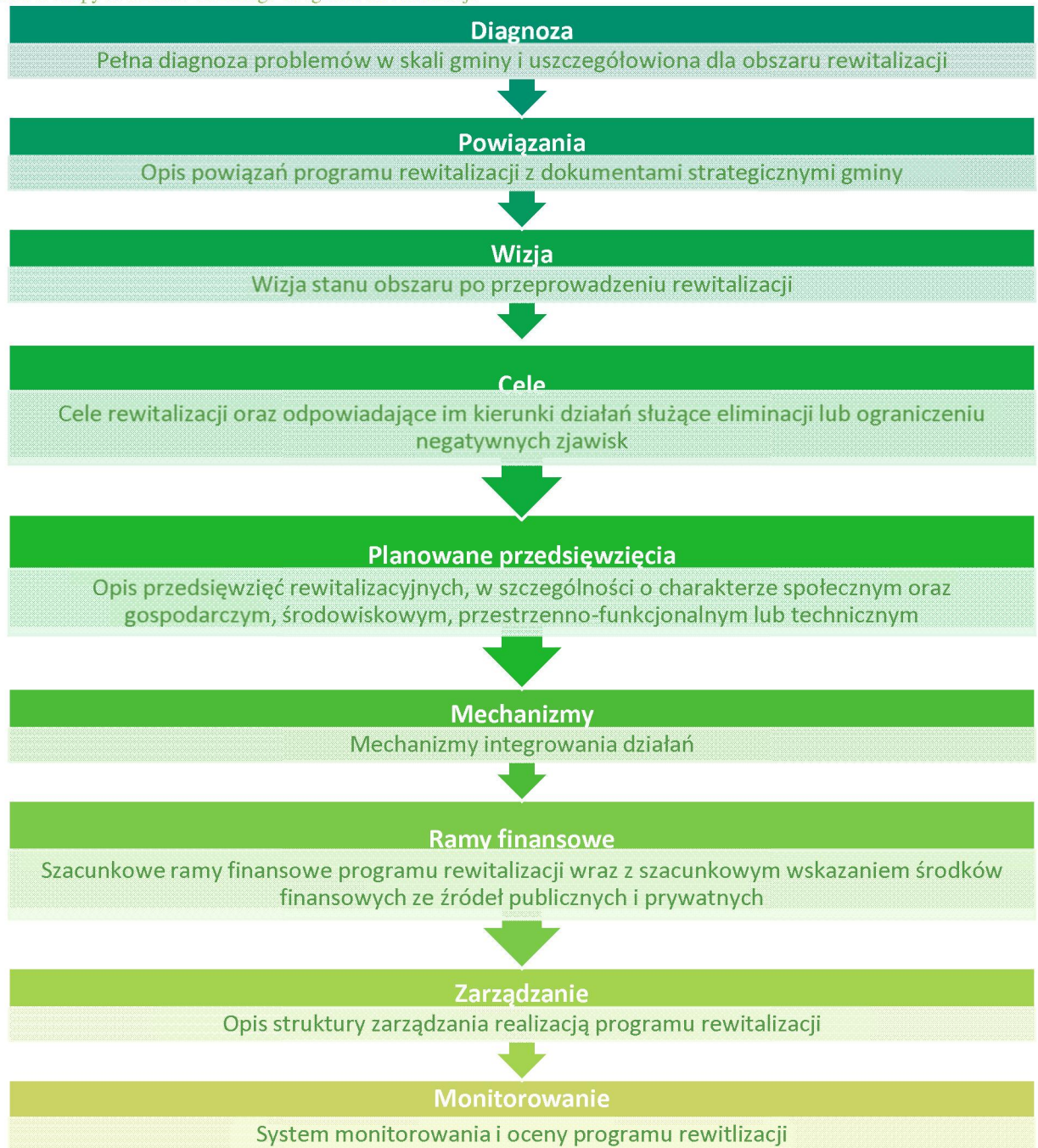
Należy zaznaczyć, że głównym źródłem sfinansowania projektów rewitalizacyjnych z funduszy europejskich są środki RPO (EFS i EFRR). Komplementarnym źródłem ich współfinansowania są także środki KPO (EFS, EFRR, FS). Źródłem finansowania projektów rewitalizacyjnych mogą być także środki budżetu państwa oraz budżetów jednostek samorządu terytorialnego, a także pozostałe np. prywatne.

Nieodłącznym elementem programu rewitalizacji jest partycypacja społeczna, która pozwala nie tylko na przygotowanie, ale także ocenę całego procesu rewitalizacji. Zainteresowani interesariusze mogli uczestniczyć w projekcie poprzez konsultacje społeczne i innego rodzaju spotkania.

Na poniższym rysunku przedstawiono poszczególne etapy tworzenia planu. W ten sposób zapewniona została kompleksowość i komplementarność działań. Oceniono także możliwości gminy w oparciu o środki finansowe realne do uzyskania.

DIAGNOZA I DELIMITACJA OBSZARU ZDEGRADOWANEGO I OBSZARU REWITALIZACJI

Rysunek 1. Etapy tworzenia Gminnego Programu Rewitalizacji



Źródło: opracowanie własne

2. OGÓLNA CHARAKTERYSTYKA GMINY

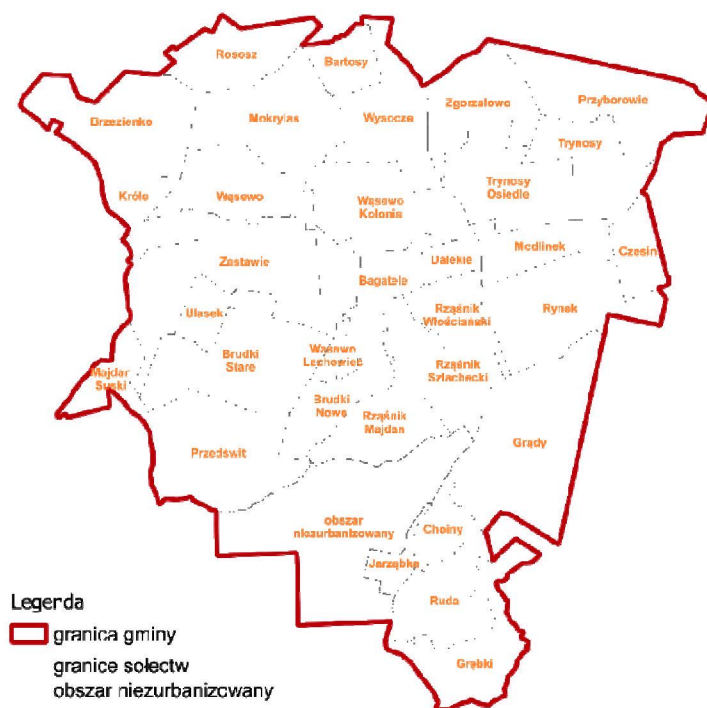
Gmina Wąsewo zlokalizowana jest w północno-wschodniej części województwa mazowieckiego, na obszarze powiatu ostrowskiego. Stanowi 9,81% powierzchni powiatu i 0,34% powierzchni województwa. Powierzchnia jednostki wynosi 120 km² (11 949 ha).

Administracyjnie w skład gminy wchodzi:

- sołectwa: Bagatele, Bartosy, Brudki Nowe, Brudki Stare, Brzezienko, Choiny, Czesin, Dalekie, Grądy, Grębki, Jarzątka, Króle, Majdan Suski, Modlinek, Mokrylas, Przedświt, Przyborowie, Rososz, Ruda, Rynek, Rząśnik-Majdan, Rząśnik Szlachecki, Rząśnik Włociański, Trynosy, Trynosy-Osiedle, Ulasek, Wąsewo, Wąsewo-Kolonia, Wysocze, Zastawie, Zgorzałowo,

Podział ten zostanie również zastosowany w dalszej części diagnozy, w celu zidentyfikowania obszarów, w których występuje największa koncentracja negatywnych zjawisk w sferze społecznej oraz w przynajmniej jednej spośród sfer: gospodarczej, środowiskowej, przestrzenno-funkcjonalnej czy technicznej.

Rysunek 2. Podział gminy Wąsewo na sołectwa



Źródło: opracowanie własne

Jednostki osadnicze na terenie gminy Wąsewo charakteryzuje duże zróżnicowanie formy układów przestrzennych. W części północnej i zachodniej gminy występują większe wsie o zabudowie zwartej. W części południowo-wschodniej, o największym stopniu zalesienia i z licznymi ciekami odwadniającymi teren, wykształcił się układ rozproszony zabudowań. W południowo-wschodniej i południowo-zachodniej części gminy istnieje luźny układ przestrzenny. Tworzy go głównie zabudowa mieszkaniowa dawnego typu – budynki drewniane o konstrukcji zrębowej z ozdobnym deskowaniem na szczytach².

Centralną miejscowością gminy jest sołectwo Wąsewo. Położona jest ona w północno-zachodniej części omawianej jednostki. Wąsewo posiada zwarty układ przestrzenny z siecią dróg krzyżujących się głównie w jego centrum.

Sąsiednimi jednostkami administracyjnymi gminy są:

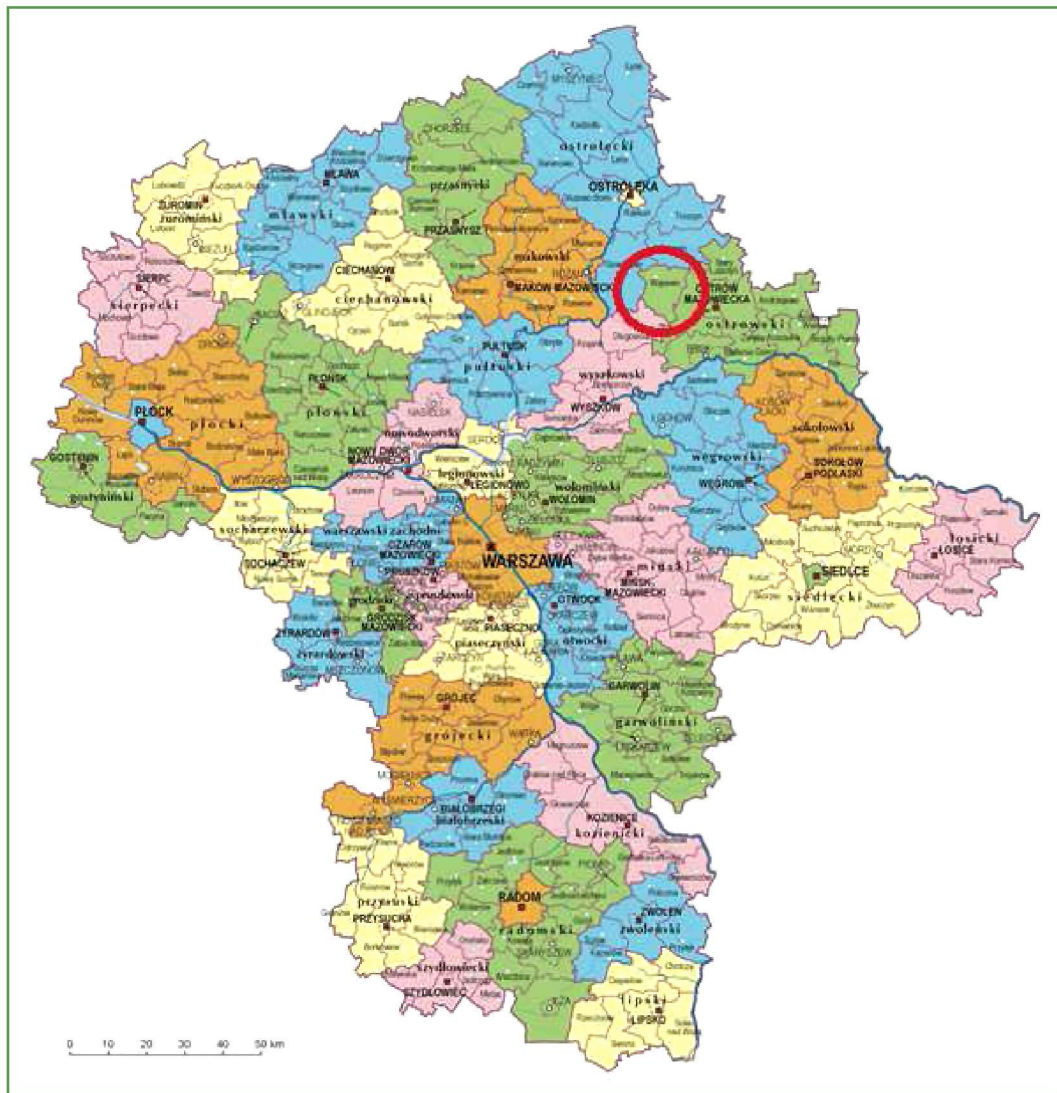
- Czerwin (północ),
- Długosiodło (południowy zachód),
- Goworowo (zachód),
- Ostrów Mazowiecka (wschód i południowy wschód).

Najbliższymi ośrodkami miejskimi są:

- Ostrów Mazowiecka (17 km),
- Ostrołęka (25,5 km),
- Pułtusk (44 km),
- Warszawa (71 km),
- Łomża (73 km).

² Zmiana Studium Uwarunkowań i Kierunków Zagospodarowania Przestrzennego Gminy Wąsewo – załącznik nr 1 do uchwały Rady Gminy Wąsewo Nr X/70/2011 z dnia 27 września 2011 r.

Rysunek 1. Położenie Gminy Wąsewo w województwie mazowieckim



Źródło: <https://upload.wikimedia.org/wikipedia/commons/b/bf/Mazowieckie-administracja.png>

Pod względem podziału fizycznogeograficznego kraju (wg Jerzego Kondrackiego), gmina Wąsewo położona jest w mezoregionie Międzyrzecze Łomżyńskie, będącego częścią Niziny Północnomazowieckiej, która z kolei wchodzi w skład pasu Nizin Środkowopolskich.

Teren jednostki wiejskiej leży pomiędzy korytami rzek Narwi i Bugu. Ponadto, jej południowy fragment należy do dużego kompleksu leśnego – Puszcza Biała. Z tego względu gminę Wąsewo włączono do obszaru funkcjonalnego „Zielone Płuca Polski” i Obszaru Specjalnego Ochrony Ptaków o nazwie „Puszcza Biała” (PLB 140007).

Naturalne zasoby środowiska przyrodniczego gminy Wąsewo kształtują potencjał produkcyjny, wykorzystywany przede wszystkim przez działalność rolniczą³.

Gmina Wąsewo jest gminą wiejską, typowo rolniczą. Charakteryzuje się jednorodnym obszarem agrarnym dzielącym się na część północną i południową, mające różne przydatności rolnicze.

3. DIAGNOZA SYTUACJI KRYZYSOWEJ

1.1. SFERA SPOŁECZNA

Demografia

W 2015 roku populacja gminy Wąsewo liczyła 4534 osoby. Najmniej liczną osadą było Wąsewo Lachowiec, natomiast najwięcej mieszkańców liczyło sołectwo Wąsewo będąca siedzibą władz Gminy. Największą grupą wśród mieszkańców wszystkich sołectw są osoby w wieku produkcyjnym.

Dla polityki gminy w obszarach usług społecznych takich jak edukacja, opieka przedszkolna, opieka nad osobami starszymi, ważne wydaje się być określenie liczby osób zarówno w wieku przedprodukcyjnym, jak i poprodukcyjnym, stanowiących znaczące grono odbiorców tych usług. Największy udział osób młodych, w wieku przedprodukcyjnym, stanowią mieszkańcy sołectw Dalekie i Modlinek. Z kolei najwięcej osób w wieku poprodukcyjnym żyje na terenie sołectw Trynosy i Trynosy Osiedle.

Tabela 1. Liczba ludności w 2015 roku w podziale na ludność w wieku przedprodukcyjnym, produkcyjnym, poprodukcyjnym (stan na grudzień 2015 roku)

Sołectwo	Liczba ludności	Ludność w wieku przedprodukcyjnym	Udział (%) ludności w wieku przedprodukcyjnym w ogólnej populacji gminy	Liczba ludności w wieku produkcyjnym	Udział (%) ludności w wieku produkcyjnym w ogólnej populacji gminy	Liczba ludności w wieku poprodukcyjnym	Udział (%) ludności w wieku poprodukcyjnym w ogólnej populacji gminy
Bagatele	125	24	19,20%	80	64,00%	21	16,80%

³ Charakterystykę gminy Wąsewo opracowano na podstawie „Zmiany Studium Uwarunkowań i Kierunków Zagospodarowania Przestrzennego Gminy Wąsewo”, jako załącznik nr 1 do uchwały Rady Gminy Wąsewo Nr X/70/2011 z dnia 27 września 2011 r.

DIAGNOZA I DELIMITACJA OBSZARU ZDEGRADOWANEGO I OBSZARU REWITALIZACJI

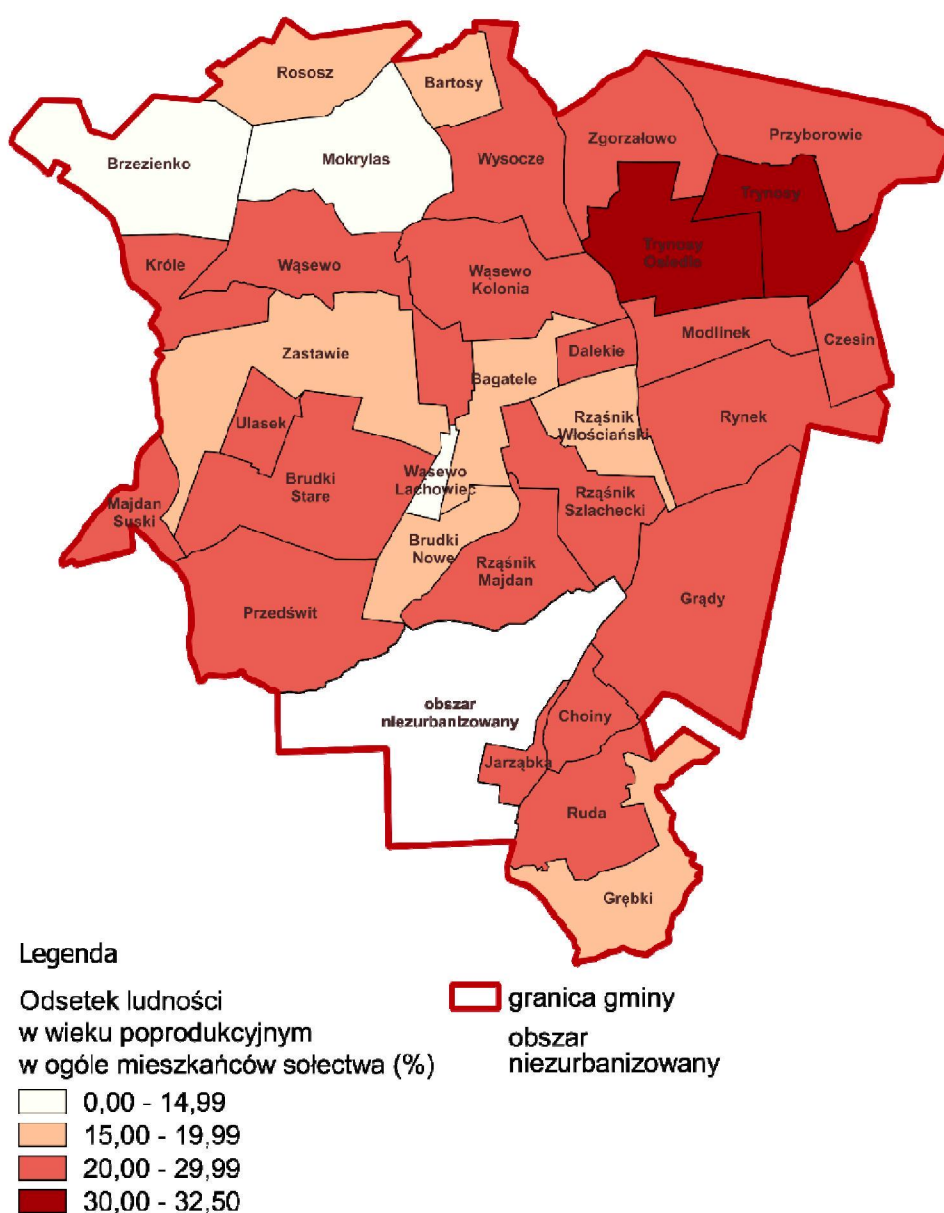
Sołectwo	Liczba ludności	Ludność w wieku przedprodukcyjnym	Udział (%) ludności w wieku przedprodukcyjnym w ogólnej populacji gminy	Liczba ludności w wieku produkcyjnym	Udział (%) ludności w wieku produkcyjnym w ogólnej populacji gminy	Liczba ludności w wieku poprodukcyjnym	Udział (%) ludności w wieku poprodukcyjnym w ogólnej populacji gminy
Bartosy	84	23	27,38%	47	55,95%	14	16,67%
Brzezienko	208	32	15,38%	131	62,98%	45	21,63%
Brudki Nowe	73	24	32,88%	40	54,79%	9	12,33%
Brudki Stare	309	66	21,36%	187	60,52%	56	18,12%
Choiny	46	5	10,87%	30	65,22%	11	23,91%
Grądy	242	40	16,53%	153	63,22%	49	20,25%
Grębki	65	8	12,31%	43	66,15%	14	21,54%
Czesin	87	19	21,84%	49	56,32%	19	21,84%
Dalekie	81	24	29,63%	41	50,61%	16	19,75%
Jarząbka	41	7	17,07%	22	53,65%	12	29,27%
Króle	68	9	13,24%	40	58,82%	19	27,94%
Majdan Suski	58	11	18,97%	35	60,34%	12	20,69%
Mokrylas	161	25	15,53%	102	63,35%	34	21,12%
Modlinek	75	21	28,00%	44	58,66%	10	13,33%
Przedświt	287	60	20,91%	165	57,49%	62	21,60%
Przyborowie	214	34	15,89%	135	63,08%	45	21,03%
Rososz	99	24	24,24%	59	59,59%	16	16,16%
Ruda	56	11	19,64%	33	58,92%	12	21,43%
Rynek	73	17	23,29%	41	56,16%	15	20,55%
Rząśnik Majdan	90	23	25,56%	47	52,22%	20	22,22%
Rząśnik Szlachecki	127	29	22,83%	72	56,69%	26	20,47%
Rząśnik Włociański	124	33	26,61%	69	55,64%	22	17,74%
Trynosy	80	20	25,00%	34	42,50%	26	32,50%
Trynosy Osiedle	248	38	15,32%	135	54,43%	75	30,24%
Ulasek	80	15	18,75%	42	52,50%	23	28,75%
Wąsewo	591	108	18,27%	358	60,57%	125	21,15%
Wąsewo Kolonia	119	30	25,21%	63	52,94%	26	21,85%
Wąsewo Lachowiec	42	9	21,43%	27	64,28%	6	14,29%
Wysocze	213	33	15,49%	135	63,38%	45	21,13%

DIAGNOZA I DELIMITACJA OBSZARU ZDEGRADOWANEGO I OBSZARU REWITALIZACJI

Sołectwo	Liczba ludności	Ludność w wieku przedprodukcyjnym	Udział (%) ludności w wieku przedprodukcyjnym w ogólnej populacji gminy	Liczba ludności w wieku produkcyjnym	Udział (%) ludności w wieku produkcyjnym w ogólnej populacji gminy	Liczba ludności w wieku poprodukcyjnym	Udział (%) ludności w wieku poprodukcyjnym w ogólnej populacji gminy
Zastawie	235	42	17,87%	146	62,12%	47	20,00%
Zgorzałowo	133	20	15,04%	84	63,15%	29	21,80%
Gmina Wąsewo	4534	884	19,50%	2689	59,30%	961	21,20%

Źródło: opracowanie własne na podstawie danych Urzędu Gminy w Wąsewie

Rysunek 3. Problem demograficzny – odsetek ludności w wieku poprodukcyjnym w ogólnej liczbie mieszkańców sołectwa



Źródło: opracowanie własne na podstawie danych Urzędu Gminy w Wąsewie

Bezrobocie

Wysoki poziom bezrobocia może być generatorem pojawienia się innych problemów społecznych. Największą grupę zarejestrowanych bezrobotnych na 100 mieszkańców w wieku produkcyjnym stanowią mieszkańcy sołectwa Trynosy, Ruda i Wąsewo. Również we wskazanych sołectwach jest najwięcej bezrobotnych kobiet w przeliczeniu na 100 mieszkańców.

Tabela 2. Liczba zarejestrowanych bezrobotnych, w tym bezrobotnych kobiet w przeliczeniu na 100 osób w wieku produkcyjnym w 2015 roku (stan na grudzień 2015 roku)

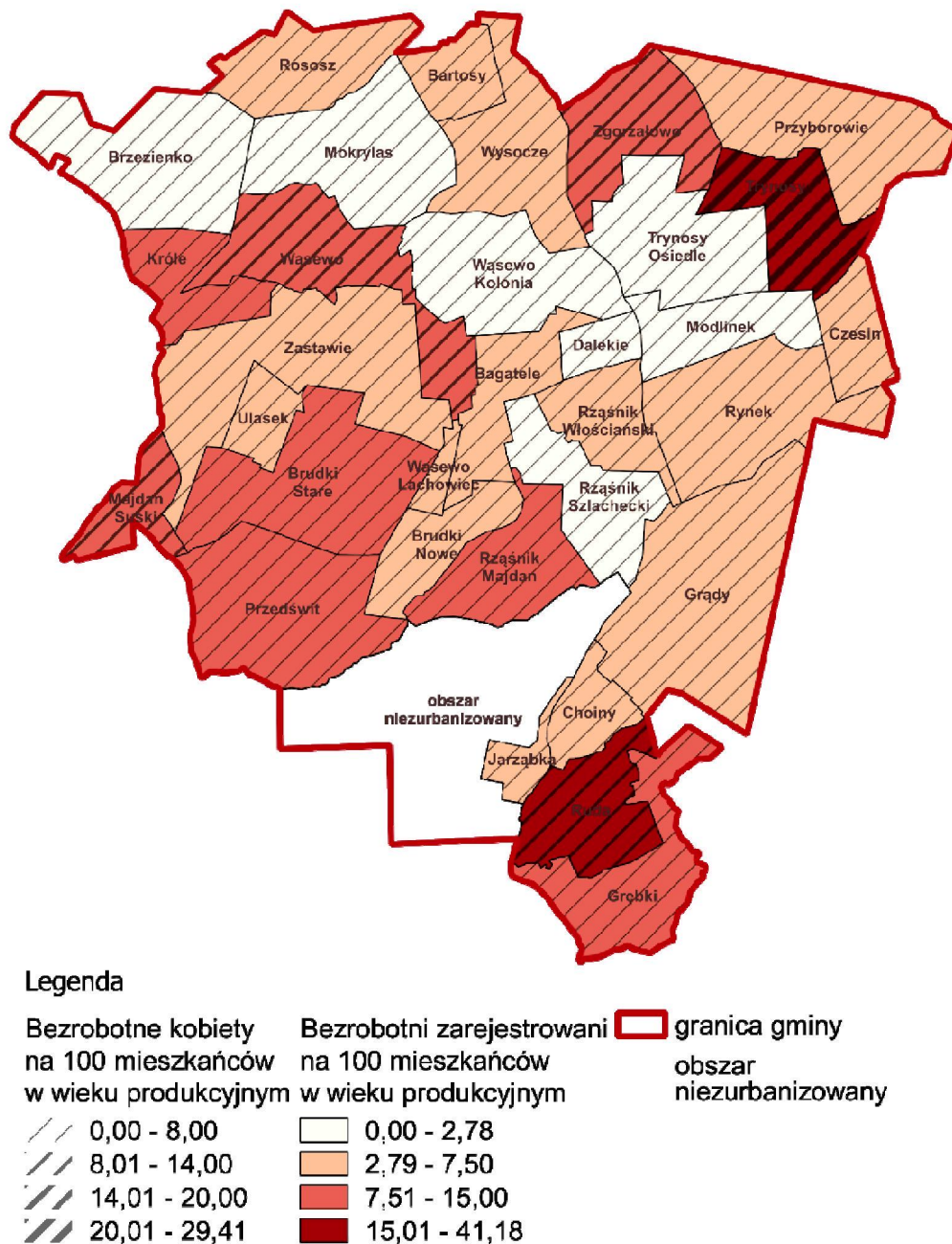
Sołectwo	Bezrobotni zarejestrowani	Bezrobotni zarejestrowani na 100 osób w wieku produkcyjnym	Bezrobotne kobiety	Bezrobotne kobiety na 100 osób w wieku produkcyjnym
Bagatele	3	3,75	2	2,50
Bartosy	2	4,26	0	0,00
Brzezienko	0	0,00	0	0,00
Brudki Nowe	3	7,50	1	2,50
Brudki Stare	15	8,02	8	4,28
Choiny	2	6,67	1	3,33
Grądy	12	7,36	6	3,68
Grębki	5	11,63	2	4,65
Czesin	2	4,08	1	2,04
Dalekie	1	2,44	0	0,00
Jarząbka	1	4,55	0	0,00
Króle	4	10,00	2	5,00
Majdan Suski	3	8,57	3	8,57
Mokrylas	0	0,00	0	0,00
Modlinek	0	0,00	0	0,00
Przedświt	17	10,30	9	5,45
Przyborowie	7	5,19	6	4,44
Rososz	3	5,08	1	1,69
Ruda	5	15,15	3	9,09
Rynek	2	4,88	2	4,88

DIAGNOZA I DELIMITACJA OBSZARU ZDEGRADOWANEGO I OBSZARU REWITALIZACJI

Sołectwo	Bezrobotni zarejestrowani	Bezrobotni zarejestrowani na 100 osób w wieku produkcyjnym	Bezrobotne kobiety	Bezrobotne kobiety na 100 osób w wieku produkcyjnym
Rząśnik Majdan	4	8,51	2	4,26
Rząśnik Szlachecki	2	2,78	1	1,39
Rząśnik Włociański	4	5,80	4	5,80
Trynosy	14	41,18	10	29,41
Trynosy Osiedle	1	0,74	0	0,00
Ulasek	3	7,14	2	4,76
Wąsewo	52	14,53	32	8,94
Wąsewo Kolonia	1	1,59	0	0,00
Wąsewo Lachowiec	1	3,70	1	3,70
Wysocze	9	6,67	2	1,48
Zastawie	8	5,48	6	4,11
Zgorzałowo	8	9,52	7	8,33
Gmina Wąsewo	194	7,30	114	4,29

Źródło: opracowanie własne na podstawie danych Powiatowego Urzędu Pracy w Ostrowi Mazowieckiej

Rysunek 4. Liczba zarejestrowanych bezrobotnych, w tym bezrobotnych kobiet w przeliczeniu na 100 osób w wieku produkcyjnym w 2015 roku (stan na grudzień 2015 roku)



Źródło: opracowanie własne na podstawie danych Powiatowego Urzędu Pracy w Ostrowi Mazowieckiej

Analizie poddano także liczbę osób bezrobotnych powyżej 50 roku życia w przeliczeniu na 100 mieszkańców. Wspomniany wskaźnik najwyższe wartości osiągnął w sołectwach Trynosy, Jarzabka, Choiny i Wąsewo.

DIAGNOZA I DELIMITACJA OBSZARU ZDEGRADOWANEGO I OBSZARU REWITALIZACJI

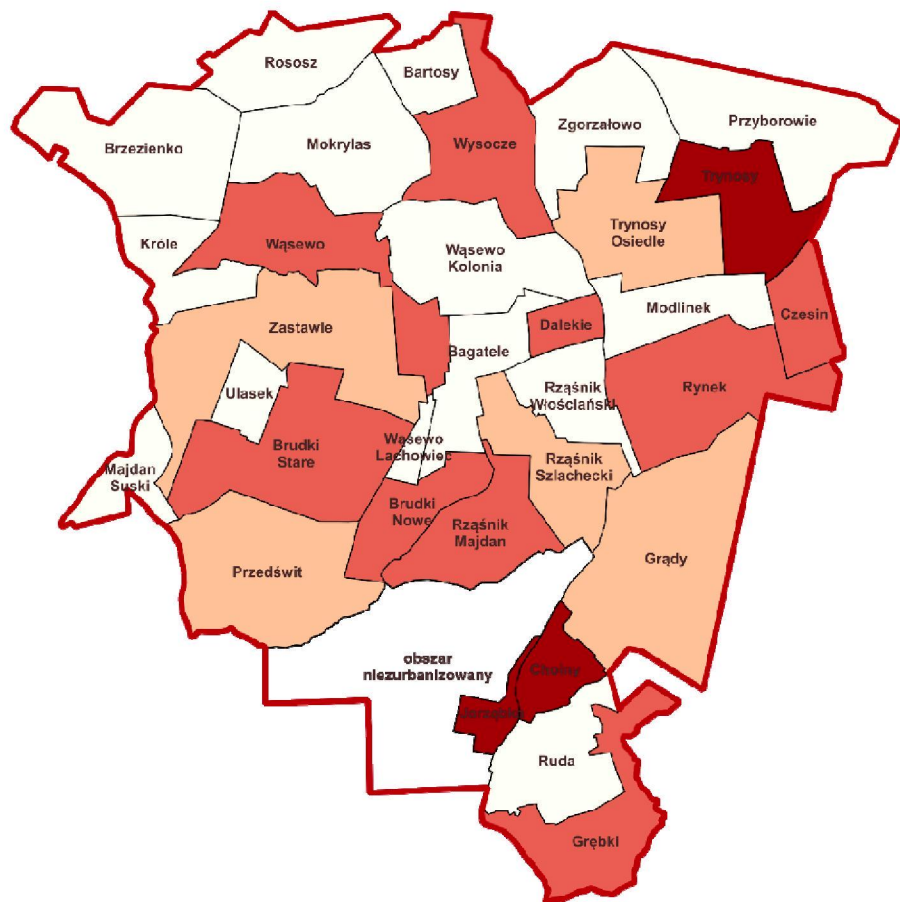
Tabela 3. Liczba bezrobotnych powyżej 50 roku życia w przeliczeniu na 100 osób w wieku produkcyjnym w 2015 roku (stan na grudzień 2015 roku)

Sołectwo	Bezrobotni powyżej 50 roku życia	Bezrobotni powyżej 50 roku życia na 100 osób w wieku produkcyjnym
Bagatele	0	0,00
Bartosy	0	0,00
Brzezienko	0	0,00
Brudki Nowe	1	2,50
Brudki Stare	4	2,14
Choiny	1	3,33
Grądy	1	0,61
Grębki	1	2,33
Czesin	0	0,00
Dalekie	1	2,44
Jarząbka	1	4,55
Króle	0	0,00
Majdan Suski	0	0,00
Mokrylas	0	0,00
Modlinek	0	0,00
Przedświt	1	0,61
Przyborowie	0	0,00
Rososz	0	0,00
Ruda	0	0,00
Rynek	1	2,44
Rząśnik Majdan	1	2,13
Rząśnik Szlachecki	1	1,39
Rząśnik Włociański	0	0,00
Trynosy	2	5,88
Trynosy Osiedle	1	0,74
Ulasek	0	0,00
Wąsewo	10	2,79
Wąsewo Kolonia	0	0,00
Wąsewo Lachowiec	0	0,00
Wysocze	3	2,22
Zastawie	2	1,37
Zgorzałowo	0	0,00
Gmina Wąsewo	32	1,20

Źródło: opracowanie własne na podstawie danych Powiatowego Urzędu Pracy w Ostrowi Mazowieckiej

DIAGNOZA I DELIMITACJA OBSZARU ZDEGRADOWANEGO I OBSZARU REWITALIZACJI

Rysunek 5. Liczba bezrobotnych powyżej 50 roku życia w przeliczeniu na 100 osób w wieku produkcyjnym w 2015 roku (stan na grudzień 2015 roku)



Legenda

- Liczba bezrobotnych powyżej 50 roku życia na 100 mieszkańców w wieku produkcyjnym
- zjawisko nie występuje
 - 0,00 - 1,39
 - 1,40 - 3,00
 - 3,01 - 5,90
- granica gminy
- obszar niezurbanizowany

Źródło: opracowanie własne na podstawie danych Powiatowego Urzędu Pracy w Ostrowi Mazowieckiej

Ostatnim analizowanym wskaźnikiem związanym ze zjawiskiem bezrobocia jest bezrobocie długotrwałe. Najwięcej osób długotrwałe bezrobotnych stanowią mieszkańcy Trynosów, Króli i Wąsewa.

Tabela 4. Liczba długotrwałe bezrobotnych w przeliczeniu na 100 osób w wieku produkcyjnym w 2015 roku (stan na grudzień 2015 roku)

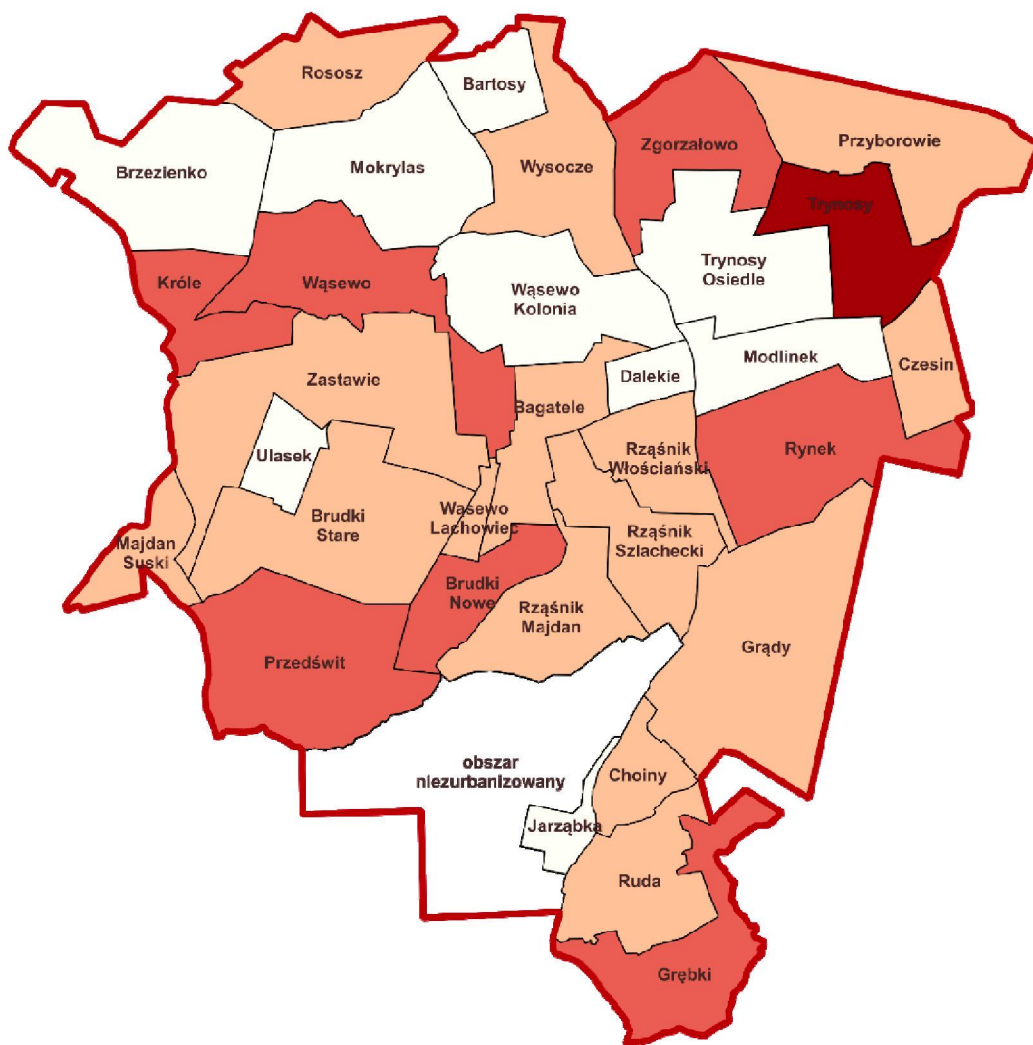
Sołectwo	Długotrwałe bezrobotni	Długotrwałe bezrobotni na 100 osób w wieku produkcyjnym
Bagatele	2	2,50
Bartosy	0	0,00

DIAGNOZA I DELIMITACJA OBSZARU ZDEGRADOWANEGO I OBSZARU REWITALIZACJI

Sołectwo	Długotrwanie bezrobotni	Długotrwanie bezrobotni na 100 osób w wieku produkcyjnym
Brzezienko	0	0,00
Brudki Nowe	2	5,00
Brudki Stare	7	3,74
Choiny	1	3,33
Grądy	7	4,29
Grębki	3	6,98
Czesin	1	2,04
Dalekie	0	0,00
Jarząbka	0	0,00
Króle	4	10,00
Majdan Suski	1	2,86
Mokrylas	0	0,00
Modlinek	0	0,00
Przedświt	8	4,85
Przyborowie	3	2,22
Rososz	1	1,69
Ruda	1	3,03
Rynek	2	4,88
Rząśnik Majdan	1	2,13
Rząśnik Szlachecki	2	2,78
Rząśnik Włociański	1	1,45
Trynosy	8	23,53
Trynosy Osiedle	0	0,00
Ulasek	0	0,00
Wąsewo	32	8,94
Wąsewo Kolonia	0	0,00
Wąsewo Lachowiec	1	3,70
Wysocze	5	3,70
Zastawie	5	3,42
Zgorzałowo	5	5,95
Gmina Wąsewo	103	3,87

Źródło: opracowanie własne na podstawie danych Powiatowego Urzędu Pracy w Ostrowi Mazowieckiej

Rysunek 6. Liczba długotrwale bezrobotnych w przeliczeniu na 100 osób w wieku produkcyjnym w 2015 roku (stan na grudzień 2015 roku)



Legenda

- Liczba długotrwale bezrobotnych na 100 mieszkańców w wieku produkcyjnym
- zjawisko nie występuje
 - 0,00 - 4,29
 - 4,30 - 10,00
 - 10,01 - 23,60
- ▭ granica gminy
- obszar nieurbanizowany

Źródło: opracowanie własne na podstawie danych Powiatowego Urzędu Pracy w Ostrowi Mazowieckiej

Pomoc społeczna

Działania z zakresu pomocy społecznej na terenie gminy realizowane są przez Gminny Ośrodek Pomocy Społecznej w Wąsewie (GOPS). Do nadrzędnych obowiązków pracowników instytucji należy realizacja zleceń z budżetu wojewódzkiego oraz zadań własnych Gminy. Ośrodek pomocy społecznej transferuje otrzymane środki finansowe dla osób i rodzin objętych programem wsparcia.

Wśród najważniejszych powodów przyznawania świadczeń pomocy społecznej w 2015 roku należy wymienić ubóstwo i niepełnosprawność.

Pod względem liczby osób w przeliczeniu na 100 mieszkańców najczęściej korzystających ze świadczeń pomocy społecznej z powodu ubóstwa było w Majdanie Suski i w Brudkach Nowych.

Kolejnym powodem przyznawania świadczeń pomocy społecznej jest niepełnosprawność. Najwięcej osób pobierających świadczenia w przeliczeniu na 100 mieszkańców było w sołectwach Majdan Suski i Trynosy Osiedle.

DIAGNOZA I DELIMITACJA OBSZARU ZDEGRADOWANEGO I OBSZARU REWITALIZACJI

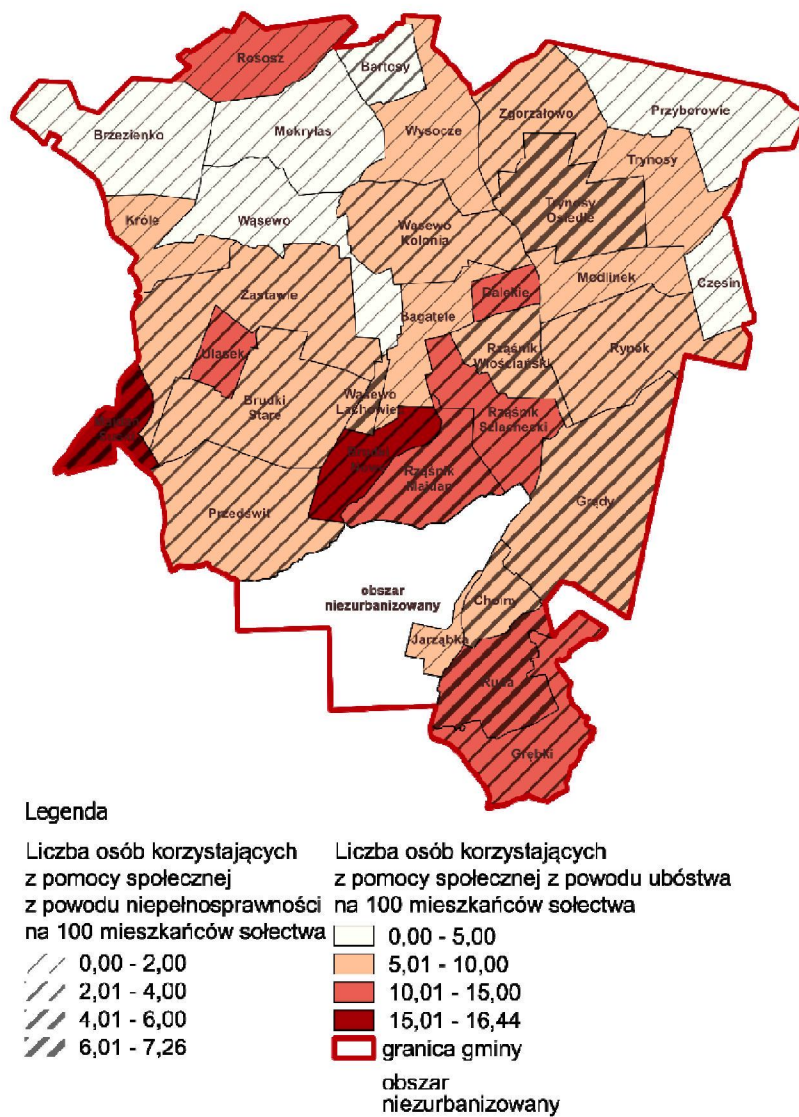
Tabela 5. Liczba osób korzystających ze świadczeń pomocy społecznej według przyczyny w przeliczeniu na 100 mieszkańców w 2015 roku (stan na grudzień 2015 roku)

Sołectwo	Liczba osób korzystających z pomocy społecznej z powodu ubóstwa	Liczba osób korzystających z pomocy społecznej z powodu ubóstwa na 100	Liczba osób korzystających z pomocy społecznej z powodu niepełnosprawności	Liczba osób korzystających z pomocy społecznej z powodu niepełnosprawności na 100
Bagatele	8	6,40	1	0,80
Bartosy	4	4,76	2	2,38
Brzezienko	7	3,37	4	1,92
Brudki Nowe	12	16,44	2	2,74
Brudki Stare	21	6,80	10	3,24
Choiny	3	6,52	2	4,35
Grądy	14	5,79	10	4,13
Grębki	7	10,77	2	3,08
Czesin	3	3,45		0,00
Dalekie	10	12,35	2	2,47
Jarząbka	3	7,32		0,00
Króle	4	5,88	1	1,47
Majdan Suski	9	15,52	4	6,90
Mokrylas	4	2,48		0,00
Modlinek	6	8,00		0,00
Przedświt	22	7,67	8	2,79
Przyborowie	3	1,40	2	0,93
Rososz	14	14,14		0,00
Ruda	7	12,50	4	7,14
Rynek	6	8,22	2	2,74
Rząśnik Majdan	11	12,22	4	4,44
Rząśnik Szlachecki	14	11,02	3	2,36
Rząśnik Włociański	11	8,87	6	4,84
Trynosy	6	7,50	1	1,25
Trynosy Osiedle	24	9,68	18	7,26
Ulasek	9	11,25	3	3,75
Wąsewo	13	2,20	9	1,52
Wąsewo Kolonia	7	5,88	3	2,52
Wąsewo Lachowiec	4	9,52	3	7,14
Wysocze	11	5,16	1	0,47
Zastawie	13	5,53	8	3,40
Zgorzałowo	8	6,02	3	2,26
Gmina Wąsewo	298	6,57	118	2,60

DIAGNOZA I DELIMITACJA OBSZARU ZDEGRADOWANEGO I OBSZARU REWITALIZACJI

Źródło: opracowanie własne na podstawie danych GOPS w Wąsewie

Rysunek 7. Liczba osób korzystających ze świadczeń pomocy społecznej według przyczyny w przeliczeniu na 100 mieszkańców w 2015 roku (stan na grudzień 2015 roku)



Źródło: opracowanie własne na podstawie danych GOPS w Wąsewie

Inne zjawiska kryzysowe

Analizie poddano także liczbę wniosków o skierowanie na leczenie odwykowe. Ich znaczny odsetek mógłby wskazywać na istnienie patologii społecznych takich jak znaczna grupa osób uzależnionych np. od alkoholu. W 2015 roku skierowania na leczenie odwykowe odnotowano w Brudkach Starych, Grądach i w Wąsewie.

Tabela 6. Liczba osób skierowanych na leczenie odwykowe w przeliczeniu na 100 mieszkańców w 2015 roku (stan na grudzień 2015 roku)

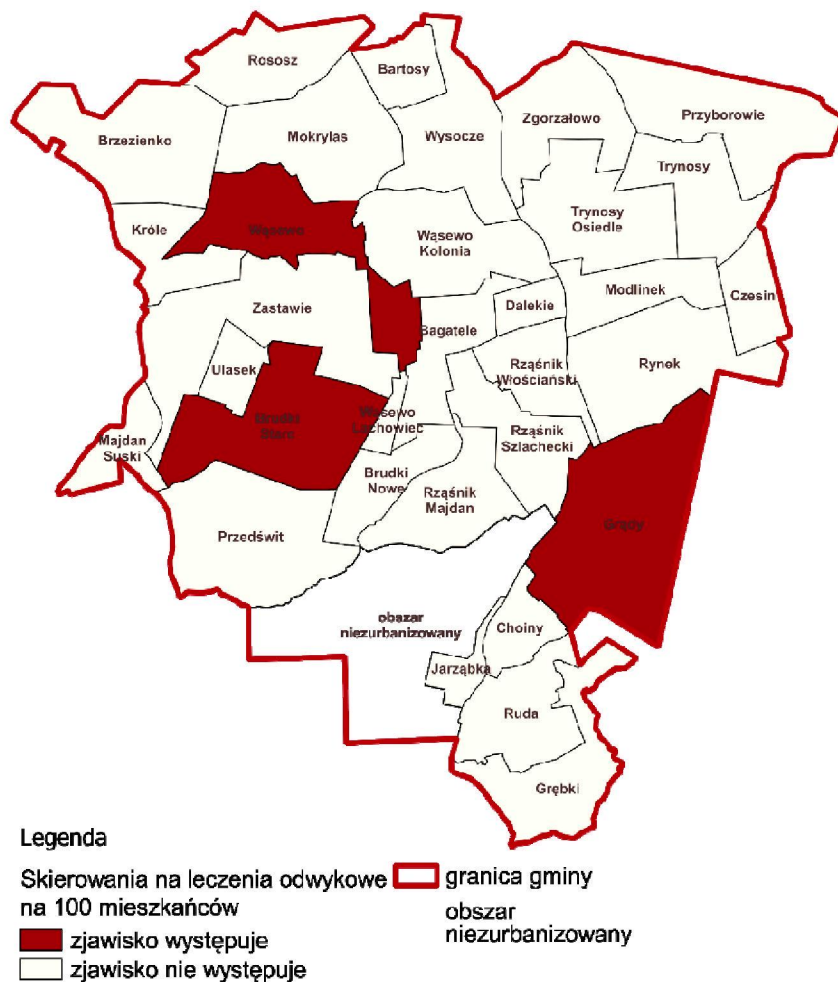
Sołectwo	Skierowania na leczenia odwykowe	Skierowania na leczenia odwykowe na 100
Bagatele	0	0,00
Bartosy	0	0,00
Brzezienko	0	0,00
Brudki Nowe	0	0,00
Brudki Stare	2	0,65
Choiny	0	0,00
Grądy	1	0,41
Grębki	0	0,00
Czesin	0	0,00
Dalekie	0	0,00
Jarząbka	0	0,00
Króle	0	0,00
Majdan Suski	0	0,00
Mokrylas	0	0,00
Modlinek	0	0,00
Przedświt	0	0,00
Przyborowie	0	0,00
Rososz	0	0,00
Ruda	0	0,00
Rynek	0	0,00
Rząśnik Majdan	0	0,00
Rząśnik Szlachecki	0	0,00
Rząśnik Włociański	0	0,00
Trynosy	0	0,00
Trynosy Osiedle	0	0,00
Ulasek	0	0,00

DIAGNOZA I DELIMITACJA OBSZARU ZDEGRADOWANEGO I OBSZARU REWITALIZACJI

Sołectwo	Skierowania na leczenia odwykowe	Skierowania na leczenia odwykowe na 100
Wąsewo	1	0,17
Wąsewo Kolonia	0	0,00
Wąsewo Lachowiec	0	0,00
Wysocze	0	0,00
Zastawie	0	0,00
Zgorzałowo	0	0,00
Gmina Wąsewo	4	0,09

Źródło: opracowanie własne na podstawie danych Urzędu Gminy w Wąsewie

Rysunek 8. Liczba osób skierowanych na leczenie odwykowe w przeliczeniu na 100 mieszkańców w 2015 roku



Źródło: opracowanie własne na podstawie danych Urzędu Gminy w Wąsewie

Kolejnym wskaźnikiem, którym posłużono się do scharakteryzowania sfery społecznej jest liczba wniosków złożonych w ramach Programu 500+ na pierwsze dziecko, gdzie kryterium przyznawania świadczenia jest poziom dochodów. Najwięcej świadczeń 500+ w przeliczeniu

DIAGNOZA I DELIMITACJA OBSZARU ZDEGRADOWANEGO I OBSZARU REWITALIZACJI

na 100 mieszkańców złożono w Rząśniku Włociańskim, Wąsewie Koloni i w sołectwie Rynek.

Tabela 7. Liczba wniosków złożonych w ramach Programu 500+ na pierwsze dziecko w przeliczeniu na 100 mieszkańców w 2016 roku (stan na grudzień 2016 roku)

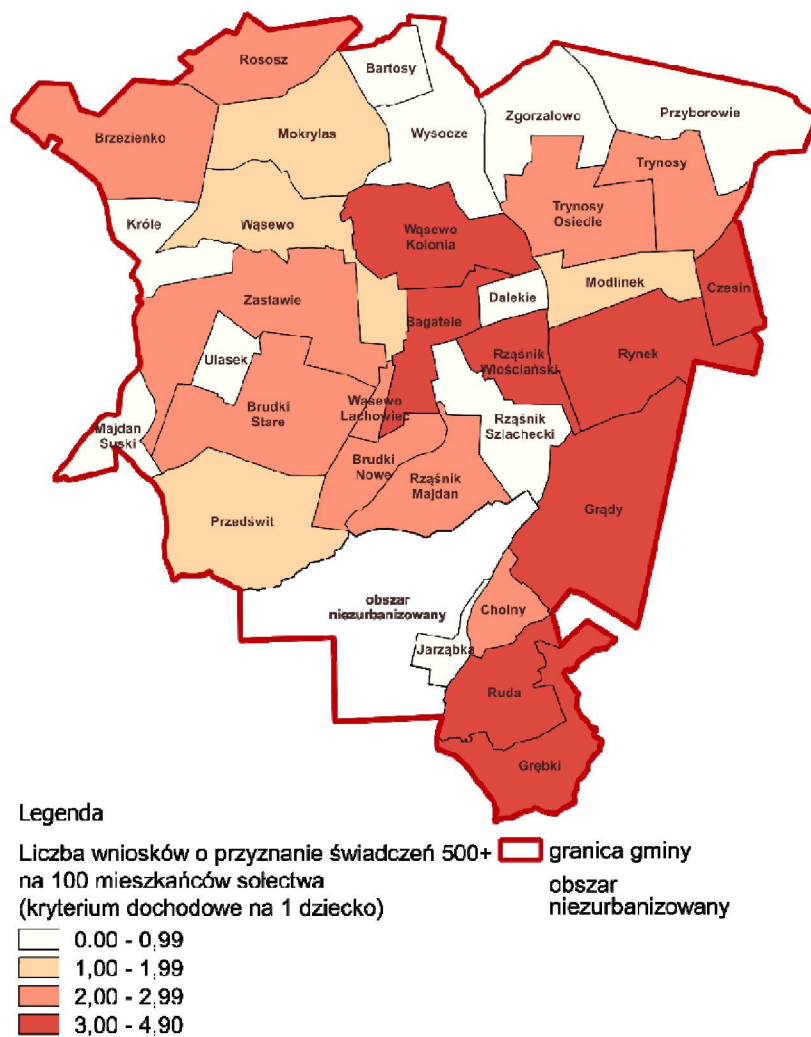
Sołectwo	Liczba wniosków na 500+	Liczba wniosków na 500+ na 100
Bagatele	4	3,20
Bartosy	0	0,00
Brzezienko	5	2,40
Brudki Nowe	2	2,74
Brudki Stare	7	2,27
Choiny	1	2,17
Grądy	9	3,72
Grębki	2	3,08
Czesin	3	3,45
Dalekie	0	0,00
Jarząbka	0	0,00
Króle	0	0,00
Majdan Suski	0	0,00
Mokrylas	3	1,86
Modlinek	1	1,33
Przedświt	3	1,05
Przyborowie	2	0,93
Rososz	2	2,02
Ruda	2	3,57
Rynek	3	4,11
Rząśnik Majdan	2	2,22
Rząśnik Szlachecki	0	0,00
Rząśnik Włociański	6	4,84
Trynosy	2	2,50
Trynosy Osiedle	7	2,82
Ulasek	0	0,00
Wąsewo	10	1,69
Wąsewo Kolonia	5	4,20
Wąsewo Lachowiec	1	2,38

DIAGNOZA I DELIMITACJA OBSZARU ZDEGRADOWANEGO I OBSZARU REWITALIZACJI

Sołectwo	Liczba wniosków na 500+	Liczba wniosków na 500+ na 100
Wysocze	2	0,94
Zastawie	6	2,55
Zgorzałowo	0	0,00
Gmina Wąsewo	90	1,99

Źródło: opracowanie własne na podstawie danych Urzędu Gminy w Wąsewie

Rysunek 9. Liczba wniosków złożonych w ramach Programu 500+ na pierwsze dziecko w przeliczeniu na 100 mieszkańców w 2016 roku (stan na grudzień 2016 roku)



Źródło: opracowanie własne na podstawie danych Urzędu Gminy w Wąsewie

1.2. SFERA GOSPODARCZA

DIAGNOZA I DELIMITACJA OBSZARU ZDEGRADOWANEGO I OBSZARU REWITALIZACJI

Do opisu stanu sfery gospodarczej posłużono się liczbą działalności gospodarczych w przeliczeniu na 100 mieszkańców. Wskaźnik ten najwyższe wartości osiągnął w Wąsewie i w Grębkach.

Tabela 8. Liczba działalności gospodarczych w przeliczeniu na 100 mieszkańców w 2015 roku (stan na grudzień 2015 roku)

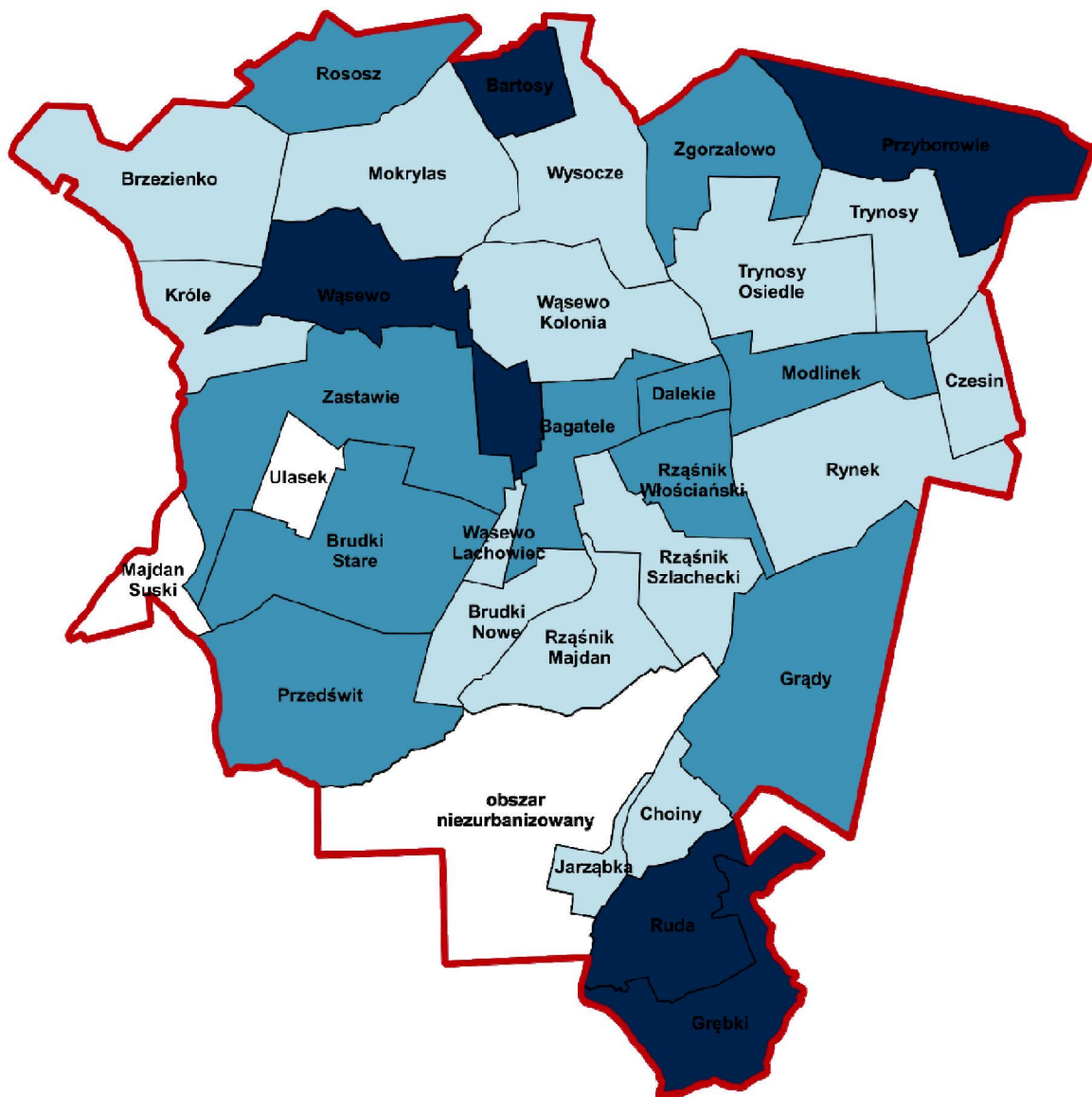
Sołectwo	Liczba działalności gospodarczych	Liczba działalności gospodarczych na 100
Bagatele	5	4,00
Bartosy	5	5,95
Brzezienko	3	1,44
Brudki Nowe	2	2,74
Brudki Stare	15	4,85
Choiny	1	2,17
Grądy	11	4,55
Grębki	4	6,15
Czesin	1	1,15
Dalekie	3	3,70
Jarząbka	1	2,44
Króle	1	1,47
Majdan Suski	0	0,00
Mokrylas	2	1,24
Modlinek	3	4,00
Przedświt	10	3,48
Przyborowie	11	5,14
Rososz	3	3,03
Ruda	3	5,36
Rynek	2	2,74
Rząśnik Majdan	1	1,11
Rząśnik Szlachecki	3	2,36
Rząśnik Włociański	4	3,23
Trynosy	1	1,25
Trynosy Osiedle	3	1,21
Ulasek	0	0,00
Wąsewo	42	7,11
Wąsewo Kolonia	2	1,68
Wąsewo Lachowiec	1	2,38

DIAGNOZA I DELIMITACJA OBSZARU ZDEGRADOWANEGO I OBSZARU REWITALIZACJI

Sołectwo	Liczba działalności gospodarczych	Liczba działalności gospodarczych na 100
Wysocze	3	1,41
Zastawie	9	3,83
Zgorzałowo	5	3,76
Gmina Wąsewo	160	3,53

Źródło: opracowanie własne na podstawie danych Urzędu Gminy w Wąsewie

Rysunek 10. Liczba działalności gospodarczych w przeliczeniu na 100 mieszkańców w 2015 roku (stan na grudzień 2015 roku)



Legenda

Liczba działalności gospodarczych na 100 mieszkańców sołectwa

granica gminy

brak działalności gospodarczych

obszar nieurbanizowany

0,01 - 3,00

3,01 - 5,00

5,01 - 7,11

Źródło: opracowanie własne na podstawie danych Urzędu Gminy w Wąsiewie

1.3. POZOSTAŁE SFERY

DIAGNOZA I DELIMITACJA OBSZARU ZDEGRADOWANEGO I OBSZARU REWITALIZACJI

Budynki, których najważniejszym źródłem ciepła jest węgiel mogą negatywnie oddziaływać na jakość powietrza atmosferycznego. Budynki takie zlokalizowane są na terenie sołectw Trynosy i Trynosy – Osiedle.

Tabela 9. Budynki użyteczności publicznej ogrzewane węglem na 100 mieszkańców (stan na grudzień 2015 roku)

Sołectwo	Budynki użyteczności publicznej ogrzewane węglem	Budynki użyteczności publicznej ogrzewane węglem na 100 mieszkańców
Bagatele	0	0
Bartosy	0	0
Brzezienko	0	0
Brudki Nowe	0	0
Brudki Stare	0	0
Choiny	0	0
Grądy	0	0
Grębki	0	0
Czesin	0	0
Dalekie	0	0
Jarząbka	0	0
Króle	0	0
Majdan Suski	0	0
Mokrylas	0	0
Modlinek	0	0
Przedświt	0	0
Przyborowie	0	0
Rososz	0	0
Ruda	0	0
Rynek	0	0
Rząśnik Majdan	0	0
Rząśnik Szlachecki	0	0
Rząśnik Włociański	0	0
Trynosy	1	1,25
Trynosy Osiedle	1	0,40
Ulasek	0	0
Wąsewo	0	0
Wąsewo Kolonia	0	0
Wąsewo Lachowiec	0	0
Wysocze	0	0
Zastawie	0	0
Zgorzałowo	0	0

Źródło: opracowanie własne na podstawie danych Urzędu Gminy w Wąsewie

Najmniejsza masa selektywnie zebranych odpadów w ich ogólnej liczbie odnotowuje się w sołectwach Grądy, Mokrylas, Brudki Stare. Wskaźnik ten pokazuje niski stopień edukacji ekologicznej części mieszkańców i trudności z przyzwyczajeniem do selektywnego zbierania odpadów.

Tabela 10. Szacunkowa masa selektywnie zebranych odpadów w ogólnej liczbie odpadów (stan na grudzień 2015 roku)

Sołectwo	Szacunkowa masa (Mg) selektywnie zebranych odpadów w przeliczeniu na 100 mieszkańców
Bagatele	4,28
Bartosy	4,10
Brzezienko	1,49
Brudki Nowe	18,40
Brudki Stare	3,01
Choiny	4,53
Grądy	1,42
Grębki	5,43
Czesin	12,85
Dalekie	3,41
Jarząbka	3,52
Króle	4,13
Majdan Suski	4,40
Mokrylas	2,09
Modlinek	9,52
Przedświt	4,44
Przyborowie	4,45
Rososz	4,21
Ruda	4,78
Rynek	4,25
Rząśnik Majdan	4,30
Rząśnik Szlachecki	4,45
Rząśnik Włociański	4,46
Trynosy	4,04
Trynosy Osiedle	4,56
Ulasek	4,68
Wąsewo	4,06
Wąsewo Kolonia	3,96
Wąsewo Lachowiec	4,35
Wysocze	4,21
Zastawie	4,05
Zgorzałowo	4,70

Źródło: opracowanie własne na podstawie danych Urzędu Gminy w Wąsewie

Kolejnym wskaźnikiem pokazującym stan kryzysowy jest emisja CO₂ z energii elektrycznej [Mg CO₂] na 100 mieszkańców z budynków użyteczności publicznej. Największa ilość dwutlenku węgla emitowana jest na terenie sołectw Rząśnik Włościański oraz Wąsewo.

Tabela 11. Emisja CO₂ z energii elektrycznej z budynków użyteczności publicznej na 100 mieszkańców (stan na grudzień 2015 roku)

Sołectwo	Emisja CO ₂ z energii elektrycznej [Mg CO ₂]	Emisja CO ₂ z energii elektrycznej [Mg CO ₂] na 100 mieszkańców
Brzezenko	6,61	3,18
Majdan Suski	1,37	2,36
Przyborowie	7	3,27
Rząśnik Włościański	15,18	12,24
Trynosy	2,6	3,25
Trynosy - Osiedle	6,41	2,58
Wąsewo	75,43	12,76

Źródło: opracowanie własne na podstawie danych Urzędu Gminy w Wąsewie

4. DELIMITACJA OBSZARU ZDEGRADOWANEGO I OBSZARU REWITALIZACJI

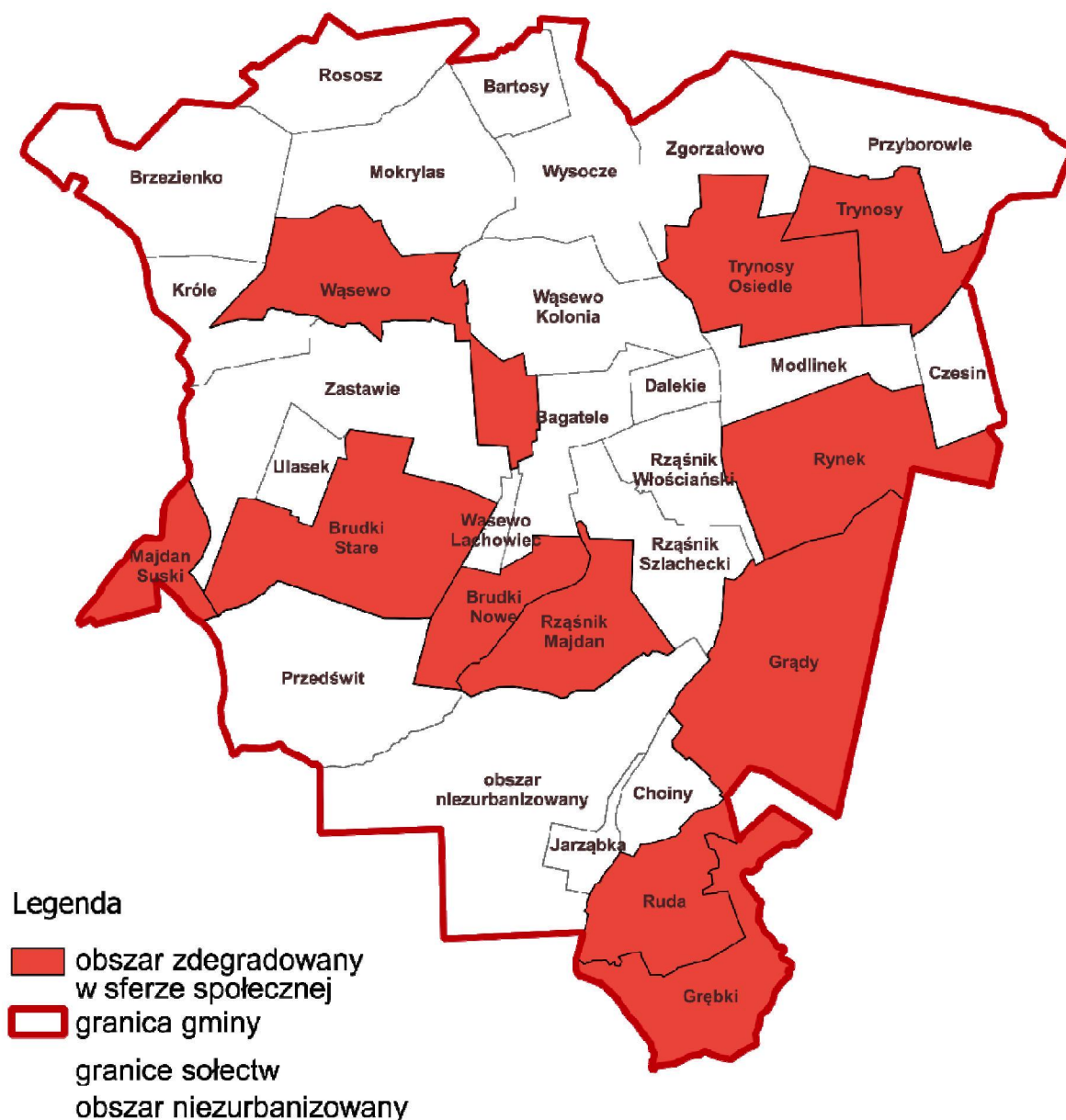
Granice obszaru zdegradowanego zostały wyznaczone na podstawie analizy wskaźników. Pierwszym podstawowym kryterium delimitacji obszaru zdegradowanego było znalezienie jednostek, w których stan kryzysowy w sferze społecznej jest najbardziej zaawansowany. W tym celu dokonano standaryzacji wskaźników sfery społecznej. Przyjęto, że obszar zdegradowany utworzą te jednostki, dla których wartości wskaźnika syntetycznego podzielonego przez liczbę wskaźników społecznej są wyższe niż 0,21.

Na tej podstawie obszar zdegradowany w sferze społecznej utworzą następujące sołectwa:

DIAGNOZA I DELIMITACJA OBSZARU ZDEGRADOWANEGO I OBSZARU REWITALIZACJI

- Trynosy
- Ruda
- Wąsewo
- Brudki Stare
- Budki Nowe
- Majdan Suski
- Trynosy Osiedle
- Grądy
- Grębki
- Rzaśnik Majdan
- Rynek.

Rysunek 11. Obszar zdegradowany w sferze społecznej



Źródło: opracowanie własne

Obszar zdegradowany w sferze społecznej jest zamieszkiwany przez 1885 osób, co stanowi 41,6% populacji mieszkańców Gminy.

Tabela 12. Wskaźnik syntetyczny sfery społecznej

Sołectwo	Wskaźnik syntetyczny sfery społecznej	Wskaźnik syntetyczny podzielony przez liczbę wskaźników sfery społecznej
Trynosy	18,80	2,09
Brzezienko	5,56	0,62
Ruda	5,26	0,58

DIAGNOZA I DELIMITACJA OBSZARU ZDEGRADOWANEGO I OBSZARU REWITALIZACJI

Czesin	3,95	0,44
Dalekie	3,28	0,36
Wąsewo	2,84	0,32
Brudki Stare	2,72	0,30
Rząśnik Majdan	2,51	0,28
Majdan Suski	2,23	0,25
Trynosy Osiedle	2,05	0,23
Grądy	2,05	0,23
Choiny	1,92	0,21
Rząśnik Włociański	1,02	0,11
Króle	-0,13	-0,01
Ulasek	-0,17	-0,02
Przedświt	-0,34	-0,04
Wąsewo Lachowiec	-0,38	-0,04
Zastawie	-0,66	-0,07
Jarząbka	-1,14	-0,13
Zgorzałowo	-1,42	-0,16
Rynek	-1,95	-0,22
Grębki	-2,01	-0,22
Rząśnik Szlachecki	-2,39	-0,27
Wąsewo Kolonia	-2,41	-0,27
Wysocze	-2,72	-0,30
Rososz	-2,98	-0,33
Bagatele	-3,54	-0,39
Przyborowie	-4,96	-0,55
Mokrylas	-5,41	-0,60
Bartosy	-6,47	-0,72
Brudki Nowe	-6,92	-0,77
Modlinek	-8,21	-0,91

Źródło: opracowanie własne

Stwierdzenie występowania negatywnych zjawisk społecznych nie było jedynym warunkiem delimitacji obszaru zdegradowanego. Obok zjawisk społecznych muszą bowiem jednocześnie występować negatywne zjawiska z co najmniej jednej dodatkowej sfery.

Przyjęto, że obszar zdegradowany to te jednostki, w których wystandaryzowany wskaźnik sfery społecznej (podzielony przez liczbę wskaźników) jest wyższy od wartości 0,21 oraz odnotowuje się minimum jedno negatywne zjawisko w innych sferach, czyli minimum jeden wskaźnik w pozostałych sferach ulega negatywnemu odchyleniu od średniej dla gminy.

DIAGNOZA I DELIMITACJA OBSZARU ZDEGRADOWANEGO I OBSZARU REWITALIZACJI

Tabela 13. Analiza wyznaczająca obszar rewitalizacji

Sołectwo	Wskaźnik syntetyczny w sferze społecznej podzielony przez liczbę wskaźników	Liczba wskaźnik obrazujących degradację w pozostałych sferach (min. 1 wskaźnik)	Degradacja w sferze społecznej i degradacja w innych sferach
Trynosy	2,09	1	
Brzezienko	0,62		
Ruda	0,58		
Grądy	0,44	1	
Dalekie	0,36		
Wąsewo	0,32	1	
Brudki Stare	0,30		
Rząśnik Majdan	0,28	1	
Majdan Suski	0,25	1	
Trynosy Osiedle	0,23	1	
Czesin	0,23		
Choiny	0,21		
Rząśnik Włociański	0,11	1	
Króle	-0,01		
Ulasek	-0,02	1	
Przedświt	-0,04		
Wąsewo Lachowiec	-0,04		
Zastawie	-0,07		
Jarżbka	-0,13		
Zgorzałowo	-0,16		
Rynek	-0,22		
Grębki	-0,22		
Rząśnik Szlachecki	-0,27		
Wąsewo Kolonia	-0,27		
Wysocze	-0,30	1	
Rososz	-0,33		
Bagatele	-0,39		
Przyborowie	-0,55		
Mokrylas	-0,60		
Bartosy	-0,72		
Brudki Nowe	-0,77	2	
Modlinek	-0,91	2	

Źródło: opracowanie własne

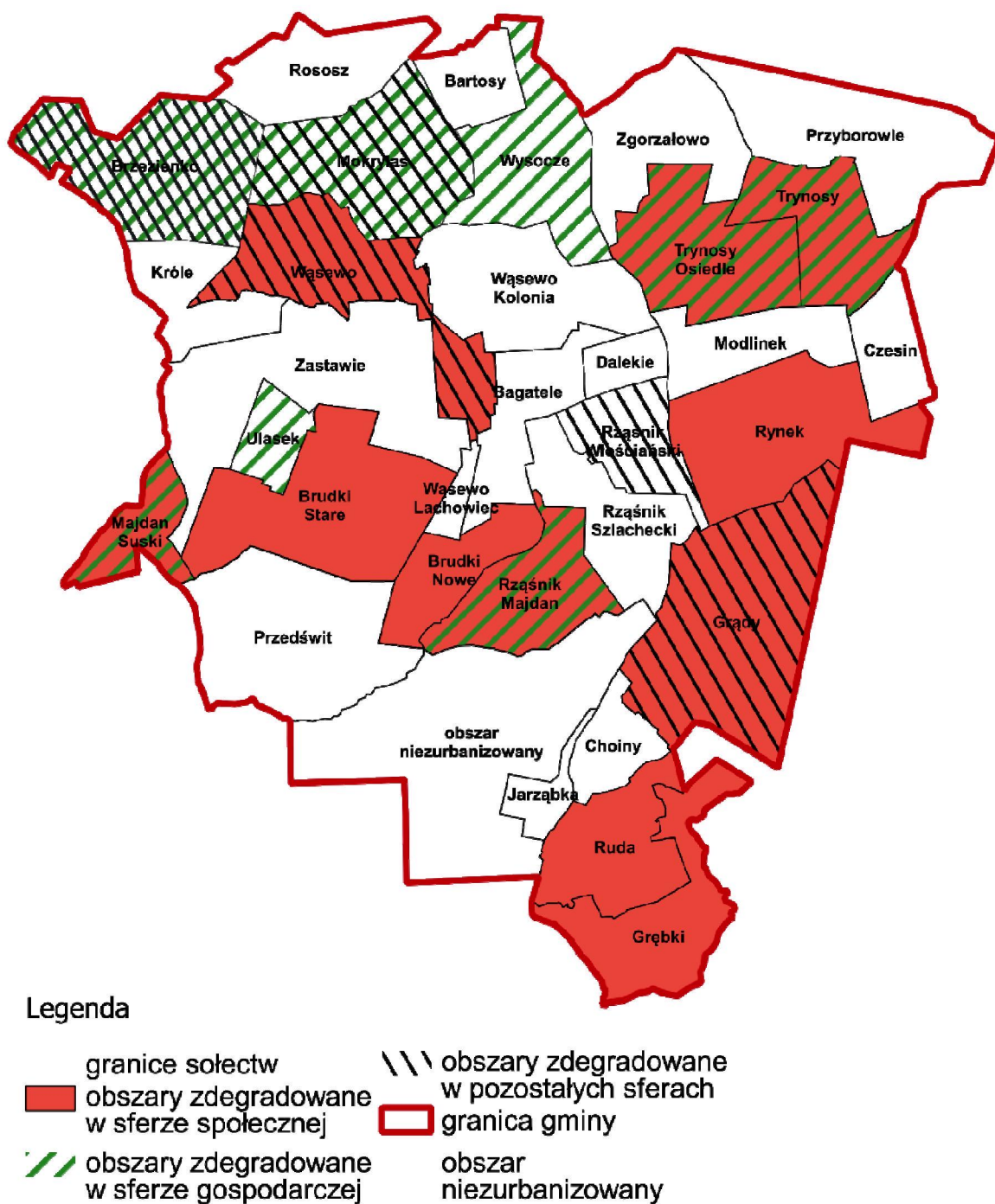
Jednoczesna kumulacja negatywnych zjawisk społecznych i degradacja w innych sferach ma miejsce w następujących sołectwach: Grądy, Rząśnik Majdan, Trynosy, Trynosy Osiedle,

DIAGNOZA I DELIMITACJA OBSZARU ZDEGRADOWANEGO I OBSZARU REWITALIZACJI

Wąsewo i Majdan Suski. Obszar zdegradowany jest zamieszkiwany przez 1309 osób, co stanowi 28,9% populacji gminy Wąsewo. Zajmuje on powierzchnię 2489,7 ha, co stanowi 20,9% powierzchni Gminy.

Zatem obszar zdegradowany przekraczając wyznaczony w ustawie o rewitalizacji limit powierzchni dla obszaru rewitalizacji nie mógł zostać w całości wpisany jako obszar rewitalizacji.

Rysunek 12. Degradacja w sołectwach w gminie Wąsewo



Źródło: opracowanie własne

Obszar rewitalizacji to obszar cechujący się szczególną koncentracją negatywnych zjawisk. Zgodnie z zapisami ustawy o rewitalizacji z dnia 9 października 2015 roku wyznaczony obszar rewitalizacji nie może obejmować obszaru większego niż 20% powierzchni gminy i nie może być zamieszkiwany przez więcej niż 30% mieszkańców. W przypadku gminy

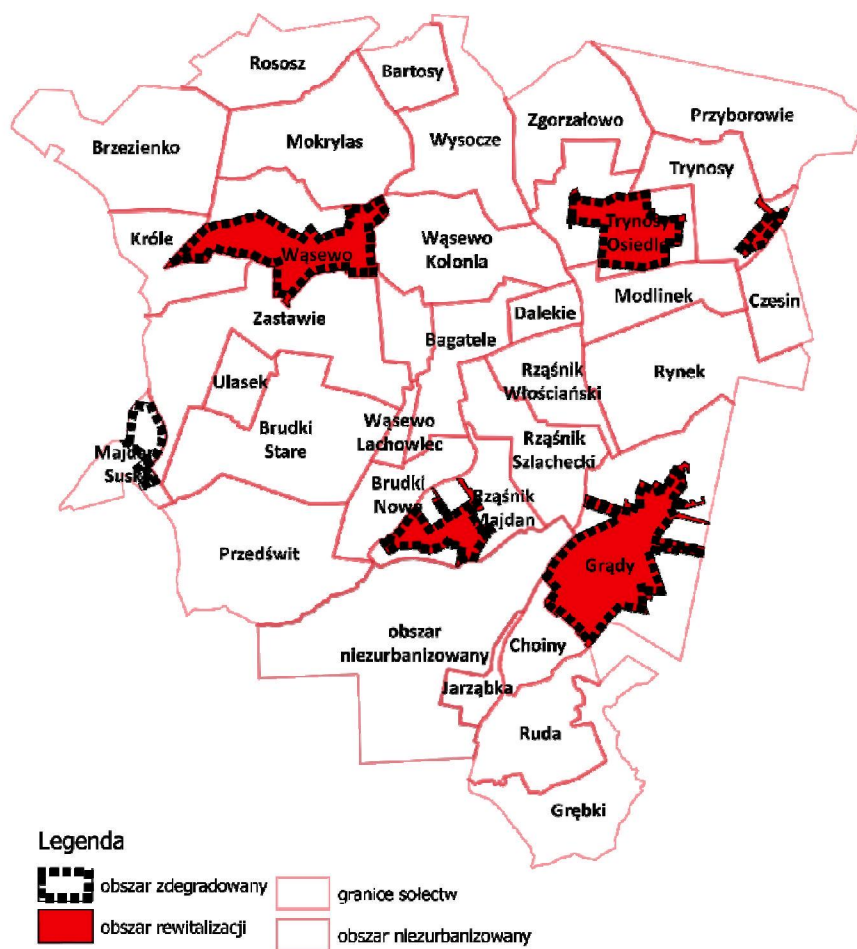
DIAGNOZA I DELIMITACJA OBSZARU ZDEGRADOWANEGO I OBSZARU REWITALIZACJI

Wąsewo wyznaczony obszar zdegradowany obejmuje zbyt dużą powierzchnię, co uniemożliwia wpisanie go w całości jako obszar rewitalizacji.

Zgodnie z zapisami wspomnianej ustawy o rewitalizacji obszar rewitalizacji powinien cechować się koncentracją terytorialną - z tego względu z obszaru rewitalizacji wyłączone sołectwo Majdan Suski. Wskazane sołectwo nie ma szczególnego znaczenia dla rozwoju gminy, położone jest na obrzeżu gminy Wąsewo, z dala od głównych dróg.

Finalnie, obszar rewitalizacji obejmuje sołectwo Grądy, Rząśnik Majdan, Trynosy, Trynosy Osiedle i Wąsewo. Został on ograniczony do części zurbanizowanej poszczególnych sołectw. Wyłączone zostały obszary niezamieszkałe. W sumie jest on zamieszkiwany przez 1251 osób, co stanowi 27,6% populacji gminy Wąsewo, zajmuje powierzchnię 2326,3 ha, co stanowi 19,5 % powierzchni Gminy. Szczegółowe mapy podobszarów rewitalizacji zostały przedstawione w załączniku nr 1.

Rysunek 13. Obszar rewitalizacji w gminie Wąsewo



Źródło:

opracowanie

własne

5. POGŁĘBIONA CHARAKTERYSTYKA OBSZARU REWITALIZACJI

Ze względu na to, że w sołectwach tworzących obszar rewitalizacji zdiagnozowano podobne problemy postanowiono scharakteryzować obszar rewitalizacji jako całość. Miejscami, w szczególnych przypadkach wskazano jedynie cechy charakterystyczne w sposób szczególnie charakteryzujące dane sołectwo.

Jednym z sołectw współtworzącą obszar rewitalizacji jest Wąsewo będące głównym ośrodkiem administracyjnym i siedzibą władz Gminy Wąsewo. Wąsewo jest największą miejscowością w gminie. Na jej terenie funkcjonuje Zespół Placówek Oświatowych w skład, którego wchodzi Publiczne Gimnazjum im. Jana Pawła II, Szkoła Podstawowa im. Stanisława Staszica oraz przedszkole. Ważną usługą edukacyjną zlokalizowaną na obszarze rewitalizacji jest Niepubliczna Szkoła Podstawowa i punkt przedszkolny we wsi Trynosy - Osiedle. W kontekście zidentyfikowanych problemów społecznych potencjałem, który może doprowadzić do minimalizowania zjawisk kryzysowych są instytucje świadczące usługi społeczne funkcjonujące na obszarze rewitalizacji. Pierwszą z nich jest Gminny Ośrodek Pomocy Społecznej realizujący projekty pomocowe służące wsparciu potencjału polityki społecznej na poziomie lokalnym. Potencjalnie ważnym dla przezwyciężenia kryzysu może być działanie na terenie miejscowości Wąsewa placówki Ośrodka Doradztwa Rolniczego i Stowarzyszenie - Ziemia Wąsewska.

Na terenie obszaru rewitalizacji, w miejscowości Wąsewo, zlokalizowane są ważne dla lokalnej społeczności zabytki. Według informacji Państwowej Służby Ochrony Zabytków w Ostrołęce w miejscowości Wąsewo występują obiekty o wysokich wartościach historycznych i kulturalnych ujętych w ewidencji PSOZ. Są to: Zespół Kościelny pod wezwaniem Narodzenia Najświętszej Maryi Panny oraz drewniana kaplica cmentarna pochodząca z XIX wieku. Do najcenniejszego wyposażenia wnętrza kościoła należy Obraz Matki Boskiej Wąsewskiej pochodzący z pierwszej połowy XVIII wieku oraz około 30 tabliczek wotowych z XVIII i pierwszej połowy XIX wieku. Do najważniejszych obiektów architektonicznych o wysokich wartościach kulturowych zalicza się także: pozostałości zespołu dworskiego w Trynosach, budynki mieszkalne.

Potencjałem obszaru rewitalizacji mogą być funkcjonujące jednostki Ochotniczych Straży Pożarnych w Grądach i Wąsewie. W kontekście miejsc rekreacji i spędzania wolnego czasu, szczególnie dla dzieci i młodzieży, potencjał ma Gminne Centrum Sportu i Rekreacji.

W celu zwiększenia aktywności lokalnych mieszkańców wsparciem dla działań podejmowanych przez Urząd Gminy mogą stanowić działające w Wąsewie stowarzyszenia, koła zainteresowań i kluby: Koło Gospodyń Wiejskiej, Stowarzyszenie - Ziemia Wąsewska, kluby sportowe: UKS Wąsewo i MLUKS Wąsewo oraz chór parafialny. Należy także wspomnieć o organizacjach społecznych w Trynosach - Osiedlu, są to: Stowarzyszenie Przyszłość w Gminie Wąsewo, Fundacja „Patrzę w przyszłość oraz nieformalnie działająca Młodzieżowa Drużyna Piłkarska. Wymienione organizacje mogą być potencjalnymi partnerami w realizacji przedsięwzięć rewitalizacyjnych.

Jak wspomniano obszar rewitalizacji to między innymi miejscowości Wąsewo i Trynosy Osiedle, których konieczności odnowy i naprawy została wyrażona już w 2015 roku, kiedy miejscowości te zostały objęte Planami Odnowy Miejscowości.

Po pierwsze na obszarze rewitalizacji obserwuje się problemy demograficzne, czego przejawem mogą być niekorzystne tendencje demograficzne wyrażające się w znacznym odsetku osób w wieku poprodukcyjnym.

Po drugie, analiza zgromadzonych danych wskazuje na zaawansowanie niesamodzielności znacznej grupy mieszkańców na obszarze rewitalizacji. Przejawem niesamodzielności może być korzystanie z pomocy społecznej, które może doprowadzić do uzależnienia od pobierania świadczeń społecznych. Głównymi powodami przyznawania świadczeń na terenie Gminy są ubóstwo i niepełnosprawność. Znaczna liczba osób korzystających ze świadczeń z tytułu ubóstwa może być skutkiem istniejącym problemów ekonomicznych ludności. O niskich poziomach dochodów może świadczyć także dość wysoki odsetek osób, które złożyły wnioski w ramach Programu 500+ na pierwsze dziecko, gdzie kryterium przyznawania świadczenia jest poziom dochodów.

Zjawisko bezrobocia w Gminie Wąsewo w wielu miejscach pokrywa się z analizą korzystania ze środków pomocy społecznej. Przyczyn niskiego poziomu dochodów i ubóstwa należy upatrywać w zjawisku bezrobocia, czego przejawem jest wysoka liczba zarejestrowanych bezrobotnych. Lokalna społeczność na obszarze rewitalizacji charakteryzuje się wysokim poziomem długotrwałego bezrobocia na 100 mieszkańców. Blisko x% w liczbie osób w wieku produkcyjnym stanowią bezrobotne kobiety. Ponadto przeanalizowane dane ukazują,

że na obszarze rewitalizacji znaczną grupę bezrobotnych stanowią osoby powyżej 50 roku życia, co wykazuje ich niską aktywność na polu zawodowym.

Dominującym problemem jest także bezrobocie, ubóstwo, przywiązanie do świadczeń pomocy społecznej, będące często źródłem patologii społecznych których przejawem są uzależnienia. W Gminie Wąsewo do delimitacji obszaru rewitalizacji posłużono się odsetkiem liczby skierowań na leczenie odwykowe na 100 mieszkańców. Pod tym względem ujemnie na tle Gminy wypadają Grądy i Wąsewo wchodzące w skład obszaru rewitalizacji.

DIAGNOZA I DELIMITACJA OBSZARU ZDEGRADOWANEGO I OBSZARU REWITALIZACJI

Tabela 14. Analiza wskaźnikowa sfery społecznej dla obszaru rewitalizacji

Miejscowość	Liczba ludności (2015)	Odsetek ludności w wieku poprodukcyjnym	Liczba osób bezrobotnych na 100 mieszkańców	Liczba kobiet bezrobotnych na 100 mieszkańców	Liczba długotrwale bezrobotnych na 100 mieszkańców	Liczba bezrobotnych powyżej 50 roku życia na 100 mieszkańców	Liczba wniosków na 500+ na 100 mieszkańców	Liczba osób korzystających z pomocy społecznej z powodu ubóstwa na 100 mieszkańców	Liczba osób korzystających z pomocy społecznej z powodu niepełnosprawności na 100 mieszkańców	Liczba skierowań na leczenie odwykowe na 100 mieszkańców
Grądy	242	21,84	7,36	3,68	4,29	0,61	3,72	5,79	4,13	1
Trynosy	80	32,50	41,18	29,41	23,53	5,88	2,50	7,50	1,25	0
Rząśnik Majdan	90	22,22	8,51	4,26	2,13	2,13	2,22	12,22	4,44	0
Trynosy Osiedle	248	30,24	0,74	0,00	0,00	0,74	2,82	9,68	7,26	0
Wąsewo	591	21,15	14,53	8,94	8,94	2,79	1,69	2,20	1,52	1
Obszar rewitalizacji	1161	59,35	6,89	4,13	4,04	1,2	2,41	4,90	3,27	1,17
Gmina Wąsewo	5695	73,84	5,79	3,41	3,08	0,96	1,58	5,23	2,74	0,09

Źródło: opracowanie własne

W miejscowościach wchodzących w skład obszaru rewitalizacji obserwuje się negatywne tendencje w innych sferach:

- w sferze gospodarczej - Tu sytuacja kryzysowa cechuje się niewielką liczbą działających podmiotów gospodarczych na 100 mieszkańców. Za wyjątek należy uznać miejscowość Wąsewo, w której nie ma takiego problemu, co wynika z tego, że jest to miejscowość centralna i zurbanizowana.
- w pozostałych sferach - Przeanalizowano tu wskaźniki liczby budynków użyteczności publicznej ogrzewanych węglem na 100 mieszkańców, szacunkowej masy selektywnie zebranych odpadów w ogólnej masie odpadów na mieszkańców, poziomu emisji CO₂ z energii elektrycznej w budynkach użyteczności publicznej na 100 mieszkańców.

Uzupełnieni diagnozy danych zastanych stanowią wyniki przeprowadzonych konsultacji społecznych i rezultaty konsultacyjnego warsztatu diagnostycznego. Na wyznaczonym obszarze rewitalizacji wśród problemów sfery społecznej, które zdiagnozowali uczestnicy konsultacji i spotkań należy wymienić:

- bezrobocie
- brak szkoleń w zakresie aktywizacji społeczeństwa w zakresie przedsiębiorczości
- brak domu kultury
- niedostateczna oferta spędzania czasu wolnego
- uzależnienia np. alkoholizm
- starzejąca się społeczność lokalna
- niska aktywność społeczna i kulturalna ludności
- nieliczne organizacje społeczne
- ograniczona oferta biblioteki
- duża liczba osób korzystających z GOPS.

Wśród negatywnych zjawisk występujących w innych sferach wskazano:

- słaba bonitacja gleb
- nieuzbrojone tereny umożliwiające pozyskanie potencjalnych inwestorów
- brak zakładów usługowych
- niski odsetek utwardzonych dróg gminnych
- niedostateczna komunikacja publiczna
- niska jakość techniczna budynków i infrastruktury technicznej
- brak lokali komunalnych

- brak sieci kanalizacyjnej i zła jakość oczyszczalni ścieków
- zły stan techniczny kotłowni, zanieczyszczenie powietrza
- brak ścieżki rowerowej
- brak placu targowego.

Reasumując, na obszarze rewitalizacji w chwili obecnej występuje problem wykluczenia społecznego. Jest to zjawisko polegające na ograniczeniu możliwości uczestnictwa w działaniach obywateli i dotyczy osób, rodzin, grup, które żyją w niekorzystnych warunkach ekonomicznych i są narażone na wystąpienie bądź dotknięte przez niekorzystne procesy społeczne. W związku z tym, występujące na ww. obszarze problemy prowadzą do powstawania zachowań patologicznych wśród mieszkańców. Problemy społeczne występujące na terenie obszaru rewitalizacji są zjawiskiem niekorzystnym dla społeczności lokalnej. Są to zjawiska niepożądane, niebezpieczne, które należy minimalizować, gdyż są przeszkodą dla efektywnego funkcjonowania miejscowości. Tego rodzaju problemy najczęściej udaje się zniwelować poprzez długotrwałe i kompleksowe działania, zmierzające do zapobiegania powstawania trudnych sytuacji życiowych oraz pomagające w ich przezwyciężeniu. W tym celu niezbędne może być wykorzystanie lokalnych potencjałów, które zostały omówione powyżej. Wyżej opisane problemy, głównie w sferze społecznej i przestrzenno-funkcjonalnej, wymagają podjęcia odpowiednich działań, które będą ograniczały ich skalę i niwelowały skutki. Charakter potrzeb rewitalizacyjnych wynika z przedstawionej diagnozy obszaru rewitalizacji. Potrzeby mieszkańców wywarły znaczny wpływ na zakres planowanych działań, które mają doprowadzić do ożywienia społeczno – gospodarczego.