

**UCHWAŁA NR VI.46.2015
RADY GMINY WĄSEWO**

z dnia 29 czerwca 2015 r.

**zmieniająca uchwałę w sprawie zatwierdzenia Planu Odnowy Miejscowości Trynosy-
Osiedle**

Na podstawie art. 18 ust. 2 pkt 6 ustawy z dnia 8 marca 1990 r. o samorządzie gminnym (Dz. U. z 2013 r., poz. 594 z późn.zm.) oraz §10 ust. 2 pkt 2 lit. b rozporządzenia Ministra Rolnictwa i Rozwoju Wsi z dnia 14 lutego 2008 r. w sprawie szczegółowych warunków i trybu przyznania pomocy finansowej w ramach działania „Odnowa i rozwój wsi” objętego Programem Rozwoju Obszarów Wiejskich na lata 2007-2013 (Dz.U. z 2013 r. poz. 501 z późn.zm) uchwała, co następuje:

§ 1.

W uchwale Nr IV/22/2011 Rady Gminy Wąsewo z dnia 23 lutego 2011 r. w sprawie zatwierdzenia Planu Odnowy Miejscowości Trynosy-Osiedle (z późn.zm.) załącznik do uchwały zastępuje się załącznikiem do niniejszej uchwały.

§ 2.

Wykonanie uchwały powierza się Wójtowi Gminy.

§ 3.

Uchwała wchodzi w życie z dniem podjęcia.

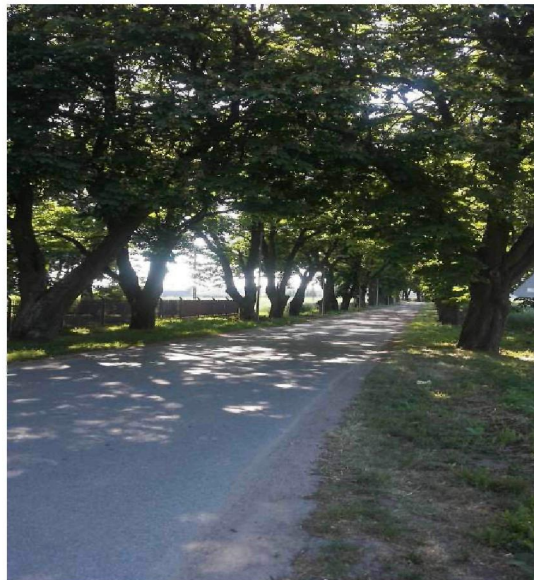
Przewodniczący Rady
Gminy

Krzysztof Gałązka

Załącznik do Uchwały Nr VI.46.2015
Rady Gminy Wąsewo
z dnia 29 czerwca 2015 r.
Zalacznik.pdf

Plan Odnowy Miejscowości Trynosy - Osiedle na lata 2014-2021

**PLAN ODNOWY MIEJSOWOŚCI
TRYNOSY – OSIEDLE
NA LATA 2014 - 2021**



SPIS TREŚCI

1. WSTĘP	3
1.1.ODNIESIENIE DO DOKUMENTÓW STRATEGICZNYCH	4
1.2.SYSTEM WDRAŻANIA	5
2. CHARAKTERYSTYKA WSI.....	5
2.1 POŁOŻENIE ADMINISTRACYJNO - GEOGRAFICZNE	5
2.2 OPIS I CHARAKTERYSTYKA OBSZARU O SZCZEGÓLNYM ZNACZENIU DLA ZASPAKAJANIA POTRZEB KULTURALNO – SPOŁECZNYCH MIESZKAŃCÓW	6
3. HISTORIA WSI TRYNOSY – OSIEDLE.....	7
4. INWENTARYZACJA ZASOBÓW MIEJSCOWOŚCI	8
4.1. LUDNOŚĆ	8
4.2. MIGRACJE	8
4.3. OŚWIATA.....	8
4.4 SŁUŻBA ZDROWIA	10
4.5. BEZPIECZEŃSTWO PUBLICZNE.....	11
4.6. ZABYTKI, DZIEDZICTWO KULTUROWE.....	11
4.7. INFRASTRUKTURA TECHNICZNA.....	13
4.7.1 ZAOPATRZENIE W WODĘ.....	13
4.7.2 KANALIZACJA I OCZYSZCZANIE ŚCIEKÓW.....	13
4.7.3 ODPADY STAŁE	13
4.7.4 ENERGETYKA I TELEKOMUNIKACJA	13
4.7.5 TRANSPORT I KOMUNIKACJA	13
4.8. GOSPODARKA	14
4.8.1 DZIAŁALNOŚĆ GOSPODARCZA.....	14
4.8.2 ROLNICTWO	14
4.9. ŚRODOWISKO PRZYRODNICZE.....	14
5. ANALIZA SWOT	15
6. WIZJA ROZWOJU MIEJSCOWOŚCI.....	18
6.1 OBSZARÓW O SZCZEGÓLNYM ZNACZENIU DA ZASPOKOJENIA POTRZEB MIESZKAŃCÓW	18
7. PLANOWANE DZIAŁANIA NA RZECZ ROZWOJU SPOŁECZNEGO ...	21
8. PLANOWANE ZADANIA INWESTYCYJNE	21

1.WSTĘP

Rozwój i odnowa obszarów wiejskich to jedno z kluczowych wyzwań, jakie

stoją przed Polską w okresie integracji z Unią Europejską. Zasadniczym jej celem jest wzmocnienie działań służących zmniejszeniu istniejących dysproporcji i różnic w poziomie rozwoju obszarów wiejskich w stosunku do terenów miejskich.

Plan Odnowy Miejscowości jest jednym z najważniejszych elementów odnowy wsi, jej rozwoju oraz poprawy warunków pracy i życia mieszkańców. Sporządzenie i uchwalenie takiego dokumentu stanowi niezbędny warunek przy aplikowaniu o środki finansowe w ramach Programu Rozwoju Obszarów Wiejskich, jak również stanowić będzie wytyczne dla władz Gminy Wąsewo przy opracowaniu kierunków rozwoju miejscowości Trynosy - Osiedle.

Celem działań objętych PROW jest poprawa jakości życia na obszarach wiejskich poprzez zaspokojenie potrzeb społecznych i kulturalnych mieszkańców wsi oraz promowanie obszarów wiejskich. Działania te umożliwiają rozwój tożsamości społeczności wiejskiej, zachowanie dziedzictwa kulturowego i specyfiki obszarów wiejskich oraz wpłynięcie na wzrost ich atrakcyjności turystycznej i inwestycyjnej.

Specyfika planu polega na tym, że jest on ukierunkowany na zagadnienia cywilizacyjno-kulturowe, koncentruje się na prostych, lokalnych przedsięwzięciach, które prowadzić mają do poprawy standardu i jakości życia mieszkańców. Ma mniej pro-gospodarczy, a bardziej pro-społeczny i pro-kulturowy charakter. I dzięki temu może stanowić doskonałe uzupełnienie strategii rozwoju całej gminy, która zazwyczaj koncentruje się na zagadnieniach infrastrukturalnych i gospodarczych.

Celem planu jest podtrzymanie lub odtworzenie atrakcyjności wsi jako miejsca zamieszkania i zaplanowanie oraz przeprowadzenie tego w sposób dostępny, oczekiwany i popierany oraz wykonalny dla lokalnej społeczności. Jest to szczególnie ważne w dzisiejszej sytuacji, gdy miasta oferują konkurencyjną alternatywę zamieszkania, a rolnictwo traci swą atrakcyjność jako źródło utrzymania, co prowadzi m.in. do migracji młodych ludzi, szczególnie tych lepiej wykształconych ze wsi do miasta.

Idea odnowy wsi wyrasta z przekonania, że odnowiona, doinwestowana i ożywiona kulturowo wieś odzyska swoją atrakcyjność jako miejsce zamieszkania, zapewni swoim mieszkańcom godziwy standard i jakość życia oraz zdoła zatrzymać młodzież na miejscu. Nie jako „mini-miasto”, wysoko zurbanizowana i konkurująca z ośrodkami miejskimi bogactwem oferty, ale właśnie jako „nowa wieś”, nowoczesna, lecz ceniąca i zachowująca swój wiejski charakter i kulturową specyfikę.

Plan Odnowy ma więc charakter „planu małych kroków”, ale w kierunku wielkich celów. Małych kroków, które podejmowane przez mieszkańców przy finansowym i organizacyjnym wsparciu gminy doprowadzić mają do trwałej poprawy miejscowych warunków życia.

Podstawą tworzenia Planu Odnowy jest zdanie sobie sprawy z lokalnych zasobów i potencjałów, zmobilizowanie ich, zainwestowanie w rozwój i stworzenie systemu działań partnerskich tak, aby uzyskać efekt żywiłowego przyrastania inicjatyw i kumulowania się ich skutków.

Projekt wprowadzonych do Planu zadań powstał w oparciu o wytyczne środowiska lokalnego i konsultacji społecznych.

1.1.ODNIESIENIE DO DOKUMENTÓW STRATEGICZNYCH

Podstawą realizacji założeń strategicznych programu opisanego w Krajowym Planie Strategicznym Rozwoju Obszarów Wiejskich na lata 2007 – 2013, znajdują się działania na rzecz rozwoju obszarów wiejskich w ramach czterech osi priorytetowych. W ramach zdefiniowanych osi w Planie Odnowy Miejscowości będą podjęte działania dotyczące osi 3 „Jakość życia” z Działania „Odnowa i rozwój wsi”. Działania będą współfinansowane z Europejskiego Funduszu Rolnego na Rzecz Rozwoju Obszarów Wiejskich. Plan Odnowy Miejscowości Trynosy - Osiedle służy do określenia kierunków jej rozwoju oraz wyznacza konkretny projekt do realizacji na lata 2014 – 2021. Plan Odnowy Miejscowości Trynosy - Osiedle został przygotowany zgodnie z wytycznymi zawartymi w rozporządzeniu ministra Rolnictwa i Rozwoju Wsi z dnia 14 lutego 2008 r. w sprawie warunków i trybu przyznawania pomocy finansowej w ramach działania „Odnowa i rozwój wsi” objętego Programem

Rozwoju Obszarów Wiejskich na lata 2007 – 2013.

Opracowany Plan Odnowy Miejscowości Trynosy – Osiedle wraz z opisem danego zadania stanowić będzie nierozzerwalny załącznik składanego o dofinansowanie wniosku do instytucji finansujących.

1.2. SYSTEM WDRAŻANIA

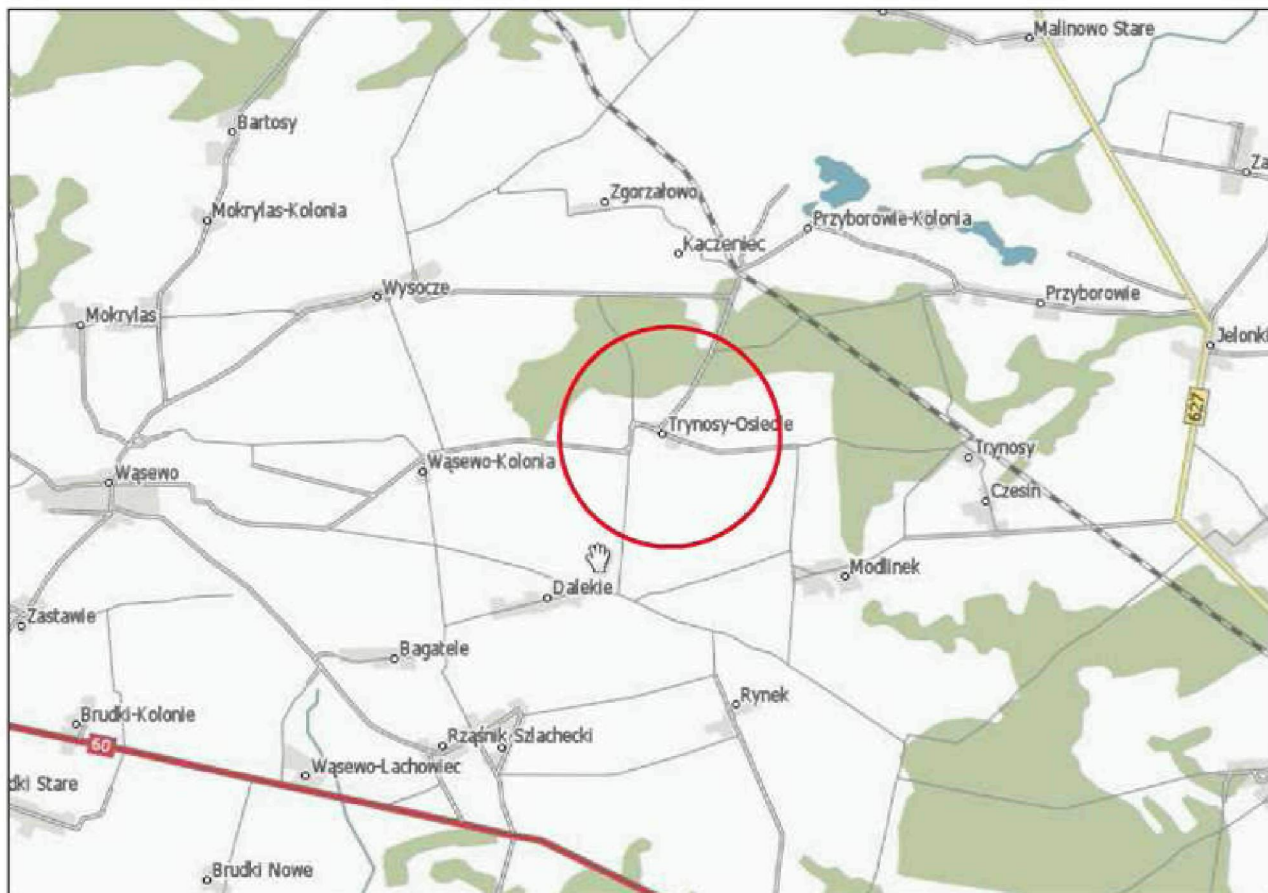
Zarządzanie planem odnowy dla miejscowości Trynosy - Osiedle.

- 1.Zawiązał się zespół liderów wsi oraz Wójt Gminy Wąsewo powołał gminnego koordynatora programu.
- 2.Zespół składa się członków rady sołectkiej oraz znanych w miejscowości działaczy społecznych. Gminnym koordynatorem jest pracownik Urzędu Gminy.
- 3.Zebranie wiejskie podejmuje uchwałę o przyjęciu Planu Odnowy Miejscowości Trynosy - Osiedle.
- 4.Rada Gminy przyjmuje uchwałę zatwierdzającą Plan Odnowy Miejscowości Trynosy - Osiedle
- 5.Zespół liderów i koordynator odpowiada za monitorowanie, ocenę bieżącej realizacji Planu.

2.CHARAKTERYSTYKA WSI

2.1 Położenie administracyjno - geograficzne

Wieś Trynosy – Osiedle położona jest w powiecie ostrowskim, gmina Wąsewo. Jest to wieś „popegerowska” o bardzo wysokim procencie bezrobotnych. Ludzie tu zamieszkujący to głównie byli pracownicy (w większości obecnie bezrobotni) zlikwidowanego PGR-u, emeryci i osoby pracujące w okolicznych zakładach pracy. Głównymi źródłami utrzymania mieszkańców są zasiłki socjalne płacone przez Gminny Ośrodek Pomocy Społecznej, emerytury i renty, zasiłki dla bezrobotnych oraz praca zarobkowa.



2.2 Opis i charakterystyka obszaru o szczególnym znaczeniu dla zaspakajania potrzeb kulturalno – społecznych mieszkańców

W przestrzenno – urbanistycznym układzie wsi można wyodrębnić centralny obszar wsi Trynosy - Osiedle. Znajduje się tu najważniejsza instytucja społeczna i publiczna tj. Szkoła Podstawowa. Z uwagi na lokalizację na tym obszarze najważniejszych dla życia społeczno – kulturalnego instytucji pełni on funkcję centrum wsi. Brak jednak w tym miejscu wielofunkcyjnej przestrzeni gdzie mieszkańcy mogliby się spotkać i organizować imprezy kulturalne integrujące społeczność lokalną co zdecydowanie obniża atrakcyjność obszaru dla mieszkańców jak i dla przyjezdnych. Dlatego też istnieje potrzeba zagospodarowania i uporządkowania tego terenu, który dzięki dogodnemu położeniu może spełniać funkcje społeczno – kulturalne.

Jaki wygląd ma nasza wieś?

- są miejsca, którymi można się pochwalić: kasztany, ogród, działki
- negatywnym wyglądem jest barak przy drodze
- dwa stawy

- świetlica

- piękna szkoła

2) Jakie obyczaje i tradycje są u nas pielęgnowane i rozwijane?

- festyn rodzinny

– majowe

- poświęcenie pól

- mecze drużyny piłkarskiej

1. Co wyróżnia naszą miejscowość?

Ogródki, stawy, bloki mieszkalne, park, dwudzielność – osiedle i kolonia

2. Kim są mieszkańcy?

Emeryci – całe życie w domu, latem na ogródku, rolnicy indywidualni, pracownicy najemni, renciści

3. Historia wsi Trynosy - Osiedle

Trynosy leżą na ternie, który był zasiedlany prawdopodobnie w pierwszej połowie XV wieku. Osiedlała się tu drobna szlachta z zachodnich, przeludnionych ziem Mazowsza. Pierwsza wzmianka w źródłach o Trynosach pochodzi z 1442 roku i wiąże się z wyznaczeniem parafii w Czerwinie. Pierwszym, poświadczonym w źródłach właścicielem Trynosy był Mikołaj z Góry, syn Tomasza. W latach 80-tych XV wieku zbudował on i zasiedlił istniejący już dwór, który odtąd stał się trwałym elementem krajobrazu miejscowości. Tomasz Górski był protoplastą rodu Górskich, do których przez co najmniej następne sto lat należały Trynosy. herbem rodziny Górskich był prawdopodobnie Nałęcz. Mikołaj z Góry, rezydujący w Trynosach był właścicielem pięciu wsi. Po nim osiadł w Trynosach jego syn Niemir.

Następne wiadomości o Trynosach pochodzą z 1576 r. Przy okazji płacenia podatków wymieniony jest właściciel wsi – Walenty Górski, używający także przydomka Walenty Drewno. Z wysokości podatków płaconych z dóbr Trynosy

wynika, iż należały one do średniej wielkości majątków tego terenu. W ciągu kolejnych trzystu lat pojawia się nazwisko tylko jednych właścicieli Trynos są to Zielińscy, do których dobra trynoskie należały pod koniec XVII wieku. W II połowie XIX wieku Trynosy należały już do Franciszka Morawskiego (twórcy obecnego dworku) i zaliczały się do pięciu największych dóbr w powiecie ostrowskim. W 1886 roku w skład posiadłości wchodziły dwa folwarki o powierzchni 2103 morgi, gorzelnia, cegielnia oraz 9 budynków murowanych i 20 drewnianych. Prawdopodobnie jedyną córką Franciszka Morawskiego była Delfina, urodzona w 1873 roku, która odziedziczyła cały majątek. Ok. 1892 roku wyszła za mąż za Jana Brudzińskiego. Mieli oni cztery córki: Zofię, Eugenię, Annę i Marię.

Jan Brudziński zarządzał majątkiem do 1928 roku. Po jego śmierci w Trynosach zamieszkała jedna z córek – Eugenia - wraz z mężem Stanisławem Baczyńskim (herbu Sas) oraz dwojgiem dzieci: Januszem i Anną. Baczyńscy zamieszkiwali tu do II wojny światowej, na początku której zostali wysiedleni

a dobra przeszły pod zarząd administracji niemieckiej. Po II wojnie światowej folwark upaństwowiono. Część ziemi przekazano 68 rodzinom małych chłopów z pobliskich wsi, a z pozostałości utworzono w 1949 roku PGR – Państwowe Gospodarstwo Rolne. Po zmianie ustroju PGR rozwiązano. Obecnie ziemie te dzierżawi prywatna spółka „Agromer”.

4. INWENTARYZACJA ZASOBÓW MIEJSCOWOŚCI

4.1. LUDNOŚĆ

Wieś Trynosy - Osiedle zamieszkuje 251 osoby.

4.2. MIGRACJE

Na terenie miejscowości Trynosy - Osiedle występują:

▲ Migracje wewnętrzne - przemieszczanie się ludności w granicach danej jednostki administracyjnej (miasto, gmina, województwo, etc.) lub politycznej (państwo),

▲ Migracje zewnętrzne - przemieszczanie się ludności z jednej jednostki

administracyjnej lub politycznej do innej.

Migracje możemy podzielić na:

- ▲ czasowe, w tym sezonowe i wahadłowe (turystyka, leczenie, pielgrzymki, zarobki, edukacja itd.)
- ▲ trwałe (sporadycznie występujące, np. wyjazdy młodych ludzi w celu założenia rodziny, podjęcia pracy.)

ORGANIZACJE SPOŁECZNE W TRYNOSACH – OSIEDLE

W Trynosach – Osiedle działają organizacje formalne:

–Stowarzyszenie Przyszłość w Gminie Wąsewo

–Fundacja „Patrzę w Przyszłość”

oraz organizacje nieformalne - Młodzieżowa Drużyna Piłkarska

4.3 OŚWIATA

W miejscowości Trynosy – Osiedle działa od 2011 roku Niepubliczna Szkoła Podstawowa oraz od 2014 Niepubliczny Punkt Przedszkolny prowadzone przez Stowarzyszenie Przyszłość w Gminie Wąsewo. Dzieci uczą się w sześciu oddziałach szkolnych oraz klasie „0”. Z powodu zmniejszającej się liczby dzieci powrócono do nauczania systemem łączonym.

Szkoła posiada dobrze wyposażone sale lekcyjne, które są systematycznie unowocześniane i wzbogacane w sprzęt odpowiadający potrzebom współczesnej oświaty. W latach 2006-2008 dokonano modernizacji placówki – wykonano elewację budynku, wymieniono okna i drzwi. 28 maja 2008 roku szkoła otrzymała z Ministerstwa Edukacji Narodowej nowoczesną pracownię komputerową w ramach realizacji projektu „Pracownie komputerowe dla szkół” – edycja 2007. Szkoły średnie znajdują się w miejscowości powiatowej Ostrów Mazowiecka.



Miejsce prowadzenia Niepublicznej Szkoły Podstawowej

4.4 SŁUŻBA ZDROWIA

W miejscowości Trynosy - Osiedle brak jest zakładów opieki zdrowotnej. Mieszkańcy korzystają z podstawowej opieki zdrowotnej Niepublicznego Zakładu Opieki Zdrowotnej VISH – MED. w Wąsewie. Pełen zakres świadczonych usług medycznych oraz konieczność hospitalizacji zapewnia Szpital Powiatowy w Ostrowi Mazowieckiej. W przypadku zaopatrzenia w środki farmaceutyczne mieszkańcy zaopatrują się w aptecę zlokalizowanej w miejscowości Wąsewo.

4.5 BEZPIECZEŃSTWO PUBLICZNE

Za utrzymanie ładu i porządku na terenie całej gminy Wąsewo oraz w miejscowości Trynosy-Osiedle odpowiada Komenda Powiatowa Policji w Ostrowi Mazowieckiej.

4.6 ZABYTKI, DZIEDZICTWO KULTUROWE

W Trynosach – Osiedlu istnieje zachowany zabytkowy zespół parkowo – dworski i zespół zabudowy gospodarczej i mieszkaniowej dużego gospodarstwa rolnego (w poprzednich latach ośrodek PGR Trynosy).

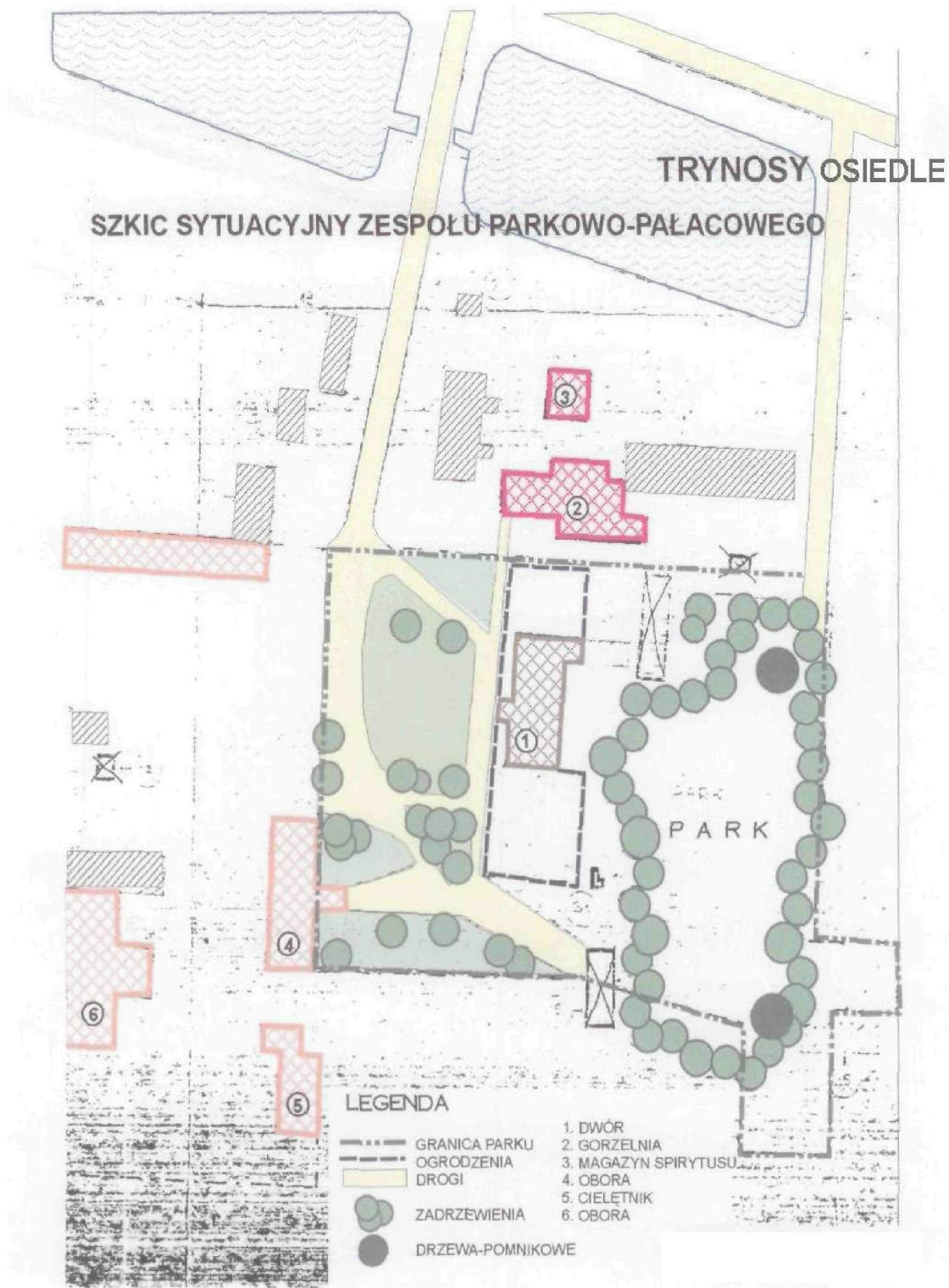
Pierwotny ogród dworski założony został na początku XIX wieku wg projektu nieznanego autora. Na temat kompozycji parku z tego okresu brak jest informacji. Obecny park krajobrazowy o pow. ok. 1,30 ha powstał w 1907 roku wg projektu Stefana Celichowskiego. Teren parku ma kształt zbliżony do trapezu wydłużonego i rozszerzonego w kierunku wschodnim. Przy południowo-wschodnim skraju parku znajduje się wyschnięty staw.

Ślady alei parkowych zostały zatarte. We wschodniej części parku występują stare drzewa (ok. 150 lat), są to gatunki: lipa drobnolistna, klon zwyczajny, kasztanowce, grab, platan, jesion wyniosły, grochodrzewy. Przy południowo-wschodnim skraju parku oraz w jego północno-wschodniej części rosną dwa dęby w wieku ok. 500 lat będące pomnikami przyrody.

Centralnym elementem kompozycyjnym założenia jest dwór pochodzący z II połowy XIX w. z eliptycznym podjazdem pod zachodnią elewację. Wokół znajdują się cztery klomby z drzewami i żywopłotami.

Dwór wzniesiony na planie prostokąta jest budynkiem parterowym, murowanym z dachem dwuspadowym, kryty eternitem. Część centralną tynkowanej elewacji zachodniej ozdobionej gzymsami podkreśla piętrowy ryzalit. Przy narożu północno-wschodnim dobudowany jest ganek.

W sąsiedztwie parku znajduje się murowana stodoła z końca XIX wieku. Na północ od parku zlokalizowane są budynki gorzelni i magazynu spirytusowego, a za nimi 2 stawy przedzielone groblą , po której przebiega droga doprowadzająca do dworu.



4.7 INFRASTRUKTURA TECHNICZNA

4.7.1 Zaopatrzenie w wodę

Na terenie miejscowości funkcjonuje zbiorcza sieć dostarczania wody.

4.7.2 Kanalizacja i oczyszczanie ścieków

Na terenie miejscowości Trynosy - Osiedle w blokach mieszkalnych ścieki

odprowadzane są do zbiorczego zbiornika. Z gospodarstw domowych ścieki odprowadzane są do indywidualnych bezodpływowych zbiorników i wywożone za pomocą wozów asenizacyjnych do oczyszczalni ścieków.

4.7.3 Odpady stałe

Odpady stałe odbierane są z gospodarstw domowych i dowożone na wysypisko przez Zakład Gospodarki Komunalnej w Ostrowi Mazowieckiej.

4.7.4 Energetyka i telekomunikacja

Istniejąca sieć elektroenergetyczna jest rozprowadzana na terenie miejscowości w sposób dostateczny i w pełni zabezpiecza zapotrzebowanie odbiorców pod względem mocy.

Wieś jest obsługiwana przez Zakład Energetyczny Warszawa – teren S.A. Rejon Energetyczny Wyszaków.

Działalność telekomunikacyjną prowadzą firmy Telekomunikacja Polska S.A. oraz Multimedia S.A. Część mieszkańców posiada łącze internetowe. Wieś Trynosy - Osiedle obsługiwana jest również przez stacje bazowe telefonii komórkowej.

Domy mieszkalne posiadają kotłownie indywidualne w większości opalane głównie węglem i drewnem.

4.7.5 Transport i komunikacja

Przez wieś Trynosy - Osiedle przebiega droga powiatowa nr 2643 W relacji Jelonki – Wąsewo – Brzezienko – Wólka Brzezińska oraz droga gminna zlokalizowana na działce nr 23. Stan drogi o numerze 2643W na odcinku przebiegającym przez miejscowość Trynosy – Osiedle jest w dobrym stanie, jest to droga o nawierzchni bitumicznej. Droga powiatowa łączy się z drogą krajową nr 60 łączącą Łęczycę z Ostrowią Mazowiecką. Publiczny transport zapewnia PKS Ostrów Mazowiecka, który świadczy połączenia autobusowe z miejscowością Wąsewo, Ostrów Mazowiecka, Ostrołęka

Na terenie wsi kursuje autobus szkolny dowożący młodzież do Publicznego Gimnazjum w Wąsewie.

4.8 GOSPODARKA

4.8.1 Działalność gospodarcza

Na terenie sołectwa Trynosy – Osiedle nie funkcjonują zakłady przemysłowe. Działalność gospodarcza prowadzona jest przez 5 podmiotów gospodarczych wszystkie w zakresie usługowym.

W miejscowości Trynosy – Osiedle znajduje się Sklep spożywczo – przemysłowy będący we władaniu Gminnej Spółdzielni „Samopomoc Chłopska” w Wąsewie.

4.8.2 Rolnictwo

W sołectwie Trynosy - Osiedle, dominują następujące kompleksy rolniczej przydatności gleb:

- kompleks pszenney dobry oraz kompleks pszenney wadliwy – gdzie gleby wyróżniają się dużą miąższością poziomu próchniczego, dobrymi właściwościami fizycznymi i chemicznymi oraz są łatwe do uprawy. Do kompleksu tego wchodzi gleby klas bonitacyjnych II, IIIa *i IIIb, na glebach tych osiąga się wysokie plony żyta, jęczmienia, owsa i ziemniaków lecz są to gleby zawodne pod uprawę pszenicy i buraków cukrowych;
- kompleks żytni bardzo dobry – obejmuje lżejsze gleby klasy IIIa i IIIb, na których uprawa żyta i ziemniaków może być ekonomicznie bardziej uzasadniona niż pszenicy i roślin jej towarzyszących w płodozmianie;
- kompleks żytni dobry – obejmuje gleby zaliczane do klasy IVa i IVb, gdzie przy dobrych warunkach wilgotnościowych i odpowiednim nawożeniu oprócz uprawy żyta i ziemniaków mogą udawać się również: jęczmień, owies i buraki pastewne.

4.9 ŚRODOWISKO PRZYRODNICZE

Według podziału fizyczno – geograficznego J. Kondrackiego wieś Trynosy - Osiedle położona jest w makroregionie: Nizina Mazowiecko – Podlaska, mezoregionie: Międzyrzecze Łomżyńskie. Parametry klimatu Międzyrzecza Łomżyńskiego pozwalają określić klimat miejscowości Trynosy - Osiedle jako

chłodniejszą odmianę typu charakteryzującego tak zwaną dzielnicę mazowiecką. Liczba dni z mrozem przekracza 50. Średnia temperatura stycznia wynosi -5 stopni C, natomiast w lipcu osiąga +19 st. C. W półroczu chłodnym (listopad-kwiecień) suma opadów nie przekracza 210 mm. W ciągu pozostałych miesięcy spada około 350mm.

W porównaniu z warunkami klimatycznymi środkowej części Mazowsza, leżącej za linią Bugu, teren Puszczy Białej odznacza się cechami kontynentalnymi. Świadczy o tym znacznie większa amplituda roczna temperatur (25 st.) niż w okolicach Warszawy (22st.). Wiatry tłumione są przez gęste kompleksy leśne. Jednak bliskość naturalnego "korytarza" jakim jest Dolina Bugu, ukierunkowuje równoleżnikowo i tak przeważające w całym kraju wiatry zachodnie.

Długość okresu wegetacyjnego, za który przyjmuje się liczbę dni ze średnią temperaturą dobową powyżej +5st. C, wynosi w okolicach wsi Trynosy – Osiedle około 200 dni. Zachmurzenie w ciągu roku jest bardzo zmienne. Wskaźniki obiektywne określają przeważający tu stan pogody jako jedną z regionalnych odmian klimatu umiarkowanego przejściowego.

5.ANALIZA SWOT

Analiza SWOT jest efektywnym narzędziem identyfikacji sytuacji wewnętrznej i zewnętrznej miejscowości oraz możliwości i kierunków dla rozwoju.

Analiza jest syntezą poszczególnych obszarów życia społeczno – gospodarczego miejscowości. Informacje zebrane o miejscowości przedstawiają stan i potrzeby mieszkańców.

Analiza SWOT składa się z czterech składowych:

- **mocne strony** są to uwarunkowania wewnętrzne, które stanowią silne strony miejscowości i które powinny być wykorzystane do rozwoju miejscowości,
- **słabe strony** są to uwarunkowania wewnętrzne, które opisują słabe strony miejscowości i które powinny być wyeliminowane lub zminimalizowane by nie utrudniały rozwoju miejscowości,

- **szanse** są to uwarunkowania zewnętrzne, które nie są bezpośrednio zależne od sytuacji panującej w miejscowości, ale mogą być wykorzystane przy podjęciu odpowiednich działań do dalszego rozwoju,
- **zagrożenia** są to uwarunkowania zewnętrzne, które również nie zależą od zachowań mieszkańców miejscowości, lecz powinny być identyfikowane i wykluczone.

Silne strony:

- wysokie walory krajobrazowe
- 2 zbiorniki wodne(zarybione)
- czyste otoczenie i środowisko naturalne
- dużo terenów zielonych i lasów
- cenne zasoby historyczne z zabytkami i pomnikami przyrody włącznie
- spadek przestępczości
- bliskość żwirowni – kopalni kruszywa.
- osiągnięcia sportowe nieformalnej drużyny piłkarskiej
- trzy organizacje społeczne
- duża liczebność wsi (266 osób; 4 miejsce w gminie)
- bliskość lasu (korzystanie z zasobów lasu)
- pomniki przyrody
- dąb 500 letni
- dąb platon
- pomniki historyczne
- groby żołnierzy z II wojny światowej
- dworek szlachecki
- historia wsi (długoletnia)
- szkoła i przedszkole
- miejsce na boisko
- aktywni mieszkańcy
- aktywna młodzież

Słabe strony:

- Brak uporządkowanej, zorganizowanej przestrzeni publicznej –wiejskiej służącej mieszkańcom w różnym wieku

- brak miejsc zabaw dla dzieci
- brak terenów sportowych dla młodzieży
 - niezadowalająca dostępność komunikacyjna do siedziby gminy, mimo niewielkiej odległości, ze względu na braki w komunikacji publicznej
- bezrobocie i niski status materialny (teren popegerowski)
- brak świetlicy
 - brak możliwości aktywnego rozwoju mieszkańców w dziedzinie kultury i sportu
- zubożenie społeczeństwa.
- terytorium wsi jest podzielone na dwie części
- podział terytorialny i własnościowy wsi
- słaba komunikacja
- wyjeżdżająca młodzież
- boisko bez odpowiedniej nawierzchni
- niezabezpieczone boisko

Szanse:

- budowa placu zabaw dla dzieci wraz z kompleksem sportowo – rekreacyjnym,
- możliwość pozyskania środków ze źródeł zewnętrznych,
- rozwój nowych miejsc pracy,
 - organizacja działań na rzecz dzieci i młodzieży np. warsztaty artystyczne, zajęcia pozalekcyjne itp.
- współpraca z gminą przy realizacji strategii rozwojowej ,
 - sprzyjająca polityka regionalna, w tym adresowana do rozwoju obszarów wiejskich, ze strony rządu i władz wojewódzkich.

Zagrożenia:

- wzrost patologii społecznych
 - brak możliwości aktywnego rozwoju mieszkańców w dziedzinie kultury i sportu
- odpływ wykształconych młodych ludzi do miasta,

-polityka legislacyjna Państwa,

6. WIZJA ROZWOJU MIEJSCOWOŚCI

Wizja miejscowości Trynosy - Osiedle pokazuje, poprzez analizy i potrzeby mieszkańców, pozytywny obraz miejscowości w przyszłości, który zostanie osiągnięty dzięki określeniu celów planu. Cele wyznaczają kierunki działań, które będą realizowane by osiągnąć oczekiwania mieszkańców w sferze społecznej, infrastrukturalnej oraz gospodarczej. Wizja określa charakter miejscowości i wskazuje jej atuty oraz obszary, które winny być rozwijane.

Wieś Trynosy – Osiedle będzie:

- wsią zadbaną i czystą,
 - wsią dającą możliwość większej integracji mieszkańców i wypełnienia wolnego czasu dzieciom i młodzieży,
 - wsią nowoczesną z dobrze rozwiniętą infrastrukturą,
 - wsią zintegrowaną, z aktywną i nowoczesną społecznością (zadbamy o wysoką świadomość ekologiczną, o nasze wykształcenie),
 - wsią dbającą o dzieci i młodzież, a także integrującą wszystkich nowo przybyłych,
 - wsią dbającą o zachowanie walorów przyrodniczych i kulturowych, eksponującą swoje zabytki i otaczający naturalny krajobraz.
- w miejscu baraku żeby powstał plac zieleni/ławki
 - renowacja stawów
 - żeby szkoła się utrzymała
 - żeby było więcej mieszkańców na zebraniach
 - imprezy
 - spotkania towarzyskie
 - oświetlenie
 - chodniki
 - wygląd bloków - odnowiony
 - kostka brukowa między blokami
 - remiza strażacka

- lepsze połączenie internetowe (LTE)
- powstanie dużego zakładu pracy w miejscowości lub okolicy

6.1 Opis obszarów o szczególnym znaczeniu dla zaspokojenia potrzeb mieszkańców

W miejscowości Trynosy - Osiedle obszarem o szczególnym znaczeniu dla zaspokojenia potrzeb mieszkańców sprzyjającym nawiązywaniu kontaktów społecznych ze względu na położenie oraz cechy funkcjonalno-przestrzenne jest centrum wsi znajdujące się przy drodze gminnej (Wąsewo – Trynosy-Osiedle - Jelonki). Na obszarze tym znajduje się Budynek Szkoły Podstawowej w której znajduje się świetlica, sklep spożywczy, boisko sportowe. Na terenie tym organizowane są imprezy integracyjne. Głównym miejscem spotkań w miejscowości Trynosy – Osiedle jest budynek szkoły w którym znajduje się świetlica oraz boisko sportowe. Świetlica mimo niewielkich rozmiarów jest doskonałym miejscem do spędzania wolnego czasu. W świetlicy spotykają się wszyscy mieszkańcy – dzieci i dorośli, miejsce spotkań i rozwoju społeczno kulturalnego wsi Trynosy – Osiedle. W świetlicy skupia się życie kulturalne wsi. Na terenie miejscowości Trynosy – Osiedle możemy mówić o następujących obszarach o szczególnym znaczeniu dla zaspokojenia potrzeb mieszkańców, sprzyjającym nawiązywaniu kontaktów społecznych:

- Budowa chodnika wzdłuż drogi przebiegającej przez miejscowość. Chodnik jest bardzo ważny dla mieszkańców ze względu na bezpieczeństwo komunikacyjne i estetykę centrum miejscowości. Szczególnie ważne jest bezpieczeństwo dzieci i młodzieży przemierzającej się każdego dnia do szkoły. Przedsięwzięcie będzie miało wpływ na kształtowanie obszarów o szczególnym znaczeniu dla zaspokojenia potrzeb mieszkańców sprzyjającym nawiązywaniu kontaktów społecznych. Poważnym zagrożeniem dla mieszkańców wsi oraz użytkowników dróg publicznych jest brak chodników dla pieszych położonych wzdłuż przebiegającej przez miejscowość drogi gminnej. Taki stan rzeczy można także określić, jako przejaw marginalizacji obszarów wiejskich pozbawionych podstawowych elementów współczesnej infrastruktury technicznej. Uszkodzone i nie naprawiane pobocza dróg

w zasadniczy sposób wpływają na obniżenie estetyki miejscowości oraz powodują znaczne utrudnienia w poruszaniu się mieszkańców w obrębie miejsca zamieszkania.

- Budowa oświetlenia ulicznego inwestycja realizowana będzie na obszarze sołectwa o szczególnym znaczeniu dla zaspakajania potrzeb mieszkańców i jednocześnie sprzyjającym nawiązywaniu kontaktów społecznych.

Wskazany obszar obejmuje z jednej strony tą część miejscowości Trynosy – Osiedle, w której zlokalizowane są główne obiekty użyteczności publicznej tj. budynek szkoły podstawowej oraz planowany kompleks sportowo – rekreacyjny z drugiej strony teren wymagający wyposażenia w podstawową infrastrukturę, umożliwiającą zasymilowanie napływowych mieszkańców.

Celem realizacji zadania jest poprawa jakości życia na obszarach wiejskich poprzez polepszenie warunków bezpieczeństwa ruchu drogowego mieszkańców wsi Trynosy – Osiedle. Obecnie przy drodze brak jest wystarczającego oświetlenia, co znacznie obniża poczucie bezpieczeństwa przemieszczających się po zmroku osób.

7. PLANOWANE DZIAŁANIA NA RZECZ ROZWOJU SPOŁECZNEGO

- rozwój lokalnych organizacji: stowarzyszenie, klub sportowy
- zwiększenie oferty dla osób starszych (założenie klubu seniora, stałej oferty edukacyjno-kulturalno-sportowej dla seniorów, aktywizacja seniorów poprzez podejmowanie różnorodnych działań zachęcających do wyjścia z domu)
- tworzenie przestrzeni do wspólnych działań i aktywności mieszkańców (miejsce na biwakowanie z ławeczkami, parki, skwery,
- budowanie tożsamości lokalnej poprzez organizacje przedsięwzięć przypominających lokalną historię i tradycję, konkursy, święta o charakterze lokalnym, wystawy, szlaki historyczne, itp.
- dbanie o wygląd wsi – organizacja akcji sprzątnięcia, ekologicznych, konkursów na najładniejszy ogródek

- aktywizacja i łączenie dwóch części wsi, podejmowanie działań aktywizacyjnych w obu częściach wsi
- zwiększanie regularnej oferty dla kobiet (zajęcia sportowe, z przedsiębiorczości, rozwijanie zainteresowań kobiet,
- zwieszanie oferty świetlicy jako miejsca spotkań i aktywizacji i integracji mieszkańców
- podejmowanie działań rozwijających potencjał stowarzyszenia jako potencjalnego pracodawcy na lokalnym rynku
- podejmowanie działań z zakresu ekonomii społecznej w celu budowania wspólnoty i inicjowania tworzenia lokalnie miejsc pracy – inspirowanie organizacji i mieszkańców do tworzenia podmiotów ekonomii społeczne z wykorzystaniem bazy lokalowej Trynos (np. spółdzielnie socjalne)
- podejmowanie współpracy z samorządem lokalnym i biznesem lokalnym w zakresie rozwoju przedsiębiorczości społecznej i tworzenia podmiotów ekonomii społecznej Trynosach
- podejmowanie działań rozwijanych ofertę rekreacyjno – sportową (ścieżki, edukacyjne, gry)

8.PLANOWANE ZADANIA INWESTYCYJNE

Budowa kompleksu sportowo - rekreacyjnego z elementami towarzyszącymi w miejscowości Trynosy – Osiedle

W miejscowości Trynosy – Osiedle brak jest profesjonalnego boiska sportowego. Przy szkole funkcjonuje jedynie boisko wykonane w dawnych latach sposobem gospodarczym, którego jakość jest daleka od oczekiwań mieszkańców. Wybudowany kompleks sportowo – rekreacyjny będzie obiektem użyteczności publicznej i będzie nieodpłatnie udostępniany lokalnej społeczności.

W wyniku budowy kompleksu sportowo – rekreacyjnego zwiększy się

dostępność mieszkańców do infrastruktury sportowej, stworzone zostaną warunki do aktywnego wypoczynku i rekreacji niezależnie od statusu majątkowego czy pozycji społecznej.

Kompleks sportowo – rekreacyjny z elementami towarzyszącymi obejmuje:

- boisko piłkarskie o nawierzchni trawiastej wykonanej siewem,
- boisko wielofunkcyjne o nawierzchni poliuretanowej z polami gry do koszykówki, siatkówki i tenisa ziemnego,
- dojścia,
- siedziska stacjonarne,
- piłkochwyty.

Przewidywany termin realizacji. **2016 rok**

Koszt według kosztorysu inwestorskiego: **573 245,03 zł brutto**.

Źródło finansowania: budżet jednostek samorządu terytorialnego: **223706,03zł**
środku UE (PROW): **349 539 zł**

Budowa oczyszczalni ścieków w miejscowości Trynosy – Osiedle

Projekt ma na celu uporządkowanie gospodarki wodno – ściekowej na terenie miejscowości Trynosy – Osiedle, co wpłynie korzystnie na jakość środowiska naturalnego.

Inwestycja poprawi standard życia mieszkańców i zwiększy szanse rozwojowe miejscowości oraz zapobiega marginalizacji terenów wiejskich.

Przewidywany termin realizacji: 2017 rok.

Szacunkowy koszt: 500 000,00 zł

Źródło finansowania: budżet jednostek samorządu terytorialnego,
środki UE (PROW), WFOŚiGW

Budowa małego placu zabaw przy Szkole Podstawowej w miejscowości Trynosy – Osiedle

W ramach projektu zostanie wykonany mały plac zabaw o powierzchni całkowitej 240,0 m² o zróżnicowanej nawierzchni z montażem urządzeń zabawowych i wyposażenia. Nawierzchnia elastyczna ułożona na podbudowie przepuszczalnej z dobrze zagęszczonych kruszyw . Przewidziana w projekcie

nawierzchnia trawiasta wykonana zostanie siewem trawy na uprzednio przygotowanej podbudowie ziemi urodzajnej gr 4 cm zmieszanej z gruntem rodzimym.

Odwodnienie placu zabaw projektuje się na sąsiadujące tereny zieleni przez odpowiednio wykonane spadki.

Na placu zabaw przewidziano następujące urządzenia do zabaw dla dzieci młodszych w wieku szkolnym:

-zestaw zabawowy zawierający: 1 wieże jednopoziomową z dachem, 1 wieże jednopoziomową bez dachu , 1 zjeżdżalnię prostą „Tunel”, 1 zjeżdżalnię ślimakową, 1 zjeżdżalnię prostą podwójną, 1 pomost schodowy, 1 pomost z barierkami, 2 x schodki wejściowe i 1 x drabinka wejściową,

-urządzenie zabawowe zawierające: ściankę wspinaczkową, trapez, linkę wspinaczkową, drażki poprzeczne, wejście linowe duże

-huśtawka wahadłowa podwójna,

-sprężynowiec,

dodatkowo:

-Ławki parkowe z oparciem,

-kosz parkowy,

-tablica z regulaminem użytkowania placu zabaw.

Przewidywany termin realizacji. 2017-2018 rok

Koszt według kosztorysu inwestorskiego: 142 946,63 zł brutto.

Źródło finansowania: budżet jednostek samorządu terytorialnego
środki UE (PROW)

Budowa kanalizacji sanitarnej w miejscowości Trynosy – Osiedle

Inwestycja poprawi standard życia mieszkańców i zwiększy szanse rozwojowe miejscowości oraz zapobiega marginalizacji terenów wiejskich.

Budowa ma na celu uporządkowanie gospodarki wodno – ściekowej na terenie miejscowości Trynosy – Osiedle, co wpłynie korzystnie na jakość środowiska naturalnego.

Przewidywany termin realizacji: 2019 rok.

Szacunkowy koszt: 500 000,00 zł

Źródło finansowania: budżet jednostek samorządu terytorialnego,
środki UE (PROW), WFOŚiGW

Aktywizacja mieszkańców wsi

Działanie mające na celu zaktywizowanie środowiska wiejskiego do pielęgnacji tradycji, zachowanie dziedzictwa kulturowego lokalnych środowisk, integrację społeczności wiejskiej, a także wyzwolenie dużego zaangażowania mieszkańców wsi do podejmowania nowych inicjatyw na rzecz rozwijania swojej miejscowości.

Przewidywany termin realizacji: 2014 – 2021

Szacunkowy koszt uzależniony jest od rodzaju projektu.

Źródła finansowania: budżet jednostek samorządu terytorialnego,
środki Samorządu Województwa Mazowieckiego,
środki z UE.