

**UCHWAŁA NR VI.45.2015  
RADY GMINY WĄSEWO**

z dnia 29 czerwca 2015 r.

**w sprawie zatwierdzenia Planu Odnowy Miejscowości Przyborowie na lata 2015-2020**

Na podstawie art. 18 ust. 2 pkt 6 ustawy z dnia 8 marca 1990 r. o samorządzie gminnym (Dz. U. z 2013 r., poz. 594 ze zm.) oraz §10 ust. 2 pkt 2 lit. b rozporządzenia Ministra Rolnictwa i Rozwoju Wsi z dnia 14 lutego 2008 r. w sprawie szczegółowych warunków i trybu przyznania pomocy finansowej w ramach działania „Odnowa i rozwój wsi” objętego Programem Rozwoju Obszarów Wiejskich na lata 2007-2013 (Dz.U. z 2013 r. poz. 501 ze zm.) uchwała, co następuje:

**§ 1.**

Zatwierdza się Plan Odnowy Miejscowości Przyborowie na lata 2015-2020 zgodnie z załącznikiem do uchwały.

**§ 2.**

Wykonanie uchwały powierza się Wójtowi Gminy.

**§ 3.**

Traci moc uchwała Nr III/15/10 Rady Gminy Wąsewo z dnia 29 grudnia 2010 r. w sprawie zatwierdzenia Planu Odnowy Miejscowości Przyborowie.

**§ 4.**

Uchwała wchodzi w życie z dniem podjęcia.

Przewodniczący Rady  
Gminy

**Krzysztof Gałązka**

Załącznik do Uchwały Nr VI.45.2015  
Rady Gminy Wąsewo  
z dnia 29 czerwca 2015 r.  
Zalacznik.pdf

**Plan Odnowy Miejscowości Przyborowie na lata 2015-2020**

Załącznik do Uchwały Nr VI.45.2015  
Rady Gminy Wąsewo  
z dnia 29 czerwca 2015 r.

# PLAN ODNOWY MIEJSCOWOŚCI PRZYBOROWIE na lata 2015-2020

---



**Przyborowie, 2015 r.**

## **SPIS TREŚCI**

1. Wstęp.....	3
1.1Dlaczego opracowano plan odnowy miejscowości.....	3
1.2.Odniesienie do dokumentów strategicznych.....	3
2 Rys historyczny miejscowości Przyborowie.....	4
3. Inwentaryzacja zasobów sołectwa.....	6
3.1 Położenie geograficzne i opis miejscowości.....	6
3.2 Warunki klimatyczne i rzeźba terenu.....	7
3.3 Woda.....	7
3.4 Roślinność i zwierzęta.....	8
3.5 Gleby.....	11
3.6 Rolnictwo.....	11
3.7 Ludność.....	13
3.8 Organizacje pozarządowe.....	13
3.9 Oświata.....	13
3.10.Kultura i sport.....	13
3.11.Infrastruktura techniczna.....	14
4. ANALIZA ZASOBÓW SOŁECTWA PRZYBOROWIE.....	16
5. DIAGNOZA AKTUALNEJ SYTUACJI SOŁECTWA.....	18
6. WIZJA STANU DOCELOWEGO.....	21
7. ANALIZA SWOT.....	25
8. WIZJA ROZWOJU MIEJSCOWOŚCI PRZYBOROWIE2.....	27
9.ZADANIA INWESTYCYJNE I HARMONOGRAM ICH REALIZACJI.....	28
10. OPIS I CHARAKTERYSTYKA OBSZRÓW O SZCZEGÓLNYM ZNACZENIU....	31

## **1. WSTĘP**

### **1.1 Dlaczego opracowano Plan Odnowy Miejscowości Przyborowie?**

Rozwój i odnowa obszarów wiejskich to jedno z zadań, jakie stoją przed Polską w obecnym czasie. Zasadniczym jego celem jest wzmocnienie działań służących zmniejszaniu istniejących dysproporcji i różnic w poziomie rozwoju obszarów wiejskich w stosunku do terenów miejskich. Sporządzenie i uchwalenie Planu Odnowy Miejscowości Przyborowie stanowi niezbędny warunek przy aplikowaniu o środki finansowe w ramach „Programu Rozwoju Obszarów Wiejskich 2007-2013, działanie „Odnowa i rozwój wsi”, jak również stanowić będzie wytyczne dla władz Gminy Wąsewo przy opracowaniu kierunków rozwoju miejscowości Przyborowie. Celem działania „Odnowa i rozwój wsi” jest poprawa, jakości życia ludności wiejskiej oraz promowanie miejscowości. Działanie wpłynie na wzrost atrakcyjności turystycznej. Plan koncentruje się na prostych przedsięwzięciach. Stanowi uzupełnienie strategii rozwoju całej gminy, która koncentruje się na zagadnieniach infrastrukturalnych i gospodarczych. Celem planu jest podtrzymanie atrakcyjności wsi, jako miejsca zamieszkania. Odnowiona, doinwestowana i ożywiona wieś może poprawić, jakość życia mieszkańców oraz zatrzyma młodzież przed migracją do miast, zachęci do osiedlania się w niej ludzi z miasta. Przyborowie jako nowoczesna miejscowość, ceniąca i zachowująca swój wiejski charakter i kulturową specyfikę wpłynie na wzrost inicjatyw społecznych oraz otworzy możliwości zarobkowania poza rolnictwem co podniesie standard życia. Projekt wprowadzonych do Planu zadań powstał w oparciu o wytyczne środowiska lokalnego i konsultacji społecznych.

### **1.2 Odniesienie do dokumentów strategicznych**

Podstawą realizacji założeń strategicznych programu opisanego w Krajowym Planie Strategicznym Rozwoju Obszarów Wiejskich na lata 2007 – 2013, znajdują się działania na rzecz rozwoju obszarów wiejskich w ramach czterech osi priorytetowych. W ramach zdefiniowanych osi w Planie Odnowy Miejscowości będą podjęte działania dotyczące osi 3 „Jakość życia” z Działania „Odnowa i rozwój wsi”. Działania będą współfinansowane z Europejskiego Funduszu Rolnego na Rzecz Rozwoju Obszarów Wiejskich. Plan Odnowy Miejscowości Przyborowie służy do określenia kierunków jej rozwoju oraz wyznacza konkretny projekt do realizacji na lata 2010 – 2017.

Plan Odnowy Miejscowości Przyborowie został przygotowany zgodnie z wytycznymi zawartymi w rozporządzeniu ministra Rolnictwa i Rozwoju Wsi z dnia 14 lutego 2008 r. w



sprawie warunków i trybu przyznawania pomocy finansowej w ramach działania „Odnowa i rozwój wsi” objętego Programem Rozwoju Obszarów Wiejskich na lata 2007 – 2013

## **2. RYS HISTORYCZNY MIEJSCOWOSCI PRZYBOROWIE**

**Przyborowie** -historyczne nazwy Przyborowo, Przyborowo Malinowo- to jedna z najstarszych wsi z terenu Gminy Wąsewo. Najstarsze zapisy dotyczące Przyborowia pochodzą z 1436 roku i dotyczą sprzedaży przez Jagnę córkę Pawła z Łomży wszystkich swoich części w Przyborowiu w granicach Jemielistego lasu Niemcom z Przyborowia. Należy jednak domniemywać, że wieś powstała wiele lat wcześniej. Najważniejszymi okolicznościami historycznymi wpływającymi na osadnictwo na tym terenie było nadanie biskupom płockim w 1204 roku rozległego obszaru między Bugiem a Narwią - aż po Andrzejewo przy jednoczesnym przeludnieniu Mazowsza Płockiego i Czerskiego sąsiadujących z Puszciami Białą i Różańską na terenie, której leży Przyborowie. A także zawarcie ugody polsko-litewskiej w Krewie w 1385 roku, mającej wpływ na stabilizację sytuacji politycznej i zakończenie najazdów wyludniających te tereny sąsiadujących na północy i wschodzie Prusów, Jadźwingów, Litwinów i Rusinów. Z tymi dwiema datami należy wiązać lokacje wsi Przyborowie, ale nie tylko, również Wąsewa, Brzezienka, Rososzy, Rzaśnika, Mokregolasu, Trynos, Grądów, Brudek, Zgorzałowa, Wysocza, równie starych wsi. Również badania archeologiczne wskazują na istnienie w Przyborowiu osady w okresie średniowiecza jak również znalezione zostały ślady osadnictwa z okresu kamiennego.

W 1438 roku Sandka córka Jana z Tymianek żona Michała z Przyborowia sprzedała Jakubowi z Tymianek i jego synom Stanisławowi i Przybysławowi 1,5 włóki (łanu). W 1442 roku (Przyborowo) w dekrete erekcyjnym parafii Czerwin zapisano przynależność dworu w Przyborowiu do tej parafii. W 1477 mieszczanin Albert z Ostrowi upoważnił mieszczanina Matiasa z Pułtuska do reprezentowania go w sprawie przeciwko Pawłowi Sajk z Przyborowia. Analiza starych spisów podatkowych dostarcza bardzo wiele informacji na temat historii wielu miejscowości. W roku 1578 wieś Przyborowie-Malinowo płaciła, podatek od czterech łanów, należała do Alberta i współwłaścicieli. Ze spisów podatkowych pogłównego z 1676r. wiemy, że Przyborowie wówczas, należące do Miecznika Nurskiego, mieszkał urzędnik z żoną i 34 poddanych. A w 1775 roku Przyborowie i Trynosy były własnością Ignacego Zielińskiego podstolego Nurskiego i Przyimskiego starosty Łomżyńskiego, w obu wsiach pobierano podatek podymny od 31 dymów, we wsiach mieszkały także dwie rodziny żydowskie, w Trynosach karczmarza a w Przyborowiu arendarza, liczące po cztery osoby. W 1781 właścicielami Przyborowia była Pani Podkomorzyna Przyimska i Ignacy Zieliński.

W roku 1827 roku liczyło 14 domów 87 mieszkańców. 1866 roku folwark Przyborowie 30 osad 295 mieszkańców z gruntami 364 morgi gruntów ornych, łąk 149 mórg, pastwisk 22 morgi i 18 mórg nieużytków, las nieurzadzony, właścicielem wsi Przyborowia był Franciszek Morawski.

Już przed II wojną światową w kierunku płn.-zach na terenie Przyborowia w pobliżu torów kolejowych znajdowało się wyrobisko żwirowni „Jelonki”. Zatrudniano w nim 200 osób. Z powodu działań wojennych eksploatacja żwiru została przerwana. Mieczysław Bartniczak w książce pt. „Od Andrzejewa do Pecynki” podaje, że w 1940r na polecenie niemieckiej dyrekcji kolei wschodniej (Ostbahn) w Warszawie, wznowiono eksploatację kruszywa. W żwirowni zorganizowana była komórka konspiracyjna AK Obwodu „Opoczniak”. Pracowało tu około 80 członków AK.

W 1944 roku Niemcy przygotowując się do odparcia frontu wschodniego-Rosjan, spalili połowę wsi. Nie zachowały się budynki z przedwojenną architekturą. Starsi opowiadają, że wycinano nawet drzewa, sady owocowe, bo Niemcy chcieli mieć dobrą widoczność w obserwowaniu wroga. Ludność Przyborowia ratowała się ucieczką do Wysocza lub kryła się po piwnicach. Ta część, którą nie spalili Niemcy, znacznie ucierpiała podczas natarcia Rosjan.

Ze zdarzeń odnotowanych w historii Przyborowie należy wymienić:

Przechowywanie w czasie II Wojny światowej pięcioosobowej rodziny żydowskiej przez rodzinę Pani Krystyny Kwiatkowskiej, za co została uhonorowana orderem sprawiedliwy wśród narodów świata.

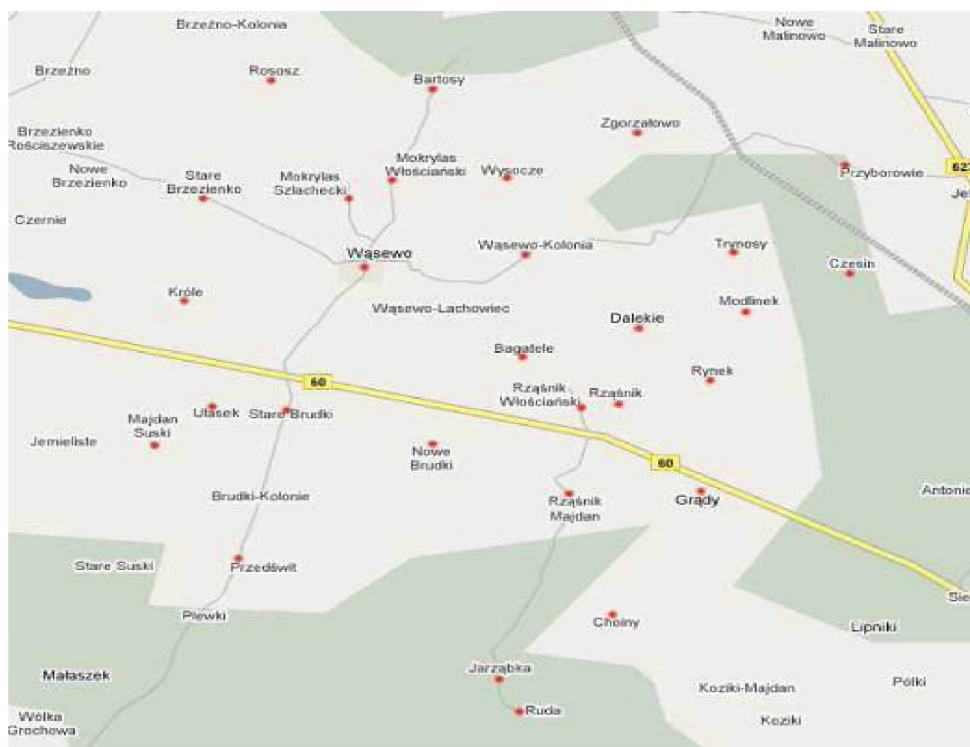
Mieszkańcy Przyborowia działali w Armii Krajowej, jednym z aktywniej działających był Teofil Pazik ps. „Ul” od 01.03.1940r. żołnierz ZWZ-AK Od 1942r. komendant Placówki Wąsewo, Służba Ochrony Powstania. Zajmował się nasłuchem radiowym oraz prowadził punkt kontaktowy Sztabu Obwodu. Aresztowany 07.11.1944r. przez NKWD więziony w Białymstoku, wywieziony do ZSRR do łagrów w Riazaniu i Ostaszkowie. Również aktywnie działała jego żona Rozalia Marianna Pazik ps. „Mama” urodzona 05.09.1901r. żołnierz AK, członek placówki Wąsewo, prowadziła skrzynkę pocztową dla sieci terenowej łączności, zaopatrywała w żywność patrole dywersyjne.

W 1919 r administracyjnie Przyborowie należało do gminy Komorowo z siedzibą w Wąsewie. W 1954r. w wyniku reformy administracyjnej Przyborowie przypisano do gromady w Jelonkach. Od 1973r wieś administracyjnie należy do gminy Wąsewo.

### 3. INWENTARYZACJA ZASOBÓW SOŁECTWA

#### 3.1 Położenie geograficzne i opis miejscowości

**Przyborowie** – wieś w Polsce położona w województwie mazowieckim, w powiecie ostrowskim, w gminie Wąsewo. Przynależy do parafii św. Anny w Jelonkach. Leży w Międzyrzeczu Łomżyńskim między rzekami Narwią i Bugiem. W latach 1975-1998 miejscowość administracyjnie należała do województwa ostrołęckiego



Przyborowie to duże sołectwo położone na północno-wschodnim krańcu gminy Wąsewo. Zajmuje powierzchnię 523,5 ha. Graniczy z gminą Czerwin (powiat ostrołęcki) i gminą Ostrów Mazowiecka (powiat ostrowski). Najbliższe przyległe wioski to Trynosy i Zgorzałowo należące do gminy Wąsewo, Malinowo – gmina Czerwin, Jelonki- gmina Ostrów Mazowiecka. Wieś leży w sąsiedztwie drogi wojewódzkiej nr 627 Ostrów Mazowiecka - Ostrołęka. Zabudowa jest w formie długiej ulicówki wzdłuż drogi powiatowej Wąsewo – Jelonki. Po północnej stronie drogi zabudowa jest zwarta, po południowej luźno zabudowana. Występuje też zabudowa kolonijna. Brak jest wykształconego centrum usługowego. Wieś zamieszkuje ponad 223 osoby (stan na 30.04.2010r), w 68 gospodarstwach domowych w tym 29 gospodarstw rolnych. Z uwagi na położenie w sąsiedztwie rozległych wyrobisk kruszywa, które po zakończeniu eksploatacji powinny zostać przekształcone w znaczący kompleks rekreacyjny – wieś ma potencjalne warunki uzyskania nowej funkcji -

obsługi wypoczynku pobytowego z możliwością powstania zabudowy pensjonatowej. Istnieje dogodne powiązanie z sąsiednimi miastami powiatowymi do Ostrołęki 30 km do Ostrowi Mazowieckiej 13 km (droga wojewódzka nr 627) i ośrodkiem gminnym Wąsewa 7 km (droga powiatowa). W części północno-zachodniej obszaru sołectwa znajdują się dwa duże przedsiębiorstwa: Zakład Produkcji Kruszywa Rupińscy Spółka Jawna oraz Zakład Usług Transportowo-Handlowych „Dan-Krus”. Południową granicą zachodniej części sołectwa przebiega wyłączona z ruchu jednotorowa linia kolejowa PKP ze znajdującym się na terenie sołectwa nieczynnym przystankiem kolejowym Jelonki.

Teren sołectwa Przyborowie jest pofałdowany, dodatkowo rzeźba terenu została silnie przekształcona przez wyrobiska kruszyw naturalnych. Największe wyrobiska w gminie Wąsewo znajdują się właśnie w Przyborowiu. Planowane jest dalsze powiększenie powierzchni eksploatacji na terenie miejscowości Przyborowie.

### **3.2. Warunki klimatyczne i rzeźba terenu**

Parametry klimatu Międzyrzecza Łomżyńskiego pozwalają określić klimat Przyborowia jako chłodniejszą odmianę typu charakteryzującego tak zwaną dzielnicę mazowiecką. Liczba dni z mrozem przekracza 50. Średnia temperatura stycznia wynosi  $-5^{\circ}\text{C}$ , natomiast w lipcu osiąga  $+19^{\circ}\text{C}$ . Temperatura maksymalna to  $+32,2^{\circ}\text{C}$ , a minimalna  $-22,2^{\circ}\text{C}$ . W półroczu chłodnym (listopad-kwiecień) suma opadów nie przekracza 210 mm. W ciągu pozostałych miesięcy spada około 350mm.

Długość okresu wegetacyjnego, za który przyjmuje się liczbę dni ze średnią temperaturą dobową powyżej  $+5^{\circ}\text{C}$ , w okolicach Przyborowia wynosi około 200 dni. Zachmurzenie w ciągu roku jest bardzo zmienne. Średnia roczna wilgotność powietrza wynosi 80%. Wskaźniki określają przeważający tu stan pogody, jako jedną z regionalnych odmian klimatu umiarkowanego przejściowego.

Liczba dni z przymrozkami w ciągu roku - 110-130;

Liczba dni mroźnych w ciągu roku – 50-60;

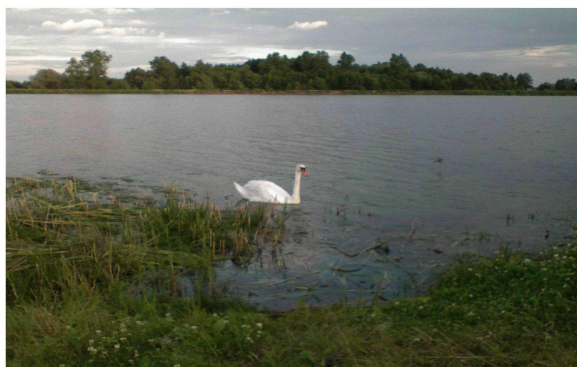
Czas zalegania pokrywy śnieżnej w ciągu roku – 80-87 dni;

Opady średnio roczne – 550 mm

Okres wegetacyjny – 200-210 dni.

### **3.3. Woda**

Na terenach po wyrobiskowych występują duże zbiorniki wodne.



W Przyborowiu znajduje się zespół jezior. Łącznie zbiorniki wodne zajmują powierzchnię około 35 ha terenu, co stanowi 6, 7% obszaru sołectwa. Tak duży obszar jezior na Mazowszu jest elementem unikatowym. Brzegi jezior powstałych w wyniku zalania dawnych wyrobisk kruszyw naturalnie porasta roślinność nadwodna. Na jeziorach jest kilka wysepek porośniętych szuwarami i zaroślami wierzb. Również linia brzegu jest dość ciekawa, meandruje i tworzy wiele zatoczek. Jeziora są prywatną własnością, które oddano w użyczenie - Kołu Wędkarskiemu PZW nr 119 w Komorowie k. Ostrowi Mazowieckiej. Koło dba o stan ichtiofauny oraz porządek wokół zbiorników. Jeziora nazywane są przez wędkarzy łowiskiem specjalnym Jelonki – Przyborowie. Łowisko składa się 5 zbiorników po żwirowych. Są to akweny o potocznych nazwach „Działdowska”, „Za bramą”, „Za kanałem”, „Kruszewo” oraz zbiornik „Przy szosie”. Jak wszystkie tego typu zbiorniki mają one dno pofałdowane, z licznymi dołkami, najczęściej jest ono piaszczyste, z brzegami porośniętymi rzadkimi roślinami wynurzonymi, trzcina i sitowiem. Średnia głębokość poszczególnych akwenów to 3 m, woda jest czysta i przejrzysta. W jeziorach przyborowskich żyją karpie, karaś, liny, płocie, sandacze, leszcze, szczupaki, amury, węgorze, ale także jaź, boleń czy pstrąg tęczowy. Gospodarze łowiska prowadzą rejestr rekordowych połowów i można się z niego dowiedzieć , jakie złowiono na łowisku rekordowe okazy.

### **3.4. Roślinność i zwierzęta**

Przyborowie tak jak cała gmina Wąsewo położone jest na obszarze funkcjonalnym Zielone Płuca Polski, co świadczy o dużych walorach przyrodniczych naszej małej ojczyzny.

Najpopularniejszymi drzewami są u nas sosny, świerki, brzozy, wierzby, topole, lipy. Występujące tu jałowce, jarzębiny, czeremchy, trzmieli, konwalie majowe, paprocie, zawilce,



kaczeńce. W pobliskich lasach latem można nazbierać jagód a późnym latem wiele gatunków grzybów. Nad brzegami jezior rośnie pałka wodna, trzcina i inna roślinność.



### ***Robota bobra***

Najbardziej zauważalną grupą zwierząt są bobry i dziki, ponieważ wyrządzają rolnikom najwięcej szkód. Występują też sarny, lisy, jenoty, zające, tchórze, kuny. Na jeziorach i podmokłych łąkach częstym widokiem są żurawie, łabędzie, dzikie kaczki, bocian biały. Wiosną odpoczywają na licznych rozlewiskach dzikie gęsi i kormorany. Na polach można spotkać kuropatwy i bażanty. Występują też płazy.





*Młode jenoty*



**Przyborowie od strony lasu tzw. Bociania**

### 3.5. Gleby

Bezpośredni wpływ na rodzaj i jakość gleb w miejscowości Przyborowie miały zlodowacenia, w których znalazła się miejscowość. Zlodowacenie północno polskie naniosiło piaski i żwir, stąd słabe gleby. Na obszarze wsi Przyborowie wyróżnia się następujące gleby:

- Klasa IV ,V, VI- gleby pod łąkami i pastwiskami
- Klasa IV a – gleby orne średniej jakości, lepsze
- Klasa IV b – gleby orne średniej jakości, gorsze
- Klasa V – gleby orne słabe
- Klasa VI – gleby orne najslabsze
- Klasa VI Rz – gleby pod zalesienia

Powierzchnie użytków w Przyborowiu.

Z pośród 523,5 ha powierzchni zajmują:

236,81ha	grunty orne	45,24 % powierzchni
79,37ha	pastwiska	15,16%
48,63ha	łąki	9,3%
23,51ha	las	4,5%
35,00ha	stawy	6,7%
50,22ha	nieużytki	9,6%

Pozostałe powierzchnie znajdują się pod drogami, sadami, rowami i zabudową.

### 3.6. Rolnictwo

Podobnie jak w całym regionie, przeważająca część użytków rolnych znajduje się we władaniu gospodarstw indywidualnych. Mamy 29 gospodarstw rolnych. W większości z nich przynoszą niskie dochody co zmusza właścicieli do poszukiwania pracy i dochodów poza rolnictwem. Tylko 9 gospodarzy utrzymuje się wyłącznie z rolnictwa.

Ze względu na duże powierzchnie łąk i pastwisk prowadzona jest hodowla krów mlecznych.

Mieszkający we wsi Przyborowie gospodarze oddają rocznie 952000 litrów mleka ( dane za 2009r).





*Zbiorniki paszowe jednego z gospodarzy*



Wielu rolników rezygnuje z produkcji mleka przechodząc na hodowlę bydła opasowego. Rolnicy prowadzą też gospodarstwa wielokierunkowe. Prowadzą chów trzody chlewnej, produkcję roślinną jak też produkcję mleka.

### **3.7. Ludność**

W Przyborowiu mieszka 216 osoby, w tym 98 kobiet i 118 mężczyzn. Najstarszy mieszkaniec w roku 2015 r. obchodzi swoje 100 urodziny. Obserwuje się małą liczbę urodzin dzieci w Przyborowiu.

Społeczeństwo Przyborowia wyróżnia się na tle sąsiednich miejscowości, dużym zaangażowaniem w sprawy lokalne. Społeczników ze wsi Przyborowie widać w działaniach gminnych, parafialnych jak również w szkołach. Dzieci i młodzież również naśladowują swoich rodziców. Liczna grupa młodych chłopców zasila szeregi OSP Przyborowie.

### **3.8. Organizacje pozarządowe**

Od 1964 roku działa w Przyborowiu Ochotnicza Straż Pożarna. OSP jest zarejestrowana, jako stowarzyszenie. Ma również swój numer KRS. Młodzi ludzie tworzą nieformalną drużynę piłkarską oraz grupę młodych muzyków.

### **3.9. Oświata**

Na terenie sołectwa nie ma żadnej szkoły. Dzieci uczęszczają do Publicznej Szkoły Podstawowej w Jelonkach w gminie Ostrów Mazowiecka. Jest to szkoła położona w odległości około jednego kilometra od Przyborowia. Uczą się również w Publicznej Szkole Podstawowej w Trynosach Osiedle, gmina Wąsewo. Do Szkoły Podstawowej w Trynosach dzieci dowożone są autobusem szkolnym. Najbliższe gimnazjum to Publiczne Gimnazjum nr 4 w Jelonkach. Do Jelonek dzieci docierają własnymi środkami lokomocji, rowerami, pieszo lub są dowożone przez rodziców.

Dalszą naukę w szkołach średnich młodzież wybiera w pobliskiej Ostrowi Mazowieckiej, w Ostrołęce i w Łomży. Naukę na wyższych uczelniach wybiera około 50% młodzieży, przy czym zdecydowana większość ze względów ekonomicznych wybiera studia zaoczne.

### **3.10. Kultura i sport**

W Przyborowiu istnieje nieformalna grupa młodych muzyków, która powstała po zakończeniu warsztatów muzycznych, pt. „Gramy nie tylko słuchamy”. Warsztaty dla młodzieży zorganizowała z inicjatywy miejscowej nauczycielki, Ochotnicza Straż Pożarna w Przyborowiu. Środki na ten cel pozyskano z Poakcesyjnego Programu Wsparcia Obszarów Wiejskich PIS. Młodzi ludzie śpiewają i grają na gitarach. Prezentowali swe umiejętności na Gminnych Dożynkach w 2009 i 2010r oraz dla lokalnej społeczności w remizie OSP

w Przyborowiu. Demonstrują swe umiejętności również w szkołach, do których uczęszczają. Osiem dziewcząt śpiewa w scholii parafialnej w Jelonkach.

Istnieje również nieformalna męska drużyna piłkarska. Najlepsi piłkarze zasilają szeregi Gminnej Drużyny Piłkarskiej KS Wąsewo, która była liderem ostrołęckiej B klasy.

Młodzi mężczyźni zasilają szeregi OSP w Przyborowiu, która bardzo aktywnie działa. Niosą pomoc nie tylko w walce z ogniem, ale również w innych trudnych sytuacjach. Mieszkańcom Przyborowia dają poczucie bezpieczeństwa. Bardzo angażują się w to, co robią. Są bardzo sprawni fizycznie, o czym świadczą uzyskiwane wysokie wyniki w Gminnych Zawodach Sportowo-Pozarniczych. Od 2006 roku zajmowali I miejsce. W 2010 II miejsce.

Większość dorosłych, młodzieży i dzieci może pochwalić się umiejętnością pływania.

### **3.11. Infrastruktura techniczna**

#### *➤ Wodociąg.*

Przez wieś Przyborowie przebiega wodociąg o długości 2,1 km. Wodociąg i ujęcie wody, zostały wybudowane przez wcześniej istniejące zakłady eksploatacji kruszywa. Powstające wyrobiska obniżyły poziom wód w studniach. Wybudowany wodociąg miał być zadośćuczynieniem za powstały niedobór wody.

W Przyborowiu woda pobierana jest z jednej studni i uzdatniana na stacji uzdatniania wody, zgodnie z warunkami zawartymi w pozwoleniu nr: OS.VIII.6210-34/98, ważnym od 1998.05.07 do 2013.XII.31. W 2001r. pobrano z tego ujęcia 13300 m<sup>3</sup> wody.

#### *➤ Gazociąg.*

W 1994 r został wybudowany gazociąg wysokiego ciśnienia DN 100 zasilający Gminę Wąsewo (od zestawu zaporowego Zalesie do miejscowości Przyborowie, Wysocze). Gazociąg wchodzi w obszar administracyjny gminy we wsi Przyborowie (granica Gminy → przy dr. Ostrów Maz. – Ostrołęka w m. Przyborowie). W Przyborowiu znajduje się stacja redukcyjno-pomiarowe I<sup>o</sup> oraz urządzenia ochrony katodowej gazociągu.

Gazociągi rozdzielcze - zasilające poszczególne miejscowości gminy to gazociągi w technologii polietylenowej (PE) o następujących parametrach pracy:

#### *➤ Energia elektryczna.*

Zasilanie Przyborowia jak i całej gminy Wąsewo w energię elektryczną odbywa się z Głównych Punktów Zasilających (GPZ), zlokalizowanych na terenie miasta Ostrów Maz., za pomocą sieci elektroenergetycznych średniego (SN 15 kV) i niskiego napięcia (nn).

➤ *Telekomunikacja*

Obecnie na terenie miejscowości Przyborowie działalność telekomunikacyjną prowadzą:

Telekomunikacja Polska S.A.,

Przedsiębiorstwo Telekomunikacyjne Multimedia.

Mamy również dobry zasięg 4 stacji telefonii komórkowej

Jest również dostępny Internet drogą radiową od prywatnego przedsiębiorcy jak również w/w.

➤ *Drogi*

Jedną z ważniejszych dróg z której korzysta społeczeństwo Przyborowia (200m od Przyborowia, już na terenie gminy Ostrów Mazowiecka) jest droga wojewódzka nr 627 oraz asfaltowa droga powiatowa nr 28519 (2643W) wzdłuż której usytuowane jest wieś. Wymienione drogi są eksploatowane głównie przez firmy transportowe wywożące żwir. Duże często przeładowane ciężarówki niszczą strukturę drogową. Ponieważ wieś jest usytuowana wzdłuż ulicy, jest długa i z tego powodu w Przyborowiu znajdują się aż trzy przystanki autobusowe.

➤ *Odpady stałe*

Na terenie Przyborowia działają dwie firmy odbierające odpady stałe z Ostrołęki i Ostrowi Mazowieckiej. Na odbiór odpadów jest podpisanych 39 umów, to oznacza, że jeszcze 29 gospodarstw domowych zanieczyszcza przyrodę odpadami stałymi.

➤ *Kanalizacja i oczyszczanie ścieków*

W Przyborowiu nie ma kanalizacji. W gospodarstwach są trzy przydomowe oczyszczalnie ścieków. Nieczystości płynne z pozostałych gospodarstw odbierane są wozami asenizacyjnymi i wywożone do oczyszczalni ścieków w Wąsewie, Ostrowi Mazowieckiej lub w Czerwinie.

#### 4. ANALIZA ZASOBÓW SOŁECTWA PRZYBOROWIE

Rodzaj zasobu	Brak	Występuje, lecz znaczenie jest małe	Występuje w średnim znaczeniu	Występuje – odgrywa ważną rolę
<b>ŚRODOWISKO PRZYRODNICZE</b>				
Atrakcyjność krajobrazowa				X
Walory przyrodnicze				X
Wody powierzchniowe (cieki, rzeki, stawy)				X
Gleby			X	
Kopaliny				X
<b>ŚRODOWISKO KULTUROWE</b>				
Walory architektury wiejskiej i osobliwości kulturowe		X		
Walory zagospodarowania przestrzennego			X	
Zabytki	X			
Zespoły artystyczne		X		
<b>DZIEDZICTWO RELIGIJNE I HISTORYCZNE</b>				
Miejsca, przedmioty kultu	X			
Święta, odpusty, pielgrzymki	X			
Tradycje, obrzędy, gwara		X		
Legendy, podania i fakty historyczne			X	
Ważne postacie historyczne			X	
Specyficzne nazwy	X			
<b>OBIEKTY I TERENY</b>				
Działki pod zabudowę mieszkaniową			X	

Działki pod domy letniskowe			X	
Działki pod zakłady usługowe i przemysł, pustostany mieszkaniowe, magazynowe i poprzemysłowe			X	
Tradycyjne obiekty gospodarskie wsi (spichlerze, kuźnie, młyny)	X			
<b>ZASOBY INFRASTRUKTURALNO – GASTRONOMICZNE</b>				
Świetlica wiejska w remizie OSP				Odgrywa bardzo ważną rolę w życiu społeczności lokalnej, wymaga remontu
Przestrzeń wspólna, miejsca spotkań mieszkańców				Remiza oraz teren przy remizie, teren należący do sołectwa „pod lasem”, nabrzeża jezior
Szkoły	X			
Miejsca do uprawiania sportu i rekreacji				Boisko na gruntach należących do sołectwa Przyborowie „pod lasem”
Duże zakłady, znane produkty				Z-d Produkcji Kruszywa Rupińscy Sp.J., Z-d UTH „Dan-Krus” - Wydobywanie żwiru i transport kruszywa
Gastronomia, miejsca noclegowe	X			
<b>ZASOBY LUDZKIE – MIESZKAŃCY WSI</b>				
Autorytety i znane postacie we wsi	Pani Krystyna Kwiatkowska-uhonorowana medalem „Sprawiedliwy wśród narodów świata”.			
Osoby o specyficznej	Pan Stanisław Podolak- samouk weterynarz			

wiedzy lub obdarzone niezwykleymi cechami	Pan Roman Skalik- stolarz, zajmuje się renowacją starych mebli
Związki i stowarzyszenia, prężnie działające sołectwo	Stowarzyszenie OSP Nieformalny Zespół Młodzieżowy Drużyna piłkarska Rada sołecka
Liczna, wykształcona młodzież	Osiem osób z wyższym wykształceniem w wieku do 40 lat. 10 osób studiujących. 15 osób uczących się w szkołach średnich.
Osoby z dostępem do Internetu i umiejętnościami informatycznymi	Dostęp do Internetu ma 73% domostw tj. 51 domów, tylko u osób starszych, które mieszkają samotnie nie ma Internetu tj. w 15 domach. Umiejętność korzystania z komputera posiada młodzież i dzieci ale również większość osób pracujących zawodowo (często wymóg w pracy) tj. 80% społeczeństwa w wieku produkcyjnym.
Przedsiębiorcy i sponsorzy	Na terenie wsi znajduje się dwa zakłady wydobywające żwir, trzy działalności prywatne.

## 5. DIAGNOZA AKTUALNEJ SYTUACJI SOŁECTWA, – jaka jest wieś Przyborowie?

### *Co wieś wyróżnia?*

- Zgrani, aktywni społecznie ludzie, dzieci i młodzież wyróżniająca się na tle innych miejscowości w sporcie, nauce i umiejętnościach artystycznych.
- Obecność na naszym terenie kopalni zwirowych .
- Występowanie gazociągu.
- Występowanie dużych powierzchni stawów umożliwiających wędkowanie i wypoczynek.
- Konkursy wędkarskie przeprowadzane nad naszymi jeziorami.
- Teren umożliwiający uprawianie sportu.
- Ochotnicza Straż Pożarna.
- Remiza strażacka a w niej świetlica wiejska.
- Położenie wzdłuż drogi powiatowej oraz bliskość do drogi wojewódzkiej.
- Dostępność do komunikacji autobusowej
- Wieś jest w 100% zwodociągowana.

### *Jakie pełni funkcje?*

- Usługowi handlowo - transportowe.
- Kulturalne.
- Mieszkaniowe.
- Rekreacyjne.
- Rolniczo –produkcyjne.

### ***Kim są mieszkańcy wsi?***

- Rolnikami.
- Pracownikami, pracownikami prywatnych firm i zakładów.
- Właścicielami prywatnych firm (prywatna przedsiębiorczość).
- Ludnością wiekowo zróżnicowaną.
- Rencistami i emerytami.
- Uczniami i studentami.
- Bezrobotnymi.
- Strażakami.
- Osiedlającymi się ludźmi z miast.
- Katolikami.

### ***Co daje mieszkańcom utrzymanie?***

- Praca w rolnictwie.
- Praca zarobkowa poza rolnictwem.
- Świadczenia emerytalne i rentowe.
- Działalność na własny rachunek gospodarczy.
- Zasiłki wypłacane przez GOPS.
- Zasiłki dla bezrobotnych.
- Praca zarobkowa za granicą.
- Zbiór i sprzedaż runa leśnego.

### ***Jak wieś jest zorganizowana?***

- Rada Sołecka.
- OSP zarejestrowane, jako stowarzyszenie.
- Nieformalna drużyna piłkarska.
- Nieformalna grupa muzyczna.
- Nieformalne koła zainteresowań- miłośnicy motocykli i kładów
- Żeńska drużyna OSP
- Klub aktywnych tatusiów.

### ***Z kim rozwiązywane są problemy wsi?***

- Z Wójtem Gminy.
- Z przedstawicielami Rady Gminy i Rady Powiatu.
- Z Radą Sołecką.
- Z Sołtysem.



- Z OSP.
- Z nieformalną grupą aktywnych kobiet.
- Z zakładami komunalnymi odbierającymi odpady.

***Jakie obyczaje wieś pielęgnuje i rozwija?***

- Msze święte na poświęcenie pól.
- Nabożeństwo majowe pod przydrożnymi krzyżami.
- Zapusty.
- Dekorowanie domów i posesji na święta Bożego Narodzenia.
- Tradycja ochotniczej straży pożarnej - zawody strażackie, dzień strażaka
- Rocznice i jubileusze strażackie
- Adoracja Grobu Pańskiego
- Uczestnictwo w innych świętach kościelnych.

***Jaki wieś ma wygląd?***

- Miejscowość o zwartej zabudowie położona wzdłuż asfaltowej drogi powiatowej, po stronie północnej na całej długości wsi znajduje się ciąg dla pieszych tzw. Chodnik, występuje również zabudowa kolonijna.
- Po stronie południowej wsi pod lasem, znajdują się dwie działki letniskowe, jedna profesora UW, druga znanego polityka.
- Zadbana i czysta, zwarta zabudowa po stronie północnej zaś po południowej stronie miejscowości, zieleń łąk, pastwisk i las.
- Nocą oświetlona przez lampy uliczne.
- Budynki w większości nowe, domy otynkowane.
- W opinii sąsiednich wsi Przyborowie uchodzi za ładną miejscowość.

***Jakie są mieszkania i obejścia?***

- Domy głównie murowane, ogrodzone, zadbane, schludne otoczenie.
- Wyposażenie mieszkań w sprzęt gospodarstwa domowego.
- We wszystkich obejściach doprowadzona jest woda oraz występuje C.O.
- Porządek na podwórkach, zadbane trawniki i ogrody, zadbane tereny przed posesjami.
- Prowadzone są ogródki warzywne.

***Jaki jest stan otoczenia i środowiska?***

- Duże tereny po wyrobiskowe, zrehabilitowane.
- Wody w stawach po wyrobiskowych czyste i zarybione.
- Wieś zwodociągowana i zgazyfikowana.
- Brakuje kanalizacji.

- Specyficzne położenie klimatyczne.
- Sąsiedztwo dużych powierzchni lasu.
- Występowanie licznych gatunków roślin i zwierząt.
- Występowanie chronionych gatunków zwierząt np. bobry.
- Występowanie ptaków wodnych.

#### ***Jakie jest rolnictwo?***

- Gospodarstwa indywidualne.
- Głównie występują gospodarstwa do 10 ha.
- Duże powierzchnie łąk i pastwisk.
- Tradycyjne uprawy: zboża, ziemniaki, rośliny pastewne, kukurydza.
- Ukierunkowane na hodowlę bydła mlecznego i mięsno - opasowego.
- Zbyt małe zainteresowanie rolników uprawami „ekologicznymi”.

#### ***Jakie są powiązania komunikacyjne?***

- Wieś położona wzdłuż drogi powiatowej nr. 2643W stycznej z drogą wojewódzką nr 627 kierunek Ostrow Mazowiecka- Ostrołęka. Z Ostrowi Mazowieckiej możliwy dojazd do większych polskich miast.( 3 kursy w kierunku Ostrowi Mazowieckiej i 4 w kierunku Wąsewa w dni robocze oraz jeden kurs Wąsewo – Jelonki),
- komunikacja samochodowa, PKS.
- indywidualne środki lokomocji.

#### ***Co wieś proponuje dzieciom i młodzieży?***

- sport: piłkę nożną, piłkę siatkową, tenis stołowy, lekkoatletykę, jazdę rowerową.
- Warsztaty muzyczne nauka gry na gitarze.
- Udostępnia świetlicę wiejską (organizowanie dyskotek).
- Organizowanie ognisk, kuligów zimą.
- Aktywność w żeńskiej drużynie OSP,
- Gry i zabawy na świeżym powietrzu
- Oferta okazjonalna w sezonie wiosna - jesień

## **6. WIZJA STANU DOCELOWEGO**

Jaka ma być wieś Przyborowie za kilka lat?

#### ***Co ma ją wyróżniać?***

- Nowoczesna świetlica wiejska, ogrzewana, dobrze wyposażona z zapleczem higieniczno-socjalnym
- Mieszkańcy dbający o ekologię

- Dobry stan techniczny dróg
- Bezpieczne ciągi komunikacyjne dla pieszych użytkowników ruchu

### **Jakie ma pełnić funkcje?**

- Agroturystyczne
- Ekologiczne rolnictwo
- Kulturalne
- Mieszkaniowe

### **Kim mają być mieszkańcy?**

- Rolnikami
- Przedsiębiorcami tworzącymi sobie i innym miejsca pracy
- Artystami
- Usługodawcami
- Sportowcami
- Społecznikami
- Ludźmi aktywnymi zawodowo, ludźmi spełnionymi

### **Co ma dać utrzymanie?**

- Agroturystyka
- Rolnictwo
- Mikro przedsiębiorczość
- Zakłady gastronomiczne
- Praca zawodowa

### **W jaki sposób ma być zorganizowana wieś i mieszkańcy?**

- Rada Sołecka
- Ochotnicza Straż Pożarna
- Koła zainteresowań
- Młodzieżowa Rada Przyborowia
- Stowarzyszenia
- Koło gospodyń wiejskich - międzypokoleniowe

### **W jaki sposób mają być rozwiązywane problemy?**

- Zebrania wiejskie z Sołtysem i Radą Sołecką
- Zebrania OSP- okresowe spotkania w świetlicy wiejskiej

- Spotkania z władzami gminy
- Współpraca z sąsiednimi miejscowościami
- Współpraca z parafią
- Współpraca z miejscowymi przedsiębiorcami
- Współpraca z przedstawicielami samorządu gminnego i powiatowego

### **Jak ma wyglądać nasza wieś?**

- Wieś z nowoczesną wyremontowaną świetlicą wiejską, wyposażoną w sprzęt multimedialny, sprzęt stereo, pokoje gościnne dla turystów.
- Utwardzone główne drogi
- Oświetlone główne ciągi komunikacyjne
- Chodniki dla pieszych i ścieżki rowerowe
- Centrum rekreacyjno-sportowe przy lesie
- Posesje przystosowane do przyjęcia turystów
- Mała gastronomia
- Przy wszystkich gospodarstwach przydomowe oczyszczalnie ścieków
- Wypożyczalnia rowerów i sprzętu do plażowania
- Wypożyczalnia kijków i wytyczenie szlaków do chodzenia z kijkami
- Ustalony kalendarz imprez
- Oferta kulturalna dla osób starszych
- Siłownia zewnętrzna na kobiet i osób starszych
- Zagospodarowanie miejsca nad jeziorem jako stałego terenu ogólnodostępnego do rekreacji i obrzędów np. puszczanie wianków w noc świętojańską
- Powołanie męskiej młodzieżowej drużyny OSP
- Cykl wieczorków tematycznych z gawędą
- Rozwijanie i tworzenie grup nieformalnych tj. młodzieżowe OSP, KGW, Klub wolontariuszy nieosądcy pomoc i wsparcie dla dzieci i osób starszych lub samotnych, klub aktywnych tatusiów

### **Jakie obyczaje i tradycje mają być u nas pielęgnowane i rozwijane?**

- Obyczaje związane z kultem religijnym i rokiem liturgicznym
- Dekorowanie posesji przed świętami Bożego Narodzenia
- kultywowanie tradycji zapustów
- Świecenie pokarmów w Wielką Sobotę
- Śmigus dyngus
- Nabożeństwo majowe pod krzyżem

- Świecenie pól
- Uroczystości strażackie
- Noc świętojańska

#### **Jak mają wyglądać mieszkania i obejścia?**

- W mieszkaniach nowoczesny sprzęt gospodarstwa domowego
- Przydomowe oczyszczalnie ścieków
- Piękne zadbane ogrody wyposażone w meble ogrodowe
- Zaplecze gościnne tzn. pokoje z łazienkami dla turystów

#### **Jaki ma być stan otoczenia i środowiska?**

- We wszystkich gospodarstwach umowy na odbiór śmieci
- Dużo zieleni
- Przyjazne środowisko dla zwierząt

#### **Jakie ma być rolnictwo?**

- Większe gospodarstwa dobrze zmodernizowane, nastawione na hodowlę bydła mlecznego i opasowego
- Mniejsze gospodarstwa nastawione na produkcję ekologiczną i agroturystykę
- Dochodowe
- Współpracujące z ODR-em

#### **Jakie mają być powiązania komunikacyjne?**

- Regularne, częste połączenia autobusowe do pobliskich miejscowości i większych miast.

#### **Co zaproponujemy dzieciom i młodzieży?**

- Zajęcia sportowe w centrum „pod lasem” i na świetlicy tenis stołowy – regularna oferta
- Możliwość spędzania wolnego czasu na świetlicy wiejskiej w gronie kolegów jak też w kawiarence internetowej
- Powołanie młodzieżowej drużyny Ochotniczej Straży Pożarnej
- Warsztaty artystyczne w zależności od zainteresowania
- Spotkania z ciekawymi ludźmi
- Udział młodzieży w procesach decyzyjnych dotyczących naszej miejscowości
- Siłownia napowietrzna
- Wieczorki kulturalne,
- Warsztaty tematyczne

## 7. ANALIZA SWOT

Analiza SWOT ma na celu przeprowadzenie inwentaryzacji zasobów i ustalenie słabych i mocnych stron miejscowości oraz najbliższego otoczenia społeczno – gospodarczego, infrastrukturalnego i przyrodniczego, które przekłada się bezpośrednio na szanse i/lub zagrożenia wsi w okresie perspektywnym.

Analiza ta pozwala na sprawne ustalenie atutów wsi oraz istotnych braków obniżających jej wartość i spowalniających rozwój, a także wskazuje, jakie elementy otoczenia należy intensywnie wykorzystywać, jakie zmieniać, a jakim zapobiegać poprzez odpowiednie usystematyzowanie działania.

Funkcjonowanie miejscowości Przyborowie odbywa się w powiązaniu silnych relacji z otoczeniem, które w znacznym stopniu determinują do w działania.

### Położenie, struktura przestrzenna, mieszkalnictwo

<b>SILNE STRONY</b>	<b>SŁABE STRONY</b>
<ul style="list-style-type: none"><li>• Korzystne położenie geograficzne i klimatyczne</li><li>• Duży potencjał przyrodniczy</li><li>• Dużo terenu pod</li><li>• Zwarta zabudowa w większości miejscowości</li><li>• Duży udział budynków w dobrym stanie technicznym</li><li>• Położenie w obrębie lasu i stawów</li><li>• Wolne tereny pod budownictwo mieszkaniowe, usługowe i turystyczne</li><li>• Estetyka miejscowości i terenów przyległych</li></ul>	<ul style="list-style-type: none"><li>• Zły stan techniczny dróg</li><li>• Niewystarczający stopień zaspokojenia potrzeb mieszkaniowych</li><li>• Zabudowa kolonijna</li><li>• Położenie na granicy trzech gmin i dwóch powiatów</li><li>• Brak gospodarstw agroturystycznych</li><li>• Słabnące więzi społeczne,</li><li>• Ginąca kultura</li></ul>
<b>SZANSE</b>	<b>ZAGROŻENIA</b>
<ul style="list-style-type: none"><li>• Rozwój agroturystyki i wynajmu pokoi dla turystów</li><li>• Występowanie stawów, lasów i wykorzystanie ich do podniesienia atrakcyjności rekreacyjnej i turystycznej Przyborowia</li><li>• Plan Zagospodarowania Przestrzennego</li><li>• Napływ nowych mieszkańców wsi, głównie w celach rekreacyjnych</li></ul>	<ul style="list-style-type: none"><li>• Degradacja środowiska naturalnego i przestrzeni rolnej w wyniku intensywnego zagospodarowania i niskiej świadomości ekologicznej</li><li>• Migracja ludności miejscowej</li></ul>

## Infrastruktura techniczna, przestrzeń rolnicza i gospodarcza

<b>SILNE STRONY</b>	<b>SŁABE STRONY</b>
<ul style="list-style-type: none"> <li>• Wodociąg i ujęcie wody (studnia głębinowa) na terenie Przyborowia</li> <li>• Rurociąg gazowy i reduktor gazowy na terenie Przyborowia</li> <li>• Uporządkowana gospodarka odpadami komunalnymi i zbiórki odpadów</li> <li>• Dostarczanie usług telekomunikacyjnych przez kilka firm (kilku usługodawców)</li> <li>• Położenie przy drodze wojewódzkiej nr 627</li> <li>• Prywatna własność gruntów rolnych</li> <li>• Ugruntowana produkcja zwierzęca oparta na hodowli bydła mlecznego</li> <li>• Wolne tereny pod inwestycje</li> <li>• Istnienie warunków naturalnych do stworzenia produkcji zdrowej żywności</li> <li>• Duże zainteresowanie mieszkańców dodatkową formą zarobkowania, jaką jest agroturystyka</li> <li>• Występowanie dwóch dużych zakładów eksploatujących i firm transportowych</li> </ul>	<ul style="list-style-type: none"> <li>• Brak kanalizacji</li> <li>• Brak uzbrojonych terenów pod inwestycje</li> <li>• Niedostateczny stan techniczny dróg</li> <li>• Niepodpisane umowy na odbiór śmieci u 40% gospodarstw</li> <li>• Brak form zorganizowania rolników indywidualnych</li> <li>• Brak przetwórstwa produktów rolnych</li> <li>• Brak kapitału inwestycyjnego na rozwój małych i średnich firm</li> <li>• Słabe zainteresowanie Wsparciem przez ODR.</li> <li>• Brak przykładowych gospodarstw agroturystycznych w sąsiednich wsiach.</li> <li>• Brak infrastruktury turystycznej</li> </ul>
<b>SZANSE</b>	<b>ZAGROŻENIA</b>
<ul style="list-style-type: none"> <li>• Możliwość pobudowania przydomowych oczyszczalni ścieków</li> <li>• Uaktywnienie terenu do usług turystycznych i świetlicy wiejskiej jako ośrodka konferencyjnego</li> <li>• Remont drogi powiatowej, głównego ciągu komunikacyjnego w Przyborowiu</li> <li>• Poprawa stanu nawierzchni dróg gminnych</li> <li>• Bliskość miast</li> <li>• Uaktywnienie gospodarstw agroturystycznych (produkcja ekologicznych przetworów i potraw regionalnych)</li> <li>• Rozwój gospodarstw ukierunkowanych na produkcję mleka</li> <li>• Rozwój ekologicznego rolnictwa podlegającego dotacji</li> <li>• Zmiana struktury technicznej gospodarstw rolnych</li> <li>• Rozwój działalności gospodarczej</li> <li>• Wsparcie finansowe za strony inwestorów występujących we wsi</li> </ul>	<ul style="list-style-type: none"> <li>• Kryzys ekonomiczny na świecie</li> <li>• Mała gmina i niski budżet, niewielkie możliwości finansowe gminy</li> <li>• Pogarszający się stan drogi powiatowej</li> <li>• Słaby stan techniczny dróg gminnych</li> <li>• Niska dochodowość z pracy w rolnictwie</li> <li>• Wysoka konkurencyjność produktów rolniczych</li> <li>• Brak środków w indywidualnych gospodarstwach rolnych na modernizację i rozwój</li> </ul>

## Infrastruktura społeczna, dziedzictwo kulturowe

SILNE STRONY	SŁABE STRONY
<ul style="list-style-type: none"> <li>• Występowanie Ochotniczej Straży Pożarnej, jako stowarzyszenia ( Mieszkańcy sami, zakupili teren i wybudowali remizę) W 2014 r obchodząc będziemy 50-cio lecie OSP Przyborowie</li> <li>• Aktywność młodych mieszkańców wsi w imprezach sportowych i kulturalnych</li> <li>• Zaangażowanie społeczeństwa w rozwiązywaniu problemów społecznych (OSP, Parafia, Sołtys i Rada Solecka)</li> <li>• Bardzo dobra współpraca z samorządem gminnym</li> <li>• Bardzo silne podstawy historyczne wsi</li> </ul>	<ul style="list-style-type: none"> <li>• Niezaspokojone potrzeby w zakresie pomocy społecznej</li> <li>• Niedostateczna baza lokalowa dla potrzeb kulturalnych</li> <li>• Słaby stan techniczny budynku OSP w którym jest świetlica wiejska</li> <li>• Słabe wyposażenie świetlicy wiejskiej</li> <li>• Brak sprzętu sportowego</li> </ul>
SZANSE	ZAGROŻENIA
<ul style="list-style-type: none"> <li>• Rozwój zaplecza sportowego na wiejskim terenie „pod lasem”</li> <li>• Rozwój kół i stowarzyszeń wśród społeczności</li> <li>• Pozyskanie środków finansowych na działalność kół i stowarzyszeń z UG</li> <li>• Polityka UE dot. rozwoju i odnowy obszarów wiejskich, np. w zakresie dziedzictwa kulturowego</li> </ul>	<ul style="list-style-type: none"> <li>• Brak wystarczających środków finansowych na różne formy pomocy społecznej</li> <li>• Ukryte bezrobocie</li> <li>• Utrzymujące się ubóstwo na terenach wiejskich</li> <li>• Odływ młodych ludzi do miast i za granicę</li> </ul>

### 8. WIZJA ROZWOJU MIEJSCOWOŚCI PRZYBOROWIE

Do realizacji wyznaczonego celu konieczne jest:

- Wykorzystanie zaangażowania i aktywności społecznej mieszkańców.
- Konsekwentne realizowanie założonych celów i wybranych zadań.

### CELE I ZADANIA WYZNACZONE DO REALIZACJI PROGRAMU

#### Lista zamierzeń i celów

Lista zamierzeń i celów opracowana na podstawie sugestii mieszkańców wsi Przyborowie i wyników analizy SWOT

***Cele wyznaczone do realizacji w ramach „Planu Odnowy Miejscowości Przyborowie” oraz zadania istotne dla jego osiągnięcia:***

1. Poprawa wizerunku miejscowości Przyborowie:



- opracowanie i wdrożenie programu zachęcającego do dbałości świetlicę wiejską – stała oferta,
- kontynuowanie działań na rzecz poprawy estetyki wsi i terenów przyległych,
- budowanie integracji społeczności lokalnej poprzez angażowanie mieszkańców w organizacje pozarządowe, koła zainteresowań, zespoły .

## 2. Poprawa atrakcyjności turystycznej miejscowości

- budowanie atrakcyjności wsi na bazie posiadanych atutów przyrodniczych
- wspieranie rolników w zakresie tworzenia bazy noclegowej dla turystów, nowoczesnych form gospodarowania i upraw ekologicznych,
- wspieranie rolników w tworzeniu mikro przedsiębiorczości,
- promowanie zdrowych produktów ekologicznych i zdrowej żywności (przetwórstwo na wsi),
- budowa sieci przydomowych oczyszczalni ścieków
- promocja wsi poprzez Internet, materiały promocyjne .

## 3. Łatwe i bezpieczne poruszanie się w obrębie miejscowości Przyborowie

- doprowadzenie do poprawy stanu dróg i na drogach dojazdowych,
- budowa ciągów pieszych,
- poprawa jakości oświetlenia,
- wprowadzenie odpowiedniego oznakowania drogowego.

## 4. Większe szanse rozwoju edukacyjnego i zawodowego mieszkańców

- szkolenia przez pracowników ODR,
- większa dostępność mieszkańców do nowoczesnych źródeł informacji (Internet),

## 5. Rozwój zaplecza sportowego na poziomie lokalnym

- promowanie i rozwijanie wśród młodzieży i dorosłych dyscyplin sportowych: piłka nożna, tenis stołowy, piłka siatkowa, koszykówka
- doposażenie terenu sportowego w niezbędny sprzęt

## **9. ZADANIA INWESTYCYJNE I HARMONOGRAM ICH REALIZACJI**

W ramach przyjętych celów, analizy SWOT i założeń wskazanych dla realizacji przyjętej wizji rozwoju, mieszkańcy na spotkaniu w dniu 03.04.2015 roku wyodrębnili listę najistotniejszych działań inwestycyjnych, jakie należy przeprowadzić w miejscowości Przyborowie.

### **Zadania inwestycyjne planowane w Przyborowiu na lata 2015-2020**

1. Remont drogi powiatowej nr 2643W na odcinku Jelonki - Przyborowie- Przyborowie Kolonia.

Termin realizacji inwestycji 2016-2020r .

Szacunkowy koszt inwestycji 300 000,00 zł

Źródła finansowania: środki gminy, środki powiatu, środki UE, przedsiębiorcy.

Przedsięwzięcie obejmuje wykonanie robót budowlanych dla przebudowy istniejącej nawierzchni żwirowej drogi na nawierzchnię bitumiczną. Nawierzchnia żwirowa posiada nierówny profil poprzeczny i podłużny z zaniżeniami na krawędziach drogi.

Cel: poprawa warunków życia ludności wiejskiej, poprawa estetyki miejscowości, wzrost bezpieczeństwa na drodze.

Przeznaczenie: droga będzie służyć mieszkańcom wsi, gminy i powiatu.

2. Budowa kanalizacji na terenie miejscowości Przyborowie.

Termin realizacji inwestycji 2018-2020r .

Szacunkowy koszt inwestycji 500 000,00 zł

Źródła finansowania: środki własne, środki z UE

Projekt ma na celu uporządkowanie gospodarki wodno – ściekowej na terenie miejscowości Przyborowie poprzez zainstalowanie przydomowej (indywidualnej) biologicznej oczyszczalni ścieków pracującej w połączonej technologii zanurzonego złoża biologicznego i niskoobciążonego osadu czynnego. Projektowane oczyszczalnie przeznaczone są do pracy cyklicznej i ciągłej.

Cel: poprawa warunków życia ludności wiejskiej, poprawa gospodarki ściekowej, wyeliminowanie istniejących szamb.

Przeznaczenie: Przydomowe oczyszczalnie ścieków służyć będą mieszkańcom wsi Przyborowie.

3. Przebudowa świetlicy wiejskiej w remizie OSP w Przyborowiu.

I etap - Dobudowa sanitariatów, wymiana instalacji elektrycznej w całym budynku, dobudowa podjazdu dla osób niepełnosprawnych, założenie instalacji gazowej i centralnego ogrzewania oraz założenie kolektorów słonecznych – termin realizacji 2016-2020r

II- etap :wymiana dachu w remizie, ulanie stropu, zaadaptowanie strychu na pokoje gościnne

Termin realizacji inwestycji: 2016-2020r..

Szacunkowy koszt inwestycji 559 370,74 zł

Źródła finansowania: środki własne, środki z UE, LGD

Cel: poprawa warunków życia ludności wiejskiej, poprawa estetyki miejscowości, poprawa standardu użytkowego.

Przeznaczenie: Budynek będzie służyć mieszkańcom wsi jako miejsce spotkań, miejsce organizacji życia kulturalnego

4. Modernizacja oświetlenia ulicznego w miejscowości Przyborowie

Termin realizacji inwestycji: 2015.

Modernizacja oświetlenia polegała będzie na demontażu starych opraw oświetleniowych, wymianie bądź konserwacji wyścięgników, montażu nowych opraw, wymianie gniazd, bezpieczników, przewodów zasilających oprawy oraz montażu przewodów zerujących wyścięgniki i innych.

Szacunkowy koszt inwestycji 40 000,00 zł

Źródła finansowania: środki własne.

Cel: poprawa warunków życia ludności wiejskiej, poprawa bezpieczeństwa.

Przeznaczenie: Oświetlenie będzie służyć mieszkańcom wsi.

5. Przebudowa drogi gminnej nr. działki 272 , na odcinku zwartej zabudowy na tzw.

Bocianiej- termin realizacji 2012015-2016r

Szacunkowy koszt inwestycji 100 000,00 zł

Źródła finansowania: środki gminy..

Przedsięwzięcie obejmuje wyźwirowanie drogi przy lesie nr. działki 273 od tzw Bocianiej do torów kolejowych oraz drogi położonej na działce nr. 274

Cel: poprawa warunków życia ludności wiejskiej, poprawa estetyki miejscowości, wzrost bezpieczeństwa na drodze.

Przeznaczenie: droga będzie służyć mieszkańcom wsi i gminy.

6. Budowa infrastruktury sportowej; (wielofunkcyjne boisko sportowe wyposażone w sprzęt do piłki nożnej -bramki, do gry w siatkówkę – zainstalowanie słupków do siatki i zakup siatki, kosze do piłki koszykowej, siłownie napowietrzne, ogrodzenie terenu – termin realizacji -2016-2020r.

Szacunkowy koszt : **573245,03 zł brutto**.

Źródło finansowania: środki własne, środki z UE.

W wyniku budowy kompleksu sportowo – rekreacyjnego zwiększy się dostępność mieszkańców do infrastruktury sportowej, stworzone zostaną warunki do aktywnego wypoczynku i rekreacji niezależnie od statusu majątkowego czy pozycji społecznej.

Przeznaczenie: Boisko będzie służyć mieszkańcom wsi.

## **10. OPIS I CHARAKTERYSTYKA OBSZARÓW O SZCZEGÓLNYM ZNACZENIU DLA ZASPALAJANIA POTRZEB MIESZKAŃCÓW, SPRZYJAJĄCYCH NAWIĄZYWANIU KONTAKTÓW SPOŁECZNYCH, ZE WZGLĘDU NA ICH POŁOŻENIE ORAZ CECHY FUNKCJONALNO - PRZESTRZENNE**

Plan odnowy miejscowości związany jest z kształtowaniem obszaru o szczególnym znaczeniu dla zaspakajania potrzeb mieszkańców, sprzyjającemu nawiązywaniu kontaktów społecznych z uwagi na ich położenie funkcjonalno – przestrzenne. Do takich obszarów można zaliczyć: budynek Ochotniczej Straży Pożarnej.

Obecnie we wsi znajduje się budynek Ochotniczej Straży Pożarnej, który wymaga remontu i modernizacji. Dzięki modernizacji budynku OSP i zmiany jego przeznaczenia mieszkańcy wsi będą mogli spotykać się na imprezach kulturalnych i integrujących społeczność wiejską . Świetlica ma być miejscem organizacji czasu wolnego dzieci , młodzieży osób dorosłych i starszych. Ma również zapoczątkować realizację wspólnych przedsięwzięć na rzecz poprawy warunków i jakości życia na wsi.

Kolejnym obszarem szczególnie ważnym dla zaspakajania potrzeb mieszkańców wsi Przyborowie jest droga powiatowa łącząca się z drogą wojewódzką relacji Ostrołęka – Sokołów.

Zabudowa miejscowości Przyborowie jest w formie długiej ulicówki wzdłuż drogi powiatowej Wąsewo – Jelonki, w części zachodniej luźno zabudowanej głównie po północnej stronie drogi. Brak jest wykształconego centrum usługowego. Z uwagi na położenie w sąsiedztwie rozległych wyrobisk kruszywa, które po zakończeniu eksploatacji powinny zostać przekształcone w znaczący kompleks rekreacyjny – wieś ma potencjalne warunki uzyskania nowej funkcji - obsługi wypoczynku pobytowego z możliwością powstania zabudowy pensjonatowej. Istnieje dogodnie powiązanie z sąsiednimi miastami powiatowymi (droga wojewódzka nr 627) i ośrodkiem gminnym (droga powiatowa). W części północno-zachodniej obszaru sołectwa – istnieje duży opuszczony dawny zakład produkcji betonów Przedsiębiorstwa Robót Kolejowych, możliwy do wykorzystania dla nowej formy działalności gospodarczej. Południową granicą zachodniej części sołectwa przebiega wyłączona z ruchu jednotorowa linia kolejowa PKP ze znajdującym się na taranie sołectwa nieczynnym przystankiem kolejowym Jelonki.