

**UCHWAŁA NR XXXVII/262/2014
RADY GMINY WĄSEWO**

z dnia 12 sierpnia 2014 r.

zmieniająca uchwałę w sprawie zatwierdzenia Planu Odnowy Miejscowości Przedświt

Na podstawie art. 18 ust. 2 pkt 6 ustawy z dnia 8 marca 1990 r. o samorządzie gminnym (Dz. U. z 2013, poz. 594 ze zm.) oraz § 10 ust. 2 pkt 2 lit. b rozporządzenia Ministra Rolnictwa i Rozwoju Wsi z dnia 14 lutego 2008 r. w sprawie szczegółowych warunków i trybu przyznawania pomocy finansowej w ramach działania „Odnowa i rozwój wsi” objętego Programem Rozwoju Obszarów Wiejskich na lata 2007-2013 (Dz. U. z 2013 r., poz. 501 ze zm.) Rada Gminy postanawia, co następuje:

§ 1.

W uchwale Nr XXX/148/09 Rady Gminy Wąsewo z dnia 29 grudnia 2009 r. w sprawie zatwierdzenia Planu Odnowy Miejscowości Przedświt załącznik do uchwały zastępuje się załącznikiem do niniejszej uchwały.

§ 2.

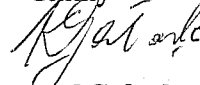
Wykonanie uchwały powierza się Wójtowi Gminy Wąsewo.

§ 3.

Uchwała wchodzi w życie z dniem podpisania.

Przewodniczący Rady

Gminy



Krzysztof Gałązka

Załącznik do Uchwały Nr XXXVII/262/2014

Rady Gminy Wąsewo

z dnia 12 sierpnia 2014 r.

Zalacznik1.pdf

Plan Odnowy Miejscowości Przedświt na lata 2014 - 2021

Załącznik do Uchwały Nr XXV/126/2014
Rady Gminy w Wąsewie
z dnia 12 sierpnia 2014

Plan Odnowy Miejscowości Przedświt na lata 2014- 2021

Gmina Wąsewo
Powiat Ostrowski
Województwo Mazowieckie

Przedświt 2014

SPIS TREŚCI

I INFORMACJE OGÓLNE

1. Wstęp.....	3
1.1 Odniesienie do dokumentów strategicznych.....	4
1.2 System wdrażania	6
2. Charakterystyka Sołectwa Przedświt	
2.1 Rys historyczny	7
2.2 Położenie	9
2.3 Powierzchnia	10
2.4 Gleby	12
2.5 Szata roślinna	14
3. Sfera społeczna	
3.1 Ludność	17
3.2 Instytucje	19
3.3 Organizacje pozarządowe	21
3.4 Obiekty zabytkowe	22
4. Infrastruktura techniczna	
4.1 Zaopatrzenie w wodę	23
4.2 Kanalizacja i oczyszczanie ścieków	23
4.3 Gospodarka odpadami	23
4.4 Telefonizacja i Internet	23
4.5 Drogi i system komunikacji	24
5. Sfera gospodarcza	
5.1 Rolnictwo	25
5.2 Przedsiębiorczość	25
5.3 Leśnictwo	26
II ANALIZA ZASOBÓW SOŁECTWA PRZEDŚWIT	27
III DIAGNOZA AKTUALNEJ SYTUACJI SOŁECTWA	29
IV ANALIZA SWOT	31
V WIZJA ROZWOJU WSI	34
VI OPIS OBSZARÓW O SZCZEGÓLNYM ZNACZENIU DLA ZASPOKOJENIA POTRZEB MIESZKAŃCÓW	36
VII PROGRAM ROZWOJU WSI	36
VIII HARMONOGRAM REALIZACJI PRZEDSIĘWZIĘĆ	37

1. WSTĘP

Rozwój i odnowa obszarów wiejskich to jedno z kluczowych wyzwań, jakie stoją przed Polską w okresie integracji z Unią Europejską. Zasadniczym jej celem jest wzmocnienie działań służących zmniejszaniu istniejących dysproporcji i różnic w poziomie rozwoju obszarów wiejskich w stosunku do terenów miejskich.

Plan Odnowy Miejscowości jest jednym z najważniejszych elementów odnowy wsi, jej rozwoju oraz poprawy warunków pracy i życia mieszkańców. Sporządzenie i uchwalenie takiego dokumentu stanowi niezbędny warunek przy aplikowaniu o środki finansowe w ramach „Programu Rozwoju Obszarów Wiejskich 2007-2013” działanie „Odnowa i rozwój wsi”, jak również stanowić będzie wytyczne dla władz Gminy Wąsewo przy opracowaniu kierunków rozwoju miejscowości Przedświt.

Celem działania „Odnowa i rozwój wsi” jest poprawa jakości życia na obszarach wiejskich poprzez zaspokojenie potrzeb społecznych i kulturalnych mieszkańców wsi oraz promowanie obszarów wiejskich. Działanie umożliwi rozwój tożsamości społeczności wiejskiej, zachowanie dziedzictwa kulturowego i specyfiki obszarów wiejskich oraz wpłynie na wzrost ich atrakcyjności turystycznej i inwestycyjnej.

Specyfika planu polega na tym, że jest on ukierunkowany na zagadnienia cywilizacyjno-kulturowe, koncentruje się na prostych, lokalnych przedsięwzięciach, które prowadzić mają do poprawy standardu i jakości życia mieszkańców. Ma mniej pro-gospodarczy, a bardziej pro-społeczny i pro-kulturowy charakter. I dzięki temu może stanowić doskonałe uzupełnienie strategii rozwoju całej gminy, która zazwyczaj koncentruje się na zagadnieniach infrastrukturalnych i gospodarczych.

Celem planu jest podtrzymanie lub odtworzenie atrakcyjności wsi jako miejsca zamieszkania i zaplanowanie oraz przeprowadzenie tego w sposób dostępny, oczekiwany i popierany oraz wykonalny dla lokalnej społeczności. Jest to szczególnie ważne w dzisiejszej sytuacji, gdy miasta oferują konkurencyjną alternatywę zamieszkania, a rolnictwo traci swą atrakcyjność jako źródło utrzymania, co prowadzi

m.in. do migracji młodych ludzi, szczególnie tych lepiej wykształconych ze wsi do miasta.

Idea odnowy wsi wyrasta z przekonania, że odnowiona, doinwestowana i ożywiona kulturowo wieś odzyska swoją atrakcyjność jako miejsce zamieszkania, zapewni swoim mieszkańcom godziwy standard i jakość życia oraz zdoła zatrzymać młodzież na miejscu. Nie jako „mini-miasto”, wysoko zurbanizowana i konkurująca z ośrodkami miejskimi bogactwem oferty, ale właśnie jako „nowa wieś”, nowoczesna, lecz ceniąca i zachowująca swój wiejski charakter i kulturową specyfikę.

Plan Odnowy ma więc charakter „planu małych kroków”, ale w kierunku wielkich celów. Małych kroków, które podejmowane przez mieszkańców przy finansowym i organizacyjnym wsparciu gminy doprowadzić mają do trwałej poprawy miejscowych warunków życia.

Podstawą tworzenia Planu Odnowy jest zdanie sobie sprawy z lokalnych zasobów i potencjałów, zmobilizowanie ich, zainwestowanie w rozwój i stworzenie systemu działań partnerskich tak, aby uzyskać efekt żywiłowego przyrastania inicjatyw i kumulowania się ich skutków.

Projekt wprowadzonych do Planu zadań powstał w oparciu o wytyczne środowiska lokalnego i konsultacji społecznych.

Odniesienie do dokumentów strategicznych

Podstawą realizacji założeń strategicznych programu opisanego w Krajowym Planie Strategicznym Rozwoju Obszarów Wiejskich na lata 2007 – 2013, znajdują się działania na rzecz rozwoju obszarów wiejskich w ramach czterech osi priorytetowych. W ramach zdefiniowanych osi w Planie Odnowy Miejscowości będą podjęte działania dotyczące osi 3 „Jakość życia” z Działania „Odnowa i rozwój wsi”. Działania będą współfinansowane z Europejskiego Funduszu Rolnego na Rzecz Rozwoju Obszarów Wiejskich. Plan Odnowy Miejscowości Przedświt służy do określenia kierunków jej rozwoju oraz wyznacza konkretny projekt do realizacji na lata 2014 – 2021.

Plan Odnowy Miejscowości Przedświt został przygotowany zgodnie z wytycznymi zawartymi w rozporządzeniu ministra Rolnictwa i Rozwoju Wsi z dnia 14 lutego 2008 r. w sprawie warunków i trybu przyznawania pomocy finansowej w ramach działania „Odnowa i rozwój wsi” objętego Programem Rozwoju Obszarów Wiejskich na lata 2007 – 2013.

Opracowany Plan Odnowy Miejscowości Przedświt wraz z opisem danego zadania stanowić będzie nierozzerwalny załącznik składanego o dofinansowanie wniosku do instytucji finansujących.

System wdrażania

Uchwałą nr 1/2009 Zebrania Wiejskiego Sołectwa Przedświt z dnia 11.11.2009 r powołana została Grupa Odnowy Wsi:

- W skład grupy wchodzi członkowie rady sołeckiej, znani miejscowi działacze społeczni:
 - Kazimierz Budny – Sołtys wsi
 - Marta Bloch – Przedstawiciel Rady Sołeckiej
 - Grażyna Sadlak - Przedstawiciel Rady Sołeckiej
 - Andrzej Kowalczyk – Radny Rady Gminy Wąsewo
 - Janina Sójka – Przewodnicząca koła Gospodyń Wiejskich
 - Monika Kowalczyk – Lider młodzieżowy
- oraz pracownicy Urzędu Gminy:
 - Rafał Józef Kowalczyk – Wójt Gminy

Grupa Odnowy Wsi odpowiada za monitorowanie, ocenę bieżącej realizacji planu.

Zebranie wiejskie podejmuje uchwałę o przyjęciu Planu Odnowy Miejscowości Przedświt. Rada Gminy Wąsewo przyjmuje Uchwałę zatwierdzającą Plan Odnowy Miejscowości Przedświt.

2. CHARAKTERYSTYKA SOŁECTWA

Rys Historyczny

Przedświt obejmuje swoim obszarem trzy historyczne miejscowości tj. Przedświt, Majdan Wąsewski albo Chorzewo i Jonik . Najstarszą z nich Jonik w spisie podatkowym z 1678 rok odnotowano jako osadę składającą się z trzech domów, młyna oraz karczmy żydowskiej wchodzące w skład dóbr Wąsewo. Miejscowość ta została włączona do Przedświtu pod koniec XIX wieku. Wieś Majdan Wąsewski albo Chorzewo powstała jako osada leśna w 1844 roku na gruntach dóbr Wąsewo jako jedna z wielu kolonii założonych przez Józefa Komierowskiego właściciela Wąsewa. W księgach metrykalnych parafii Wąsewo z 1844 roku znajduje się pierwszy akt chrztu mieszkanki Majdanu Wąsewskiego Katarzyny Sulkowskiej córki leśniczego z Majdanu Wąsewskiego. Miejscowość ta pod nazwą Majdan lub Majdan Wąsewski jako niezależne sołectwo funkcjonowała do 2002r. kiedy to uchwałą Rady Gminy Wąsewo została włączona w granice Przedświtu. Natomiast sam Przedświt jest najmłodszą , z tych trzech, wsią powstałą w XIX wieku, gdyż w spisach miejscowości z 1827 brak jest tej wsi, a w „Słowniku geograficznym Królestwa Polskiego i innych krajów słowiańskich” wydanym pod, red. F. Sulimierskiego , B. Chlebowskiego i W. Wawelskiego w tomie IV wydanym w 1888r. odnotowano jako wieś w gminie Komorowo, parafii Wąsewo , powiecie ostrowskim. W księgach metrykalnych parafii Wąsewo z 1847 roku mamy pierwszy akt chrztu Jakuba Zduniaka syna Franciszki i Michała, pierwszy akt zgonu Rozalii z Rembowskiich Groszykowej i pierwszy akt ślubu zawartego pomiędzy Piotrem Szczęsnym i Józefą Świerczówną, mieszkańców Kolonii Przedświt. W tym roku było jeszcze kilka chrztów i zgonów , ale już w latach następnych co druga strona w księgach metrykalnych zawiera wpis dotyczący Koloni Przedświt, a później Przedświt. Z wpisów ustalono, że mieszkańcami wsi byli głównie młodzi ludzie, czynszownicy- czyli chłopci zwolnieni od obrabiania pańszczyzny za roczną opłatą- dzierżawcy gruntów. Na podstawie tych

dokumentów można przyjąć, że lokacja wsi Przedświt odbyła się wiosną 1847 roku. Nazwę miejscowości, jak ustalił Pan Cezary Pałubiński historyk regionalista Prezes Stowarzyszenia-Ziemia Wąsewska, właściciel wsi Józef Komierowski najprawdopodobniej zaczerpnął z tytułu poematu mesjanistycznego Zygmunta Krasińskiego „Przedświt” wydanego po raz pierwszy anonimowo w 1843r. w Paryżu. Komierowski i Krasiński byli bliskimi znajomymi a bliskość dat powstania poematu i lokacji wsi uprawdopodobniają tą wersję.

Z późniejszych lat należy odnotować udział mieszkańców w działalności konspiracyjnej w czasie II wojny światowej; między innymi rodzina Kowalczyków małżeństwo Piotr i Helena ukrywali ciężko rannego jeńca uciekiniera z obozu w Grądach, a pomagał im Stanisław Czerepski. A także potyczkę partyzantów z 7 kompanii zgrupowania „Opoczniak” z kolumną wojsk niemieckich na szosie Wąsewo - Długosiodło pomiędzy wsiami Plewki i Przedświt w dniu 28 sierpnia 1944 r. W PRL po reformie administracyjnej w 1954 roku Przedświt został siedzibą Gromadzkiej Rady Narodowej obejmującej wsie Przedświt, Majdan Suski, Brudki Stare, Brudki Nowe, Ulasek, Małaszek, Suski Stare i Plewki. Po kolejnej reformie w 1959r. zlikwidowano Gromadzką Radę Narodową w Przedświciu; wsie Przedświt, Majdan Suski, Ulasek, Brudki Stare i Brudki Nowe zostały dołączone do Gromady Wąsewo a Plewki, Małaszek i Suski Stare do Gromady Długosiodło. Dziś wieś Przedświt należy do Gminy i parafii Wąsewo.

Położenie

Przedświt jest miejscowością wiejską ,położoną w południowo-zachodniej części Gminy Wąsewo , powiecie ostrowskim w województwie mazowieckim. Współrzędne geograficzne Przedświcia to 52° 50' N ,21° 39' E

Wieś Przedświt graniczy z następującymi miejscowościami:

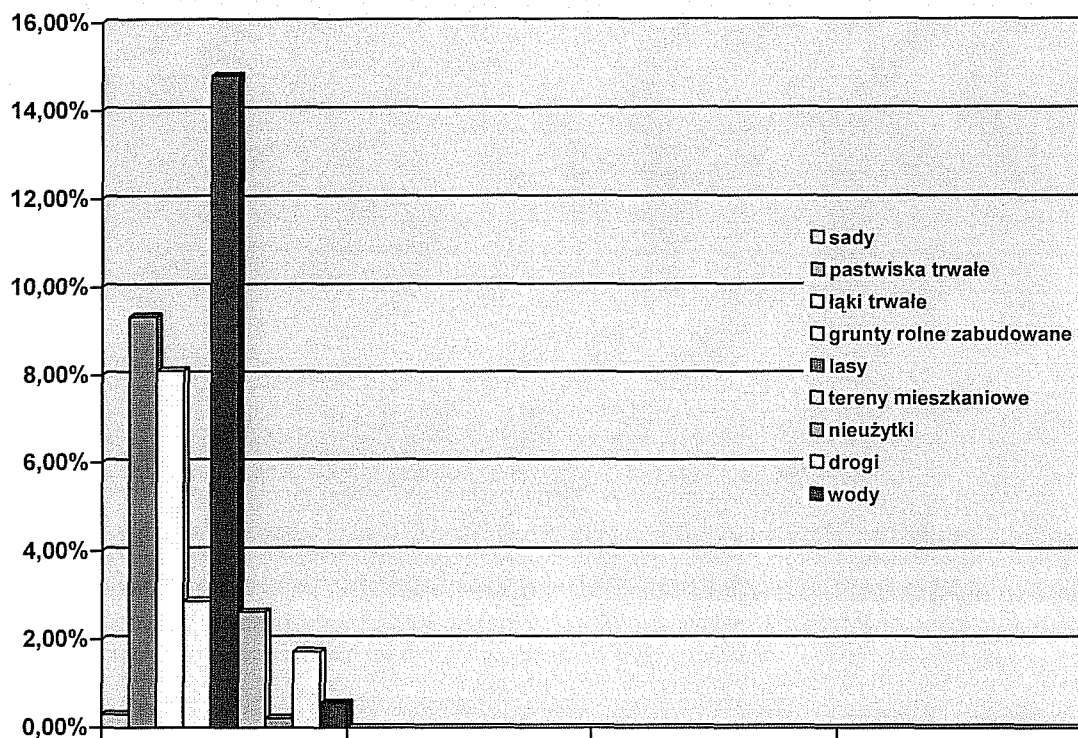
- Majdan Suski(gmina Wąsewo, powiat ostrowski);
- Brudki Stare(gmina Wąsewo ,powiat ostrowski);
- Brudki Nowe(gmina Wąsewo, powiat ostrowski);
- Jarzabka(gmina Wąsewo, powiat ostrowski);
- Plewki (gmina Długosiodło, powiat wyszkowski);
- Suski Stare (gmina Długosiodło, powiat wyszkowski).



Powierzchnia

Powierzchnia wsi Przedświt wynosi 590, 90 ha. Z tego powierzchnia gruntów rolnych wynosi 357, 77 ha. Ponadto na powierzchnię ogólną składają się:

- sady 1, 80 ha
- pastwiska trwałe 61, 07 ha
- łąki trwałe 51, 07 ha
- grunty rolne zabudowane 16, 97 ha
- lasy 87, 38 ha
- tereny mieszkaniowe 16, 97 ha
- nieużytki 1, 26 ha
- drogi 10, 23 ha
- wody 3, 32 ha



Wykres. Struktura powierzchni wsi Przedświt

Wody powierzchniowe

W pobliżu Przedświcia występują różne formy wód powierzchniowych – rzeczki, stawy, bagna.(...) Należy jednak zaznaczyć, że są to formy stosunkowo niewielkie, acz bardzo istotne z punktu widzenia ich funkcji gospodarczych. Największą rzeką w tej okolicy jest Kabat .

Ukształtowanie powierzchni

W okolicach Przedświtu teren jest prawie równinny. Deniwelacje nie przekraczają 5 metrów. Ledwie zauważalna falistość powierzchni urozmaicona jest niewielkimi pagórkami oraz obniżeniami o charakterze bagiennym.

Tylko na otwartej przestrzeni widać różnice wysokości pól i łąk. Erozja eoliczna (wietrzna) oraz inne czynniki atmosferyczne znacznie zatarły dawny polodowcowy obraz urzeźbienia powierzchni. Jest on nieco monotony. Znamioną cechą krajobrazu jawi się natomiast bogactwo innych jego elementów, takich jak sieć wodna i szata roślinna. Warstwy przypowierzchniowe wykazują liczne zaburzenia, pofalowania, przemieszczenia i zmienną grubość. Wpłynęła na to dynamika procesów sedymentacyjnych w okresie zlodowaceń

Warunki klimatyczne

Parametry klimatu Międzyrzecza Łomżyńskiego pozwalają określić klimat Przedświcia jako chłodniejszą odmianę typu charakteryzującego tak zwaną dzielnicę mazowiecką. Liczba dni z mrozem przekracza 50. Średnia temperatura stycznia wynosi -5 stopni C, natomiast w lipcu osiąga +19 st. C. W półroczu chłodnym (listopad-kwiecień) suma opadów nie przekracza 210 mm. W ciągu pozostałych miesięcy spada około 350mm.

W porównaniu z warunkami klimatycznymi środkowej części Mazowsza, leżącej za linią Bugu, teren Puszczy Białej odznacza się cechami kontynentalnymi. Świadczy o

tym znacznie większa amplituda roczna temperatur (25 st.) niż w okolicach Warszawy (22st.). Wiatry tłumione są przez gęste kompleksy leśne. Jednak bliskość naturalnego "korytarza" jakim jest Dolina Bugu, ukierunkowuje równoleżnikowo i tak przeważające w całym kraju wiatry zachodnie.

Długość okresu wegetacyjnego, za który przyjmuje się liczbę dni ze średnią temperaturą dobową powyżej +5st. C, wynosi w okolicach Przedświcia około 200 dni. Zachmurzenie w ciągu roku jest bardzo zmienne. Wskaźniki obiektywne określają przeważający tu stan pogody jako jedną z regionalnych odmian klimatu umiarkowanego przejściowego.

Gleby

Bezpośredni wpływ na rodzaj i jakość gleb w miejscowości Przedświt miały zlodowacenia, w których znalazła się miejscowość. Zlodowacenie północno polskie naniósł piaski i żwir, stąd gleby biellicowe na terenie wsi Przedświt. Na obszarze wsi Przedświt wyróżnia się następujące gleby:

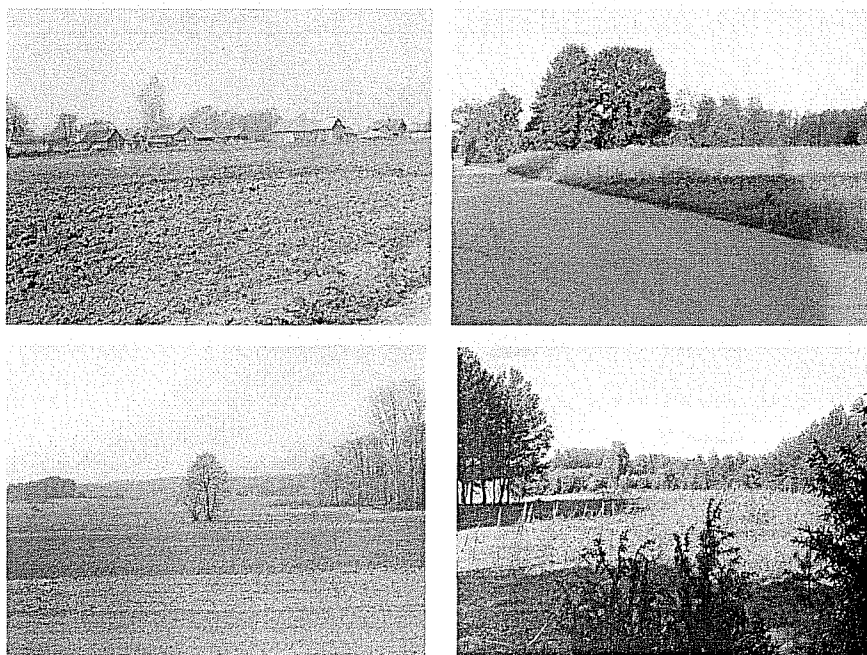
- Klas a IV a – gleby orne średniej jakości, lepsze
- Klas a IV b – gleby orne średniej jakości, gorsze
- Klas a V – gleby orne słabe
- Klas a VI – gleby orne najslabsze
- Klas a VI Rz – gleby pod zalesienia

Charakterystyka poszczególnych gleb:

Gleby brunatne są to gleby o odczynie obojętnym lub słabo kwaśnym, nie wykazujące poziomu biellicowego, co najwyżej słabe wymycie węglanu wapnia i nagromadzenie frakcji ilastej oraz związków organicznych i żelazistych w poziomie wymywania. Toteż gleby brunatne odznaczają się lepszymi właściwościami użytkowania niż gleby biellicowe.

Gleby bielcowe- niewielkie urozmaicenie, wysoki poziom wymycia, występują w chłodnym klimacie w miejscach występowania lasów iglastych; istnieje możliwość ich eksploatacji w celach rolniczych, ale w takim wypadku musi zostać podniesiona ich jakość; nadają się na przykład pod uprawę żyta, jęczmienia, owsa czy ziemniaków;

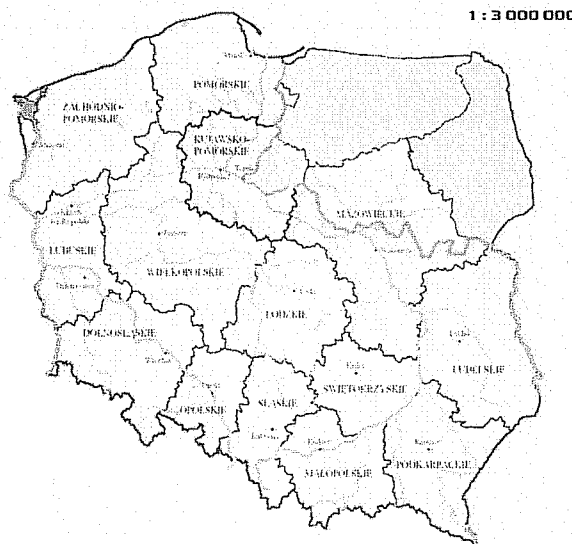
Piaski słabo gliniaste, gliniaste lekkie i gliniaste mocne o różnym składzie mechanicznym. Są to gleby lekkie, suche, często kwaśne, wymagające intensywnego nawożenia organicznego. Reagują korzystnie na nawozy zielone. Nadają się pod uprawę żyta, owsa, łubinu, seradeli i ziemniaków. Gleby te w zależności od miąższości poziomu próchnicznego i stosunków wodnych zalicza się do V i VI, a niekiedy do IV klasy bonitacyjnej.



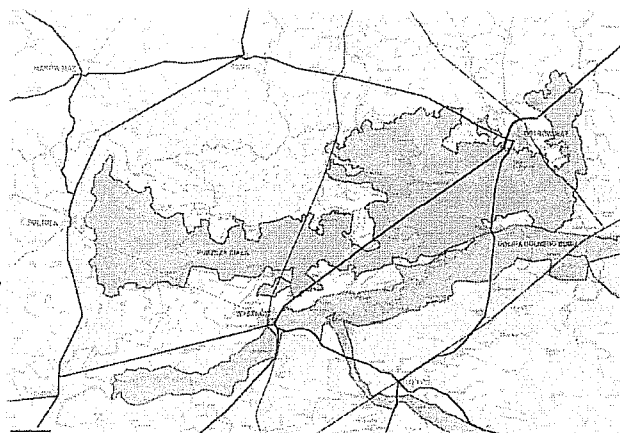
Szata roślinna

Cały teren miejscowości Przedświt znajduje się w „Obszarze Funkcjonalnym Zielone Płuca Polski (ZPP). Obszar ten został wyodrębniony ze względu na wysokie walory przyrodnicze i krajobrazowe. Przyczynia się do tego niski stopień degradacji środowiska naturalnego, brak uciążliwego przemysłu oraz występowanie wielu rzadkich gatunków roślin i zwierząt.

Obszar funkcjonalny Zielone Płuca Polski



W stworzonym europejskim systemie ochrony przyrody „Natura 2000” ochroną został objęty fragment Puszczy Białej /także miejscowość Przedświt/. Jako Specjalny Obszar Ochrony (SOO) nr 89 – Puszcza Biała (SOO są wyodrębnione na podstawie Dyrektywy UE z dnia 21.05.1992 r. w sprawie ochrony naturalnych siedlisk dzikiej formy i flory tzw. Dyrektywa Siedliska)



Na terenie miejscowości Przedświt występują duże kompleksy leśne. Są to najczęściej lasy gospodarcze, w jednakowym wieku, średnio 50-cio letnie. W drzewostanie dominuje sosna. Towarzyszą jej brzozy, dęby osiki i graby. W podszycie w zależności od nawilgocenia środowiska spotykamy jałowce, podrost dębowy, jarzębiny, kruszyny, czeremchy, trzmieliny; w runie mchy, widłaki (goździsty, jałowcowaty, spłaszczony, wroniec – chronione!), łany jagód, konwalie majowe, kobierce wrzosów, paprocie i chrobotki (na piaskach), masowe stanowiska paproci- paprotki zwyczajnej Sasanka otwarta, wymieniona w "Czerwonej Księdze Roślin Zagrożonych" oraz ginący już goździk pyszny i kruszczyk błotny .

W letni dzień emanuje z borów upajający zapach żywicy, zimą cieszy oczy trwała zieleń.

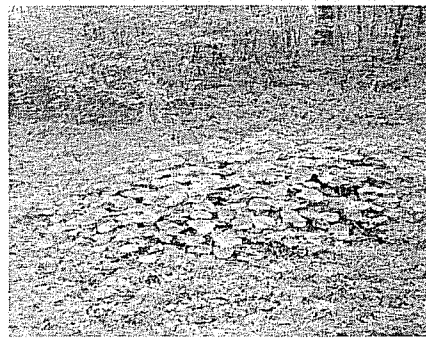
Z borami nierzadko bezpośrednio sąsiadują (tworząc interesujący kontrast) lasy bagienne: olsy, łągi olszowo-jesionowe , w kwietniu w runie z dywanem zawilców, kokoryczką, fioletową przylaszczką, fiołkami i dąbrówką rozłogową, pierwiosnka lekarskiego.

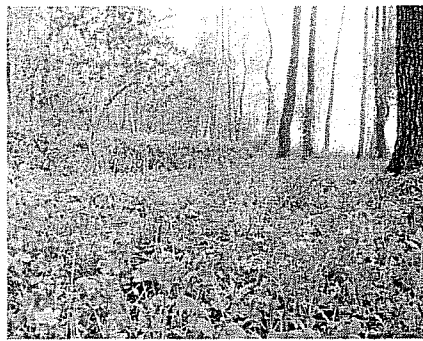
Wiosną zakwitają w olsach kaczeńce, i czerwone krwawnice pospolite.

Szczególnym urokiem odznaczają się łąki, szczególnie nadrzeczne, wiosną upstrzone kobiercem kwiatów (mniszki, jaskry, firletki, kaczeńce), z przestojami sędziwych topoli, z morzem falujących traw. : pałka wodna, tatarak, . Znajdziemy również rzadkie zbiorowiska słodkowodnych makrofitów, reprezentowane przez rdestnicę ostrolistną, osokę aloesowatą, pływającą po wodzie, kozuchy rzęsy, grażel żółtą,

Z rzadkich roślin pastwiskowo-łąkowych wyróżnia się turówka wonna i czosnek kątowy. Na piaskach dominują interesujące florystycznie murawy psamofilne. Nad rzekami zalewane wodą i przysypywane piaskiem (lepnica tatarska, wiesiołek piaskowy, czerwonołodygowy) .

Lasy wykazują ogromną obecność grzybów (borowik szlachetny, czubajka kania, podgrzybek brunatny, pieprznik jadalny, maślak.)





3. SFERA SPOLECZNA

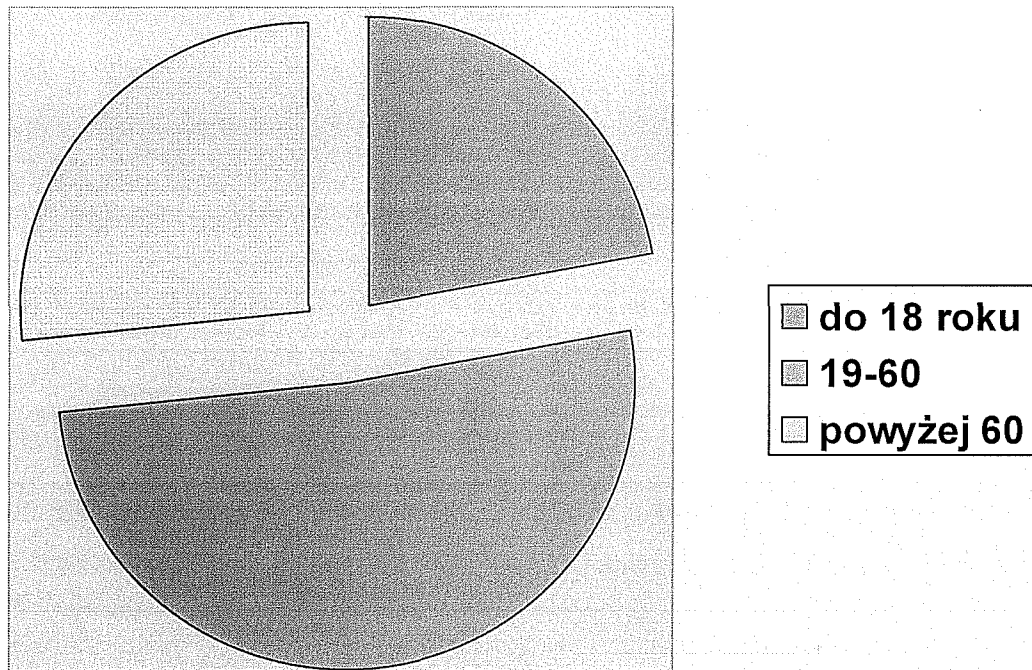
Ludność

Przedświt zamieszkuje 291 osoby, w tym 134 kobiet i 157 mężczyzn. Strukturę wiekową wsi przedstawia poniższa tabela:

WIEK	KOBIETY	MĘŻCZYZNI	RAZEM
DO 18 ROKU	31	37	68
19-60	71	90	161
POWYŻEJ 60	37	27	64
OGÓLEM	139	154	293

Źródło: Dane uzyskane z Urzędu Gminy w Wąsewie /stan na dzień 30.09.2009r./

Z powyższych danych wynika, że większość osób zamieszkujących Przedświt jest w wieku produkcyjnym, wychodzącym na rynek pracy. Dlatego też, podstawowym kierunkiem działania powinno być dążenie do podnoszenia jakości zasobów ludzkich na terenach wiejskich, poprzez zwiększenie szans młodych ludzi na zdobycie dobrego wykształcenia, adekwatnego do potrzeb rynku pracy.



Wykres. Struktura wiekowa.

Migracje

Na terenie miejscowości Przedświt występują :

- migracje wewnętrzne - przemieszczanie się ludności w granicach danej jednostki administracyjnej (miasto, gmina, województwo, etc.) lub politycznej (państwo),
- migracje zewnętrzne - przemieszczanie się ludności z jednej jednostki administracyjnej lub politycznej do innej.

Migracje możemy podzielić na :

- czasowe, w tym sezonowe i wahadłowe (turystyka, lecznictwo, pielgrzymki, zarobki, edukacja itd.)
- trwałe (sporadycznie występujące, np. wyjazdy młodych ludzi w celu założenia rodziny, podjęcia pracy.)

Instytucje

W miejscowości Przedświt działa pięć instytucji:

- Instytucje nieformalne – zespół folklorystyczny „Świtanki”, Nieformalna Grupa Młodzieżowa, Drużyna piłkarska Bossteam, Rada Sołecka.
- Instytucje kulturalne i socjalne – Stowarzyszenie Kół Gospodyń Wiejskich, Koło Gospodyń Wiejskich.
- Instytucje polityczne – członkowie partii politycznych PIS, PSL

Kultura

Koło Gospodyń Wiejskich funkcjonuje w miejscowości Przedświt od 3 lipca 2007 r., powstało z inicjatywy radnego Rady Gminy Pana Andrzeja Kowalczyka oraz byłej radnej Pani Janiny Sójki. Do Koła Gospodyń Wiejskich należy 30 pań. W okresie od 1 sierpnia do 31 grudnia 2008 oraz od 1 marca do 31 listopada 2009 r. Koło Gospodyń brało udział w realizacji usług dla osób starszych w Poakcesyjnym Programie Wspierania Obszarów Wiejskich PIS.

Zespół folklorystyczny „Świtanki” funkcjonuje przy KGW. Powstał on wiosną 2008 r. skupia grupę 16 osób (13 pań, 3 panów). Zespół ma na swoim koncie pasmo sukcesów jakie odnosi dzięki promowaniu i prezentowaniu wsi Przedświt na szczeblu gminnym, powiatowym i wojewódzkim.

Dotychczasowe osiągnięcia Koła Gospodyń Wiejskich oraz Zespołu folklorystycznego „Świtanki”

1. Debiutancki występ zespołu na I Dożynkach Powiatowych w Wąsewie.
2. Występ na II Pikniku Rodzinnym w Szulborzu Wielkim.
3. Występ na I Spotkaniu Integracyjnym w Przedświcie.
4. Występ podczas konferencji kobiet w Myszyńcu pt. „Kobieta wiejska wobec wyzwań współczesności”
5. Występ podczas II Spotkania Integracyjnego w Przedświcie.

6. Występ i promocja gminy podczas konferencji podsumowującej roczną pracę 20 gmin z województwa mazowieckiego realizujących Program Integracji Społecznej w ramach Poakcesyjnego Programu Wsparcia Obszarów Wiejskich.
7. Catering podczas szkolenia PPWOW w Wąsewie.
8. Występ podczas 25 Przeglądu Pieśni Ludowej w Tuszcu
9. Występ podczas I Gminnych Dożynek w Wąsewie pod hasłem „ Niedziela na wsi”
10. Występ podczas II Dożynek Powiatowych w Starym Lubotyniu
11. Występ podczas Dni Kukurydzy i Jarmarków Czerwińskich w Czerwinie.
12. Występ podczas Dnia św. Brunona w Ostrowi Mazowieckiej.
13. Przegląd Piosenki Ludowej i Klubowej w Baranowie
14. Występ w II Festiwalu Pieśni Maryjnej W Wąsewie.
15. Catering i występ zespołu podczas 60 –lecia Gminnej Biblioteki w Czerwinie.
16. III Spotkanie Integracyjne w Przedświciu
17. Współorganizacja ze Stowarzyszeniem Ziemi Wąsewskiej Wigili organizacji pozarządowych w Wąsewie.

18. „VI Ogólnopolska Prezentacja Stołów Wigilijnych”

Oprócz wyżej wymienionych osiągnięć Koło Gospodyń organizuje od roku 2007 cykliczne imprezy typu : Sylwester, Andrzejki, Ostatki ,Majówki itp. oraz imprezy organizowane w gronie członków koła -spotkania wigilijne , imieniny itd.

O dotychczasowych osiągnięciach można przeczytać w prasie gminnej, powiatowej i wojewódzkiej, Koło Gospodyń udzielało również wywiadu w Radiu OKO oraz dla portalu NGO. Oprócz tego WKG wydaje broszury i biuletyny informacyjne dla społeczności lokalnej.

Głównym celem działalności Koła Gospodyń jest:

- aktywizacja i integracja osób starszych z reszta społeczności wiejskiej
- podniesienie wartości życiowych osób starszych
- Umożliwienie seniorom aktywnego udziału w życiu społecznym
- zapobieganie marginalizacji osób starszych od reszty społeczeństwa
- nawiązanie więzi między osobami starszymi a dziećmi i młodzieżą poprzez wspólne działania i rozwiązywanie problemów życiowych.

- podniesienie szacunku i akceptacji młodzieży względem seniorów.
- wymiana między pokoleniowa
- podtrzymanie tradycji lokalnych
- Promocja miejscowości oraz gminy
- poprawienie stosunków towarzyskich i społecznych we wsi
- zachęcenie społeczności do działań lokalnych
- udowodnienie tezy iż wspólnymi siłami można rozwiązywać wszystkie problemy dotyczące sfery życiowej.

W celu zapewnienia realizacji planowanych działań mieszkańców wsi Przedświt niezbędny jest remont i modernizacja Wiejskiego Domu Kultury położonego w miejscowości Przedświt. Stan techniczny budynku jest niezadowolający z przekryciem z drewnianej więźby dachowej o słabej konstrukcji. W budynku znajdują się 3 pomieszczenia: sala świetlicy, korytarz i kuchnia. Działająca świetlica nie posiada pomieszczeń sanitarnych. Planowana inwestycja ma na celu polepszenie warunków sanitarno – bytowych i nie wpłynie na zmianę przeznaczenia obiektu jej przedmiotem będzie również poprawa bezpieczeństwa konstrukcji. Przebudowa i rozbudowa będzie polegała na dostawieniu dwóch segmentów przeznaczonych na pomieszczenia gospodarcze i kotłownię oraz wyposażenie świetlicy w niezbędne pomieszczenia sanitarne. Całkowicie zostanie wymieniona więźba dachowa – zaprojektowano nowy dach z wyodrębnioną antresolą.

Wraz z remontem i modernizacją należy wyposażyć budynek w niezbędne do jej działalności wyposażenie. Obecnie stan techniczny budynku jest na tyle niezadowolający, że wymaga natychmiastowych prac modernizacyjno – remontowych. Świetlica ma być miejscem organizacji czasu wolnego dzieci, młodzieży osób dorosłych i starszych. Ma również zapoczątkować realizację wspólnych przedsięwzięć na rzecz poprawy warunków i jakości życia na wsi.

Dzięki funkcjonowaniu Domu Kultury mieszkańcy wsi będą mogli spotykać się na imprezach kulturalnych i integrujących społeczność wiejską.

Wyremontowany Dom Kultury będzie wizytówką nie tylko samej miejscowości, ale i gminy.

W uzasadnieniu powyższego przedsięwzięcia należy zauważyć , że rozwój kulturalny choć nie przynosi namacalnych i bezpośrednich korzyści materialnych, wpływa na każdą dziedzinę życia . Jest katalizatorem przemian społecznych.

Organizacje pozarządowe działające na terenie sołectwa

Rada Sołectwa w skład, której wchodzi:

- Budny Kazimierz
- Bloch Marta
- Sadlak Grażyna

Wiejskie Koło Gospodyń w skład , której wchodzi :

Zarząd -

- Sójka Janina
- Kowalczyk Beata
- Kowalczyk Beata Barbara
- Kowalczyk Ewa Dorota

Stowarzyszenie Kół Gospodyń Wiejskich w skład, której wchodzi :

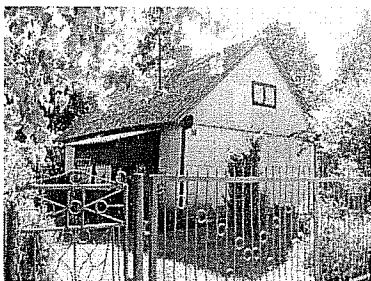
Zarząd –

- Sójka Janina
- Kowalczyk Beata Barbara
- Sójka Elżbieta
- Kowalczyk Ewa Dorota

Obiekty zabytkowe

Obiekty o charakterze zabytkowym, wpisane do rejestru zabytków:

- dom drewniany wybudowany ok. 1910 r. /wł. F. Zawadzki/
- dom drewniany wybudowany w latach 20 XX wieku /wł. S. Kowalczyk/
- dom drewniany wybudowany ok. 1920 r. /wł. P. Kowalski/



4. INFRASTRUKTURA TECHNICZNA

Układ wsi ma charakter przestrzenny, tworzy formę długiej, luźno zabudowanej placówki ciągnącej się po obu stronach drogi powiatowej Długosiodło- Wąsewo.

a. Zaopatrzenie w wodę

Przedświt jest całkowicie zwodociagowany. Stacja uzdatniania wody znajduje się w Majdanie Suskim oraz Rzańniku Włociańskim.

b. Kanalizacja i oczyszczanie ścieków

Na terenie miejscowości Przedświt nie znajduje się sieć kanalizacyjna. w gospodarstwach nie działają także przydomowe oczyszczalnie ścieków. Nieczystości płynne z indywidualnych gospodarstw odbierane są wozami asenizacyjnymi i wywożone do oczyszczalni ścieków.

c. Gospodarka odpadami stałymi

Odpady stałe odbierane są z gospodarstw domowych i dowożone na wysypisko przez Zakład Gospodarki Komunalnej w Ostrowi Mazowieckiej. Brakuje systemu segregacji odpadów komunalnych „u źródła”, a ponadto w miejscach publicznych brakuje stacjonarnych pojemników na szkło, papier i opakowania z plastiku.

d. Telefonizacja i Internet

Miejscowość posiada sieć telefoniczną obsługiwaną przez firmę „Multimedia Polska”. Część mieszkańców posiada łącze internetowe. Teren sołectwa pokryty jest pełnym zasięgiem sieci ruchomych T- MOBILE, PLUS, ORANGE.

e. Drogi i komunikacja

Drogi:

Sołectwo Przedświt położone jest przy drodze powiatowej Długosiodło- Wąsewo . Przez obszar wsi przebiegają również drogi gminne.

Ogólny stan dróg we wsi jest niezadowalający. Brak większych nakładów remontowych na poprawę ich jakości sprawia, że stan w przeważającej części odbiega od warunków technicznych, jakim powinny odpowiadać drogi publiczne w zakresie bezpieczeństwa użytkowania (szerokość pobocza, brak chodników, odwodnienia itp.) oraz stateczności konstrukcji.

Kolej:

Przedświt nie posiada bezpośredniej komunikacji kolejowej.

Autobusy:

Przystanek PKS znajduje się w centralnej części miejscowości Przedświt tuż przy trasie Długosiodło - Wąsewo. Bardzo dobrze rozwinięta jest relacja komunikacyjna z Warszawą. Jednakże odczuwalny jest brak częstego połączenia z sąsiednimi miejscowościami i miastami. W okresie wakacji kursują jedynie prywatne autobusy. Mieszkańcy muszą poruszać się własnymi środkami transportu lub liczyć na sąsiedzka pomoc. Na terenie wsi kursuje autobus szkolny dowożący dzieci i młodzież do szkoły Podstawowej w Brudkach Starych oraz Publicznego Gimnazjum w Wąsewie. Ponadto w niedziele i święta kursuje autobus gminny umożliwiający uczestnictwo w Mszy świętej w Sanktuarium Maryjnym w Wąsewie.

Rolnictwo

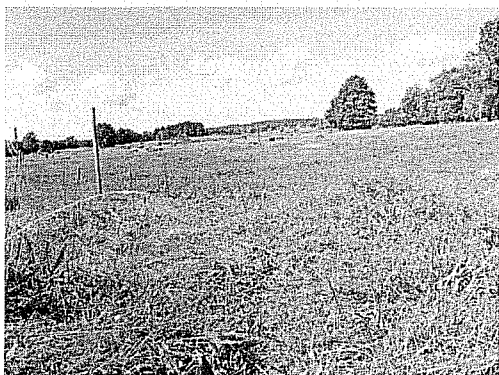
Przedświt jest miejscowością typowo rolniczą. Rolnictwo jest wielokierunkowe i niskotowarowe. Produkcja rolnicza jest nierentowna. Przedświt pod względem rolniczym charakteryzuje się następująco:

Struktura własnościowa

Jedyną formą własności w strukturze władania gruntami na obszarze wsi jest gospodarka indywidualna. W gospodarce indywidualnej produkcja rolnicza prowadzona jest przez 65 gospodarstw.

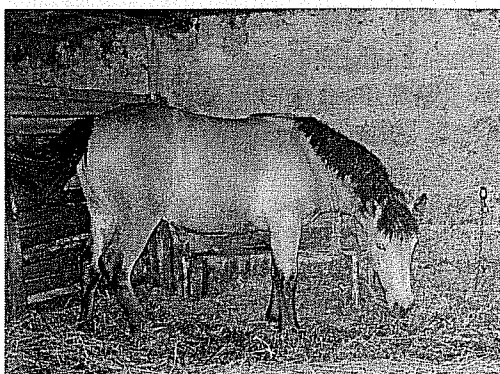
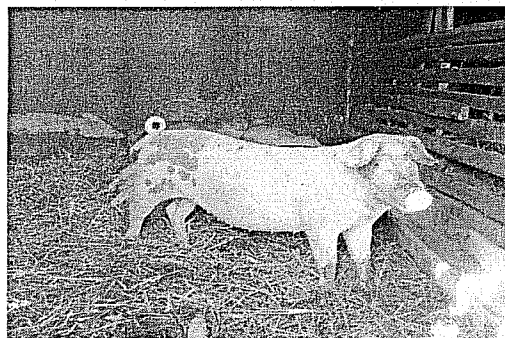
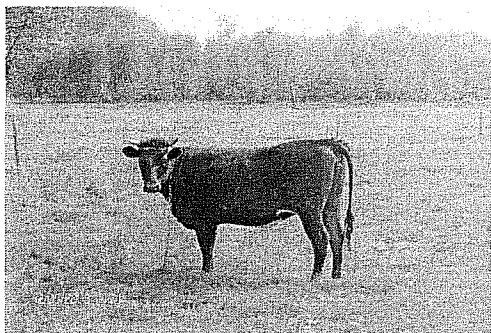
Produkcja roślinna

Główne uprawy w miejscowości Przedświt to zboża jare i ozime, kukurydza uprawiana z przeznaczeniem na kiszonkę oraz trawy na gruntach ornych. Dominuje uprawa ziemniaków, roślin pastewnych i warzyw.



Produkcja zwierzęca

Głównym kierunkiem produkcji zwierzęcej jest hodowla bydła mlecznego i opasowego oraz chów trzody chlewnej. Ogólnie rolnictwo pozostaje jedną z głównych funkcji rozwojowych wsi.



Przedsiębiorczość

Na terenie miejscowości działalność gospodarczą prowadzi 9 podmiotów gospodarczych najczęściej w branży budowlanej.

Leśnictwo

Przedświt położony jest w otoczeniu licznych kompleksów leśnych. Lasy wokół wsi są zasobne w grzyby, jagody, maliny. Spotkać w nich można takie gatunki zwierzyny płowej jak: sarnę, jelenie, dziki, lisa, zająca, kunę.



II ANALIZA ZASOBÓW SOLECTWA PRZEDŚWIT

Rodzaj zasobu	Brak	Występuje, lecz znaczenie jest małe	Występuje w średnim znaczeniu	Występuje – odgrywa ważną rolę
ŚRODOWISKO PRZYRODNICZE				
Walory krajobrazu				X
Walory przyrodnicze				X
Wody powierzchniowe (cieki, rzeki, stawy)			X	
Gleby		X		

Kopaliny	X			
ŚRODOWISKO KULTUROWE				
Walory architektury wiejskiej i osobliwości kulturowe		X		
Walory zagospodarowania przestrzennego				X
Zabytki		X		
Zespoły artystyczne				X
ZASOBY LUDZKIE – MIESZKAŃCY WSI				
<i>Zasoby ludzkie wsi</i>	<i>Krótki opis zasobu</i>			
Autorytety i znane postacie we wsi	Sołtys wsi			
Osoby o specyficznej wiedzy lub obdarzone niezwykłymi cechami	Stanisław Kajuk – rzeźba , malarstwo Janina Ponichtera – szydełkowanie, haft, tkactwo Krystyna Majewska – szydełkowanie , haft			
Związki i stowarzyszenia, prężnie działające sołectwo	Koło Gospodyń Wiejskich Stowarzyszenie Kół Gospodyń Wiejskich Zespół Ludowy Świtanki Nieformalna Grupa Młodzieżowa Drużyna piłkarska Rada sołecka			
Liczna, wykształcona młodzież	Po gimnazjum młodzież kontynuuje naukę w szkołach średnich, niektóre osoby mają ukończone studia wyższe			
Osoby z dostępem do Internetu i umiejętnościami informatycznymi	Dostęp do Internetu ma co drugie gospodarstwo , umiejętności informatyczne posiadają głównie dzieci i młodzież, aczkolwiek coraz więcej ludzi dorosłych bierze udział w kursach pogłębiających umiejętność obsługi komputera.			
Współpraca zagraniczna i krajowa	Brak			

Przedsiębiorcy i sponsorzy	Na terenie wsi występuje 9 podmiotów prowadzących działalność gospodarczą poza terenem miejscowości.			
ZASOBY INFRASTRUKTURALNO – GASTRONOMICZNE				
Rodzaj zasobu	Brak	Występuje, lecz znaczenie jest małe	Występuje w średnim znaczeniu	Występuje – odgrywa ważną rolę
Świetlica, Wiejski Dom Kultury				Odgrywa bardzo ważną rolę w życiu społeczności lokalnej, wymaga remontu
Przestrzeń wspólna, miejsca spotkań mieszkańców				- teren przy Wiejskim Domu Kultury- niezagospodarowany
Szkoły	X			
Miejsca do uprawiania sportu i rekreacji	X			
Duże zakłady, znane produkty	X			
Gastronomia, miejsca noclegowe	X			

III DIAGNOZA AKTUALNEJ SYTUACJI SOŁECTWA – jaka jest wieś Przedświt?

Wyszczególnienie	Opis
Co ją wyróżnia?	-atrakcyjne położenie w malowniczej okolicy, -duża powierzchnia lasów, -kultura, -tradycja, -organizacje pozarządowe

Jakie pełni funkcje?	<ul style="list-style-type: none"> - rolnicze -mieszkańcove - wypoczynkowe
Kim są mieszkańcy?	<ul style="list-style-type: none"> - rolnicy, - robotnicy, -młodzież ucząca się - emeryci - renciści - bezrobotni
Co daje utrzymanie?	<ul style="list-style-type: none"> -głównie praca na roli, - praca w sferze produkcyjno – usługowej poza wsią - zasiłki - pomoc społeczna - prace sezonowe

Jak wieś jest zorganizowana?	<ul style="list-style-type: none"> -Rada Sołecka -Koło Gospodyń Wiejskich -Stowarzyszenie Kół Gospodyń Wiejskich -Nieformalna Grupa Młodzieżowa
W jaki sposób rozwiązują problemy?	<ul style="list-style-type: none"> - zebrania wiejskie - współpraca z Urzędem Gminy -indywidualne interwencje u władz gminy
Jakie obyczaje i tradycje są u nas pielęgnowane i rozwijane?	<ul style="list-style-type: none"> - Koło Gospodyń Wiejskich - Ludowy zespół folklorystyczny „Świtanki” -wieniec dożynkowy -chleb dożynkowy -nabożeństwo majowe -święcenie pól
Jak wyglądają mieszkania i obejścia?	Mieszkania i obejścia z reguły są zadbane i estetyczne, teren wokół budynków zagospodarowany, prowadzenie ogródków przydomowych.

Jaki jest stan otoczenia środowiska?	Wieś zwodociągowana, brak kanalizacji sanitarnej ścieki odprowadzane są indywidualnie.
Jakie jest rolnictwo?	- średni areał ziemi uprawnej, -jakość bonitacyjna gleb jest średnia. -rolnictwo wielokierunkowe, -nie ukierunkowane - niskotowarowe i nie rentowne
Jakie są powiązania komunikacyjne?	Wieś położona jest przy drodze powiatowej nr 4401W, bardzo dobry dostęp do Warszawy. Na terenie sołectwa mieszkańcy korzystają z linii PKS przystanek znajduje się w centrum wsi. Młodzież do szkoły podstawowej i gimnazjum dowozi autobus szkolny. Mieszkańcy w większości muszą korzystać z transportu własnego i z sąsiedzkiej pomocy.
Co proponujemy dzieciom i młodzieży?	Organizowanie spotkań i zabaw

IV ANALIZA SWOT

Na podstawie analizy zasobów opracowano silne i słabe strony sołectwa a także szanse i zagrożenia występujące w otoczeniu, mogące mieć wpływ na przyszłość wsi i jej mieszkańców.

SILNE STRONY	SŁABE STRONY
<ul style="list-style-type: none"> ■ Korzystne położenie geograficzne i klimatyczne – bliskość rzeki Kabat. ■ Duża lesistość terenu. ■ Zwarta zabudowa wsi. ■ Wieś objęta Planem Zagospodarowania Przestrzennego. ■ Występowanie rezerwy wody dobrej jakości. ■ Występowanie na terenie wsi urządzeń telekomunikacyjnych z rezerwą linii do rozbudowy. ■ Zaangażowanie społeczeństwa w rozwiązywaniu problemów społecznych. ■ Aktywność mieszkańców w organizacji i uczestnictwie w imprezach kulturalnych i sportowych. ■ Posiadanie kontaktów ponadregionalnych i krajowych. ■ Dobry stan środowiska naturalnego. ■ Występowanie obszaru krajobrazu chronionego. ■ Powstanie drużyny piłkarskiej. ■ Rezerwa terenów pod budownictwo mieszkaniowe. ■ Istnienie warunków naturalnych sprzyjających podjęciu produkcji zdrowej żywności. ■ Lokalizacja na terenie wsi Wiejskiego domu Kultury – ośrodka życia społecznego, ■ Dostęp do wodociągu, sieci energetycznej, telefonizacja. ■ Możliwość zagospodarowania terenu przy Wiejskim Domu Kultury, ■ Współpraca z gminną przy realizacji Strategii rozwojowej 	<ul style="list-style-type: none"> ■ Trudne warunki komunikacyjne z ościennymi miejscowościami. ■ Zły stan techniczny dróg. ■ Pogarszający się stan finansowy mieszkańców i gospodarstw rolnych. ■ Brak infrastruktury turystycznej. ■ Wysoki udział ludności utrzymującej się z pracy w rolnictwie (większość gospodarstw do 7 ha) ■ Brak sieci gazowej i kanalizacyjnej ■ Zły stan budynku Domu Kultury ■ Brak bazy turystycznej i zaplecza rekreacyjnego ■ Słabe zainteresowanie rozwojem agroturystyki ■ Brak środków finansowych na organizowanie imprez sportowych i rekreacyjnych ■ Niedostateczna świadomość społeczna w sferze gospodarki odpadami. ■ Niskie klasy bonitacyjne gruntów rolnych ■ Zła struktura obszarowa gospodarstw ■ Wysoki udział ludności utrzymującej się z pracy w rolnictwie. ■ Brak zorganizowania zbytu produktów rolnych. ■ Brak przetwórstwa produktów rolnych ■ Brak alternatywnych miejsc pracy na terenach wiejskich, ■ Niewystarczające zagospodarowanie terenów położonych w centrum miejscowości,

SZANSE	ZAGROŻENIA
<ul style="list-style-type: none"> ■ Poprawa stanu nawierzchni dróg w wsi . ■ Wykorzystanie terenów leśnych do podniesienia atrakcyjności rekreacyjnej i turystycznej. ■ Uaktywnienie terenu do usług turystycznych i rekreacyjnych. ■ Zatrudnienie do prac ogrodniczych i ochroniarskich miejscowej ludności. ■ Budowa kanalizacji sanitarnej i deszczowej w centrum wsi. ■ Wzrost szukania sposobów pozyskiwania środków finansowych na przedsięwzięcia realizowane na terenie sołectwa. ■ Bliskość Warszawy (możliwość przejęcia ruchu turystycznego) ■ Rozwój budownictwa letniskowego ze względu na walory przyrodnicze. ■ Zainwestowanie w tworzenie gospodarstw ekologicznych. ■ Moda na mieszkanie „za miastem”, ■ Doksztalcanie społeczeństwa – szkolenia i kursy, ■ Możliwość pozyskania środków pomocowych (w tym pochodzących z UE), 	<ul style="list-style-type: none"> ■ Zmniejszające się środki pomocowe ze strony gminy na inwestycje ■ Niejasna sytuacja finansowa zamierzeń w sferze turystyki i gospodarki ■ Pogarszający się stan dróg ■ Brak środków z budżetu gminy na realizację zadań z zakresu rozwoju infrastruktury. ■ Brak środków w indywidualnych gospodarstwach na modernizację i rozwój. ■ Wzrastająca liczba osób bezrobotnych . ■ Wzrost cen w budownictwie i obniżenie tempa rozwoju ■ Trudności w uzyskiwaniu kredytów dla ludzi o niskich dochodach. ■ Niska dochodowość z pracy w rolnictwie. ■ Wysoka konkurencyjność produktów rolniczych. ■ Brak umiejętności pełnego wykorzystania wsparcia Unii Europejskiej, ■ Skomplikowane procedury i bardzo długi czas rozpatrywania wniosków o pomoc unijną, ■ Migracja młodzieży do dużych miast

V WIZJA ROZWOJU WSI – jaka będzie miejscowość Przedświt?

Na podstawie wspólnych dyskusji i opinii mieszkańców wsi wizję miejscowości Przedświt sformułowano następująco:

Przedświt będzie:

- wsią zadbaną, czystą, z barwnymi ogrodami;
- wsią atrakcyjną, z przepiękną malowniczą okolicą przyciągającą do siebie turystów;
- wsią dającą możliwość większej integracji mieszkańców i wypełnienia wolnego czasu dzieciom i młodzieży,
- wsią bezpieczną i nowoczesną z dobrze rozwiniętą infrastrukturą techniczną,
- wsią z dużą tradycją lokalną, przyjazną jej mieszkańcom
- wsią dającą możliwość rozwoju kobietom , młodzieży i społeczności lokalnej.

Co ma ją wyróżniać?	-dbałość o estetykę wsi, -nieskażone środowisko naturalne -silnie rozwinięta kultura, tradycja, promocja - rozwój produkcyjno – usługowy - wyremontowana świetlica wiejska - dbałość o estetykę wsi
Jakie ma pełnić funkcje?	-agroturystyczne, -rolnicze innowacyjne -kulturalne - mieszkaniowe
Kim mają być mieszkańcy?	-dobrze wykształceni, -gospodarni, -zintegrowani, -dbający o wieś - aktywna młodzież - mieszkańcy podtrzymujący tradycję lokalną
Co ma dać utrzymanie?	-rozwój agroturystyki, -rolnictwo - przedsiębiorstwa - małe zakłady gastronomiczne
W jaki sposób ma być zorganizowana wieś i mieszkańcy?	Współpraca mieszkańców w działaniach prowadzonych na rzecz wsi, organizacje pozarządowe, stowarzyszenia

W jaki sposób mają być rozwiązywane problemy?	- okresowe spotkania Wiejskim Domu Kultury - spotkania z władzami gminy - współpraca z sąsiednimi miejscowościami - zwiększenie przepływu informacji między mieszkańcami.
Jak ma wyglądać nasza wieś?	Atrakcyjna, zadbana, czysta, z nowymi drogami, chodnikami z nowym remontowanym Wiejskim Domu Kultury i dobrze zagospodarowanym terenem wokół niego. Z segregacją odpadów, skwerkami zieleni, domki letniskowe.
Jakie obyczaje i tradycje mają być u nas pielęgnowane i rozwijane?	Rozwijanie tradycji i obrzędów, wiejskie spotkania młodzieży, festyny wiejskie.
Jak mają wyglądać mieszkania i obejścia?	Estetycznie, mieszkania z kanalizacją, instalacją gazową i dobrym dostępem do Internetu, zadbane obejścia. Zagospodarowany teren wokół budynków.
Jaki ma być stan otoczenia i środowiska?	Wieś czysta, skanalizowana. Czyste i przyjazne środowisko dla ludzi i zwierząt
Jakie ma być rolnictwo?	Dochodowe, w pełni rozwinięte. Zmodernizowane Innowacyjne Ekologiczne
Jakie mają być powiązania komunikacyjne?	Regularne i częste połączenia do pobliskich miejscowości i większych miast.
Co proponujemy dzieciom i młodzieży?	Zajęcia sportowe, zajęcia w świetlicy w czasie wolnym, ścieżki rowerowe, przyrodnicze, imprezy folklorystyczne, kursy zawodowe, zapoznanie z rynkiem pracy, spotkania z profesjonalnymi doradcami zawodowymi itd.

VI OPIS OBSZARÓW O SZCZEGÓLNYM ZNACZENIU DLA ZASPOKOJENIA POTRZEB MIESZKAŃCÓW

Obszar o szczególnym znaczeniu dla zaspokojenia potrzeb mieszkańców, to obszar, który stanowi swoiste centrum wsi na którym znajduje się Wiejski Dom Kultury.

Zagospodarowanie tego obszaru w taki sposób, aby stanowił on atrakcyjne miejsce spotkań towarzyskich, edukacji, rekreacji i sportu dla mieszkańców wsi oraz przyjezdnych gości jest priorytetowym projektem niniejszego planu. Na terenie wsi znajduje się Wiejski Dom Kultury, który stanowi obszar o szczególnym znaczeniu dla zaspokojenia potrzeb mieszkańców. Obszar ten sprzyja nawiązywaniu kontaktów społecznych ze względu na położenie obiektu – budynek położony jest w centrum miejscowości. Remont Wiejskiego Domu Kultury w Przedświciu w dużym stopniu ułatwi i poprawi życie mieszkańcom. Spotkania w wyremontowanych pomieszczeniach pozwolą zintegrować się społeczeństwu, zawiązać się nowym organizacjom, poprawić funkcjonalność Koła Gospodyń Wiejskich, Zespołu folklorystycznego „Świtanki” funkcjonującego przy Kole Gospodyń Wiejskich, Rady Sołectkiej.

Realizacja projektu przełoży się na wzrost aktywizacji i integracji społeczności lokalnej, będzie to możliwe dzięki przeprowadzeniu prac remontowych. Z świetlicy korzystać będą wszyscy mieszkańcy wsi, w szczególności dzieci i młodzież. Realizacja tego przedsięwzięcia wpłynie na poprawę stanu infrastruktury społecznej, jakości życia mieszkańców oraz zwiększy atrakcyjność miejscowości.

VI PROGRAM ROZWOJU WSI

Co chcielibyśmy zrobić?

1. Przebudowa i rozbudowa Wiejskiego Domu Kultury w miejscowości Przedświt.
2. Budowa/Przebudowa drogi gminnej relacji Przedświt – Majdan Suski na odcinku 1 + 875,00 – 5 + 000,00.
3. Budowa boiska sportowego.
4. Modernizacja oświetlenie ulicznego- kolejne etapy
5. Budowa/Przebudowa drogi powiatowej nr 2646W relacji Stok – Rynek – Rząśnik Szlachecki – Przedświt na odcinku w km ?????????

VII HARMONOGRAM REALIZACJI PRZEDSIĘWZIĘĆ

1. Przebudowa i rozbudowa Wiejskiego Domu Kultury w miejscowości Przedświt.

Termin realizacji 2014 -2015 r

Koszt według kosztorysu inwestorskiego 567 762,62 zł

Źródła finansowania: budżet jednostek samorządu terytorialnego 22 437,62 zł

Środki UE (PROW) 346 325 zł

W miejscowości Przedświt przy głównej miejscowej drodze znajduje się budynek funkcjonującego Wiejskiego Domu Kultury. Stan techniczny budynku jest dobry z przykryciem z drewnianej więźby dachowej o słabej konstrukcji – zaleca się wymianę z uwagi na widoczne ugięcia podwieszono sufitu. Jest to budynek o rzucie prostokątnym z jedną salą świetlicy i dwoma pomieszczeniami: korytarzem i kuchnią. Działająca świetlica nie posiada pomieszczeń sanitarnych. Planowana inwestycja ma na celu polepszenie warunków sanitarno – bytowych nie wpływa na zmianę przeznaczenia obiektu, jej przedmiotem jest również poprawienie bezpieczeństwa konstrukcji. Przebudowa i rozbudowa polega na dostawieniu dwóch segmentów przeznaczonych na pomieszczenie gospodarcze i kotłownię (dotychczas budynek był ogrzewany z trzonu kuchennego), oraz wyposażenie budynku w niezbędne pomieszczenia sanitarne. Całkowicie zostanie wymieniona słaba więźba dachowa, zaprojektowano nowy dach z wyodrębnioną antresolą – poddaszem służącym na cele magazynowe. Wiejski Dom Kultury będzie służył mieszkańcom wsi jako miejsce spotkań, miejsce organizacji życia kulturalnego.

Wszystkie pomieszczenia służące funkcji użytkowej planowanego budynku dostępne są z poziomu przyziemia wyposażonego w pochylnię. We wnętrzu zaprojektowano sanitariat dostosowany dla osób niepełnosprawnych.

2. Budowa/Przebudowa drogi gminnej relacji Przedświt – Majdan Suski na odcinku 1 + 875,00 – 5 + 000,0.

Termin realizacji 2016

Szacunkowy koszt 1 648 000 zł

Źródła finansowania: budżet jednostek samorządu terytorialnego

Środki UE (PROW)

Projekt zakłada rozbudowę drogi gminnej Przedświt – Majdan Suski, która przebiega od drogi powiatowej Wasewo – Długosiodło do drogi krajowej nr 60 Ostrów Mazowiecka – Różan 0 + 0,00 – 5 + 0,00 km. Niniejsza droga jest drogą lokalną, łączy miejscowość Przedświt oraz Majdan Suski. Umożliwia dojazd do ważnych dla mieszkańców instytucji publicznych, których największe skupienie występuje w miejscowości Wasewo. Umożliwia także dojazd do indywidualnych gospodarstw oraz gruntów użytkowanych rolniczo a także gruntów leśnych zlokalizowanych wzdłuż omawianej drogi.

W wyniku budowy powstanie jezdnia o nawierzchni bitumicznej oraz utwardzone pobocza po obu stronach jezdni.

3. Budowa boiska sportowego.

Termin realizacji 2017 - 2018

Szacunkowy koszt 70 000 zł

Źródła finansowania: budżet jednostek samorządu terytorialnego
Środki UE (PROW)

Przewiduje się budowę boiska wielofunkcyjnego trawiastego, ogólnodostępnego dla dzieci i młodzież wyposażonego w urządzenia sportowe:

- boisko do gry w piłkę nożną,
- boisko do gry w siatkówkę.

4. Modernizacja oświetlenie ulicznego – kolejne etapy.

Termin realizacji 2019 - 2020

Szacunkowy koszt 40 000 zł

Źródła finansowania: budżet jednostek samorządu terytorialnego
Środki UE (PROW), WFOŚiGW

Modernizacja oświetlenia polegała będzie na demontażu starych opraw oświetleniowych, wymianie bądź konserwacji wysięgników, montażu nowych opraw, wymianie gniazd, bezpieczników, przewodów zasilających oprawy oraz montażu przewodów zerujących wysięgniki i innych.

5. Budowa/Przebudowa drogi powiatowej nr 2646W relacji Stok – Rynek – Rząśnik Szlachecki – Przedświt o długości ok. 2 + 000,00 w miejscowości Przedświt.

Termin realizacji 2020 - 2021

Szacunkowy koszt 1 100 000 zł

Źródła finansowania: budżet jednostek samorządu terytorialnego
Środki UE (PROW)