

**UCHWAŁA NR XVII/121/2012
RADY GMINY WĄSEWO**

z dnia 12 czerwca 2012 r.

**w sprawie przyjęcia Gminnego Programu Wspierania Rodziny w Gminie Wąsewo na
lata 2012-2014.**

Na podstawie art.18 ust. 1 ustawy z dnia 08 marca 1990 r. o samorządzie gminnym (Dz. U. z 2001 r. Nr 142, poz.1591 ze zm.) oraz art. 176 pkt 1 ustawy z dnia 9 czerwca 2011r. o wspieraniu rodziny i systemie pieczy zastępczej (Dz. U. z 2011r, Nr 149, poz. 887 i Nr 288, poz. 1690) uchwała, co następuje:

§ 1.

Przyjmuje się Gminny Program Wspierania Rodziny na lata 2012-2014 w Gminie Wąsewo w brzmieniu stanowiącym załącznik do uchwały.

§ 2.

Wykonanie uchwały powierza się Wójtowi Gminy Wąsewo.

§ 3.

Uchwała wchodzi w życie z dniem podjęcia.

Przewodniczący Rady
Gminy



Krzysztof Gałązka

Uzasadnienie do Uchwały Nr XVII/121/2012

Rady Gminy Wąsewo

z dnia 12 czerwca 2012 r.

Zgodnie z art. 176 pkt 1 Ustawy z dnia 9 czerwca 2011r. o wspieraniu rodziny i systemie pieczy zastępczej, do zadań własnych gminy należy opracowanie i realizacja 3-letnich gminnych programów wspierania rodziny. Gminny Program Wspierania Rodziny na lata 2012-2014 w Gminie Wąsewo opracowany został w oparciu o Strategię Rozwiązywania Problemów Społecznych Gminy Wąsewo 2008-2013 (Uchwała nr XIX/83/08 Rady Gminy Wąsewo z dnia 26 września 2008r r.). Kierunki i modele działań zawarte w ustawie o wspieraniu rodziny i systemie pieczy zastępczej wprowadzają nowe rozwiązania w obszarze wspierania rodziny przeżywającej trudności w wypełnianiu funkcji opiekuńczo-wychowawczych. Nowym rozwiązaniem wprowadzonym przez w/w ustawę jest kwalifikowanie i kierowanie rodzin do pracy z asystentem rodziny. Zatwierdzony program będzie podstawą do aplikowania o otrzymanie dotacji celowej z budżetu państwa na dofinansowanie zadań własnych gminy z zakresu realizacji zadań wspierania rodziny oraz systemu pieczy zastępczej oraz o środki finansowe na realizację projektów i programów systemowych i konkursowych współfinansowanych ze środków unijnych, a także programów konkursowych ogłaszanych przez Ministerstwo Pracy i Polityki Społecznej.

**Program
Wspierania
Rodziny w Gminie
Wąsewo
na lata 2012-2014**

SPIS TREŚCI

WPROWADZENIE	3
ROZDZIAŁ 1. CHARAKTERYSTYKA SYTUACJI RODZIN W GMINIE.....	3-8
ROZDZIAŁ 2. ZASOBY GMINY.....	8-9
ROZDZIAŁ 3.ZAŁOZENIA PROGRAMU.....	9-10
ROZDZIAŁ 4. CELE PROGRAMU.....	10-11
ROZDZIAŁ 5.ZADANIA I HARMONOGRAM.....	11
ROZDZIAŁ 6. ODBIORCY PROGRAMU.....	12
ROZDZIAŁ 7.REALIZATORZY I ŹRÓDŁA FINANSOWANIA.....	12
ROZDZIAŁ 8.MONITORING I ŹRÓDŁA FINANSOWANIA.....	12

Wprowadzenie

Gminny Program Wspierania Rodziny w Gminie Wąsewo na lata 2012-2014 jest dokumentem Gminy Wąsewo opracowanym w celu wspierania i udzielania pomocy rodzinom przeżywającym trudności w pełnieniu funkcji opiekuńczo-wychowawczych, w szczególności rodzinom niepełnym, wielodzietnym oraz znajdującym się w ciężkiej sytuacji materialnej. Podstawę prawną Gminnego Programu Wspierania Rodziny w Gminie Wąsewo stanowi Ustawa o Wspieraniu Rodziny i Pieczy zastępczej z dn. 9 czerwca 2011 r., która nakłada na władze oraz służby samorządowe obowiązek podejmowania zintegrowanych działań w celu wspierania rodziny oraz pieczy zastępczej.

Rodzina jest podstawową komórką społeczną. Kształtuje ona młodych ludzi oraz buduje hierarchie wartości, która w późniejszej przyszłości definiuje zachowanie. Dzieci zarówno świadomie i nieświadomie powielają postawy rodziców i osób z najbliższego otoczenia. Choroba alkoholowa, przemoc, niewydolność opiekuńczo-wychowawcza to 3 najczęstsze dysfunkcje występujące w rodzinach. Istnieje bardzo duże prawdopodobieństwo iż, dzieci wychowywane w rodzinach dysfunkcyjnych gdy dorosną będą powielać negatywne wzorce. Dlatego tak ważne jest aby wspierać rodziny, które przeżywają sytuacje problemowe. Działania wspierające powinny mieć charakter kompleksowy i zintegrowany. Pracownicy socjalni, pedagodzy szkolni, pracownicy policji, wychowawcy szkolni i przedstawiciele innych instytucji, którzy pozostają w kontakcie z rodziną są zobowiązani do podejmowania wspólnych działań na rzecz poprawy sytuacji rodziny.

Podmiotem, który realizuje Gminny Program Wspierania Rodziny na terenie Gminy Wąsewo jest Gminny Ośrodek Pomocy Społecznej, którego ustawowym zadaniem jest organizowanie i wykonywanie zadań związanych z zaspokojeniem potrzeb jednostek i rodzin pozostających w trudnej sytuacji życiowej poprzez rozpoznawanie tych potrzeb, bezpośrednie i pośrednie udzielanie świadczeń w formie pieniężnej, rzeczowej lub usługowej. Pomoc skoncentrowana jest na wspomaganium powrotu osób i rodzin do zdolności samodzielnego funkcjonowania w społeczeństwie.

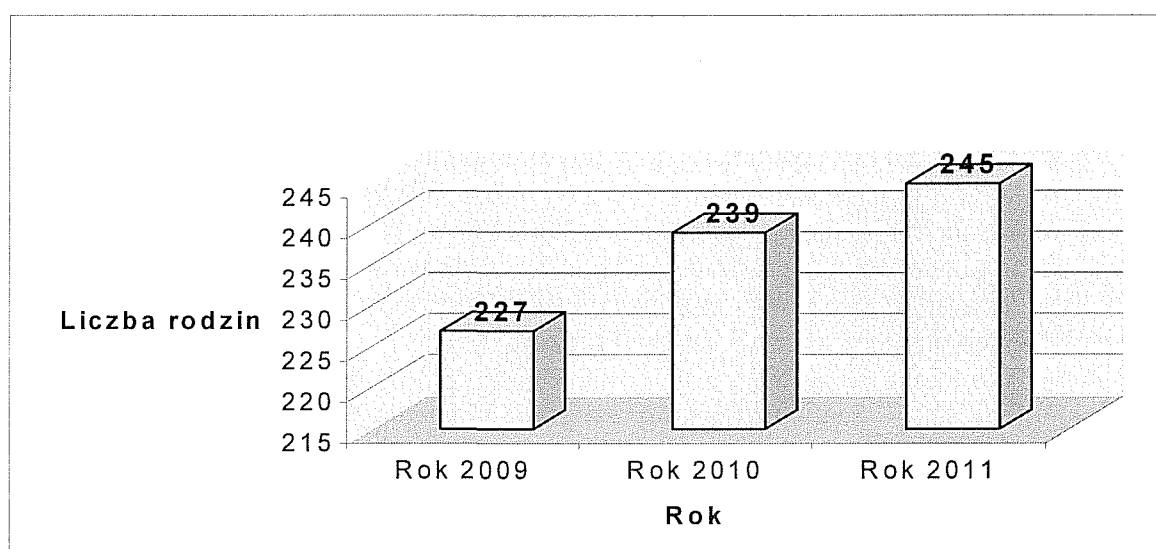
Podstawa prawna realizacji polityki wspierania rodziny i pieczy zastępczej to
Ustawa o wspieraniu rodziny i systemie pieczy zastępczej z dnia 9 czerwca 2011 r.
(Dz. U. Nr 149, poz. 887 ze zmianami)

Rozdział 1

Charakterystyka sytuacji rodzin w gminie

Gmina Wąsewo jest małą gminą wiejską położoną w powiecie ostrowskim w województwie mazowieckim. Gmina Wąsewo składa się z 32 sołectw. Największą miejscowością gminy jest Wąsewo, które pełni rolę centrum administracyjnego gminy. Na koniec 2011 r. Gminę zamieszkiwało 4 569 osób, w tym 2 254 K i 2 315 M. Z danych Gminnego Ośrodka Pomocy Społecznej wynika, iż w samym tylko 2011 roku ze świadczeń pomocy społecznej skorzystało 405 osób z 245 rodzin, co stanowi 8,7% ogółu mieszkańców. Na poniższym wykresie przedstawiono liczbę rodzin korzystających z pomocy społecznej w przeciągu ostatnich trzech lat.

Wykres nr 1. Liczba rodzin korzystających z pomocy społecznej w gminie Wąsewo.

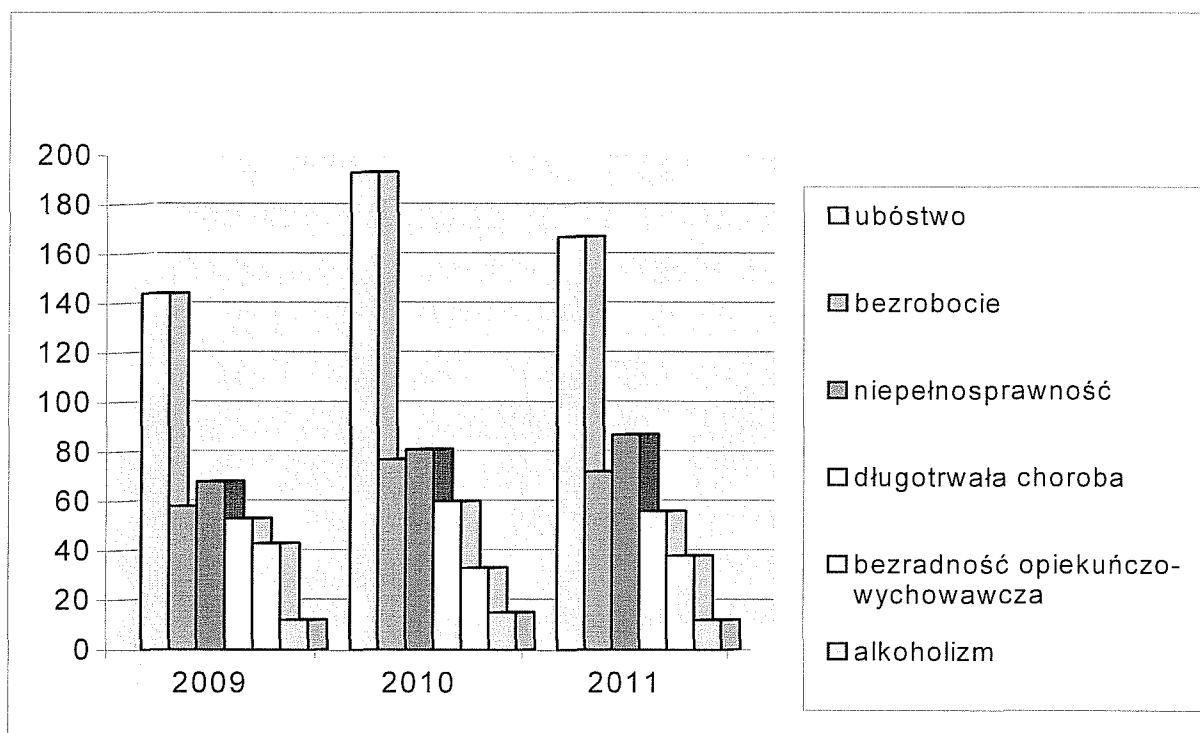


Rok	2009	2010	2011
Liczba rodzin	227	239	245
Liczba os. w rodzinach	834	870	844

Źródło: Dane Gminnego Ośrodka Pomocy Społecznej w Wąsewie

Powyższy wykres jednoznacznie ukazuje iż, z roku na rok powiększa się liczba rodzin korzystających z pomocy społecznej w gminie Wąsewo. To niepokojące zjawisko jest ściśle związane z wysoką stopą bezrobocia, która od kilku lat utrzymuje się na średnim poziomie 17,5 % w powiecie i 10 % na terenie gminy, nie licząc bezrobocia ukrytego, które najczęściej dotyczy mężczyzn. Rodziny korzystające z pomocy Gminnego Ośrodka Pomocy Społecznej w Wąsewie charakteryzuje wielopropblemowość. Jeden problem w konsekwencji niesie za sobą drugi. Do najczęstszych problemów należy: ubóstwo, bezrobocie, niepełnosprawność, alkoholizm, przemoc oraz bezradność w sprawach opiekuńczo- wychowawczych. Wykres nr 2 ukazuje główne powody zwracania się rodzin do pomocy społecznej w latach 2009-2011.

Wykres nr.2 Główne powody ubiegania się o pomoc rodzin z terenu gminy Wąsewo.



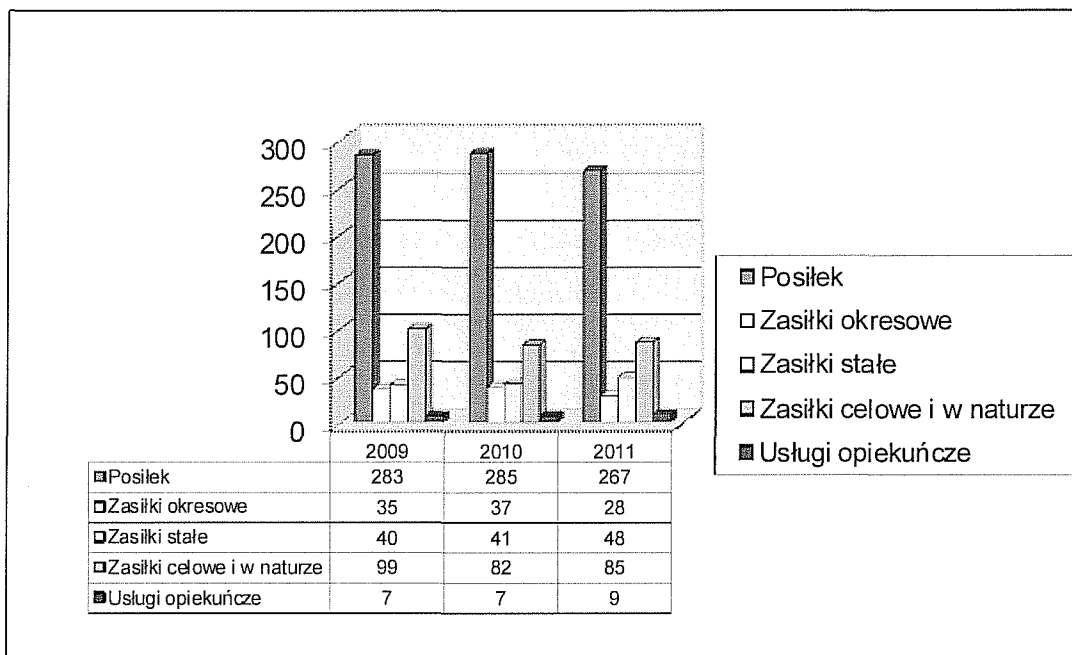
Źródło: Dane Gminnego Ośrodka Pomocy Społecznej w Wąsewie.

Niezmiennie od 2009 roku głównym problemem mieszkańców gminy Wąsewo jest ubóstwo. Drugim najczęstszym powodem przyznawania świadczeń jest niepełnosprawność członka rodziny. Mimo wielu działań i starań podejmowanych przez władze gminy i GOPS poziom bezrobocia utrzymuje się na podobnym poziomie, co niestety bardzo niekorzystnie wpływa na rozwój przedsiębiorczości w gminie. Natomiast obserwujemy wzrost występowania rodzin z problemem bezradności opiekuńczo –wychowawczej, co potwierdza słuszność istnienia i propagowania specjalistycznego poradnictwa i pomocy dla dzieci i rodziców. Według danych GOPS liczba rodzin z problemem alkoholowym w 2011 r., zmniejszyła się w porównaniu z 2009 i 2010 rokiem. Trzeba jednak z rezerwą podchodzić do tych danych gdyż, zjawiska dotyczące alkoholizmu i przemocy wciąż są ukrywane a posiadane informacje nie odzwierciedlają rzeczywistej sytuacji na terenie gminy Wąsewo.

Świadczenia z pomocy społecznej udzielane są w formie pieniężnej lub nie pieniężnej. Do świadczeń pieniężnych zaliczamy: zasiłek stały, zasiłek okresowy, zasiłek celowy oraz zasiłek celowy specjalny. Główne formy świadczeń niepieniężnych to: praca socjalna, odprowadzanie składek zdrowotnych i społecznych, zapewnienie posiłku, usługi opiekuńcze w miejscu zamieszkania, sprawianie pogrzebu .

Gminny Ośrodek Pomocy Społecznej w Wąsewie ze względu na swoją strukturę (tylko 3 pracowników socjalnych na 4 569 mieszkańców gminy) ma ograniczone możliwości udzielania fachowej i skutecznej pomocy w formie pracy socjalnej z rodzinami.

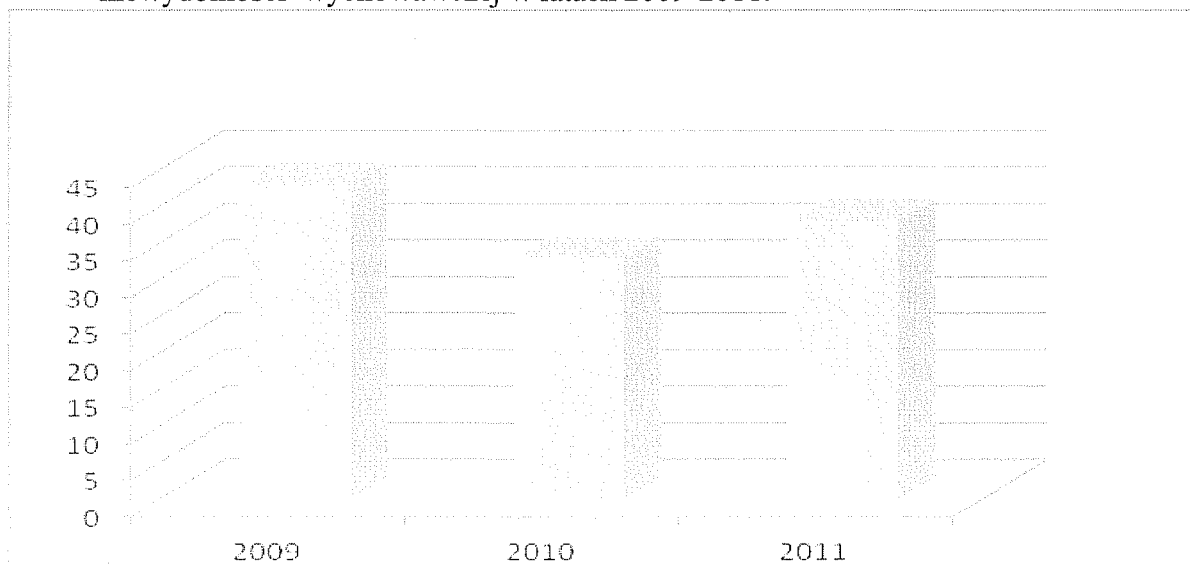
. Wykres nr 3. Struktura najczęściej udzielonych świadczeń rodzinom z terenu gminy



Źródło: Dane Gminnego Ośrodka Pomocy Społecznej w Wąsewie.

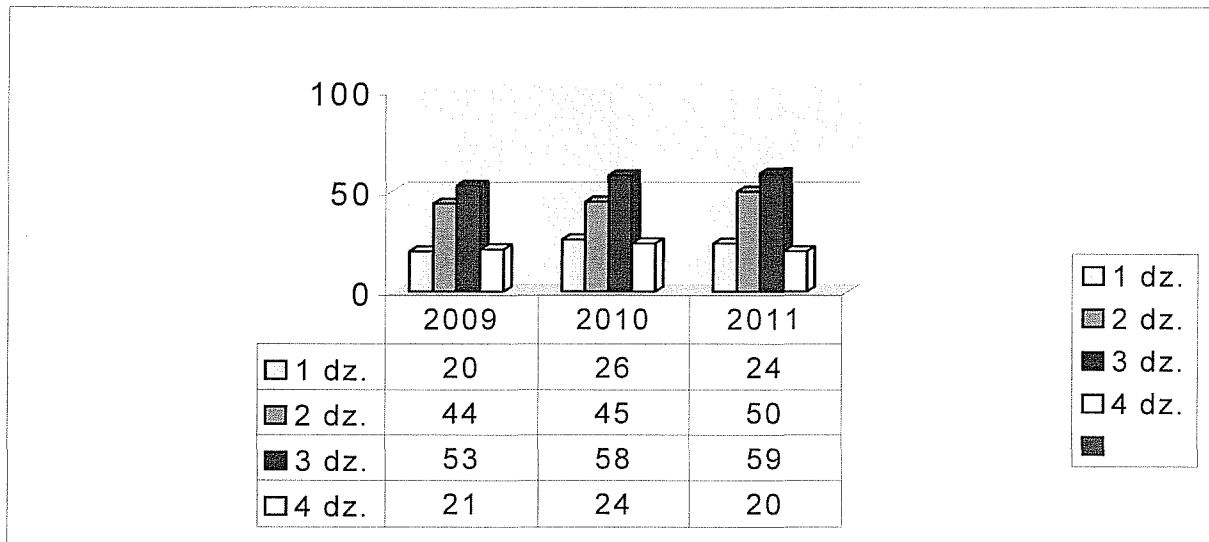
Świadczenia w formie posiłku skierowane są przede wszystkim do dzieci. Z roku na rok zmniejsza się zapotrzebowanie na tą formę pomocy. Jest to związane przede wszystkim z coraz mniejszą liczbą urodzin dzieci na terenie gminy. Liczba zapotrzebowania na zasiłki okresowe oraz celowe w roku 2011 była nieznacznie niższa od pozostałych lat. Natomiast widzimy odwrotną sytuację jeżeli chodzi o zasiłki stałe, tu ilość udzielonych świadczeń wzrasta z roku na rok. Potrzeba świadczenia usług opiekuńczych w miejscu zamieszkania w przeciągu ostatnich 3 lat utrzymuje się na podobnym poziomie. Jednak przewidujemy iż, w przyszłości zwiększy się zapotrzebowanie tej formy pomocy ze względu na niż demograficzny i procesy starzenia się społeczeństwa.

Wykres nr.4 Liczba rodzin korzystających ze świadczeń GOPS z powodu niewydolności wychowawczej w latach 2009-2011.



Jak wynika z powyższego wykresu największy wskaźnik rodzin, które zwróciły się do Gminnego Ośrodka Pomocy Społecznej o pomoc z powodu problemów opiekuńczo-wychowawczych miała miejsce w 2009 roku. W 2010 r., liczba rodzin z tego rodzaju problemami nieznacznie spadła, lecz już w 2011 r., widzimy tendencję wzrostową co potwierdza konieczność powstania zintegrowanego systemu wsparcia rodziny, przeżywającej problemy.

Wykres nr.5. Liczba dzieci w rodzinach korzystających z GOPS.

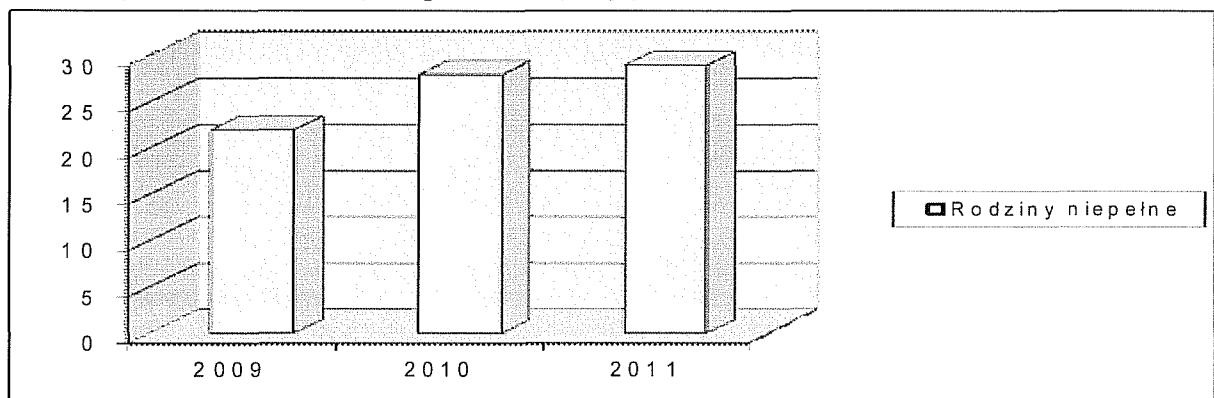


Źródło: Dane Gminnego Ośrodka Pomocy Społecznej w Wąsewie.

Najliczniejszą grupę rodzin korzystających z pomocy społecznej stanowią rodziny 5-osobowe z 3 dziećmi. Jednak liczba rodzin 5 osobowych, od 3 lat utrzymuje się na tym samym poziomie. Drugą najliczniejszą grupę rodzin stanowią rodziny 4 osobowe z 2 dziećmi. Tu również zauważalny jest niewielki wzrost w 2011 r. w porównaniu do poprzednich lat. Najmniejszą grupę rodzin potrzebujących wsparcia ze strony instytucji rządowych są rodziny z 1 dzieckiem. Natomiast obserwujemy spadek rodzin z 4 dziećmi, zwracających się o pomoc do OPS. Współcześni rodzice coraz rzadziej decydują się na więcej niż 3 dzieci. Ma to związek z rosnącymi kosztami związanymi z edukacją i wychowaniem dzieci oraz niezadowolającą sytuacją na rynku pracy.

W ostatnich latach zauważono również wzrost liczby rodzin niepełnych. Ma to bardzo niekorzystny wpływ na dzieci wychowywane w takich rodzinach. Gdyż dziecko wychowywane tylko przez jednego z rodziców częściej wykazuje zaburzenia emocjonalne, zaburzenia poczucia bezpieczeństwa oraz zachowania społeczne.

Wykres nr 6. Rodziny niepełne korzystające ze świadczeń GOPS w latach 2009-2011.



Rozdział 2

Zasoby gminy

Program wspierania rodziny w gminie Wąsewo na lata 2012-2014 będzie służył realizacji gminnej polityki rodzinnej. Działania na rzecz rodziny realizują instytucje wymienione w poniższej tabeli.

Tabela nr 1. Instytucje realizujące działania na rzecz dziecka i rodziny w gminie Wąsewo.

Lp.	Nazwa i adres instytucji	Rodzaj działalności
1.	Urząd Gminy Wąsewo, ul. Zastawska 13 , 07-311 Wąsewo	Współfinansowanie programów wspierających lokalną aktywność, edukację i aktywizację społeczną,
2.	Gminny Ośrodek Pomocy Społecznej, Ul. Zastawska 13, 7-311 Wąsewo	Pomoc finansowa, rzeczowa i usługowa, dożywianie dzieci w szkołach, praca socjalna, aktywizacja społeczno-zawodowa, wspieranie działań aktywizujących lokalność społeczną itp.
3.	Gminna Komisja Rozwiązywania Problemów Alkoholowych Ul. Zastawska 13, 07-311 Wąsewo	Wspieranie osób i rodzin z problemem alkoholowym, poradnictwo psychologiczne,
4.	Gminny zespół interdyscyplinarny, Ul. Zastawska 13, 07-311 Wąsewo	Wspieranie osób i rodzin dotkniętych problemem przemocy
5.	Placówki światowo –wychowawcze z terenu gminy Wąsewo	Działalność edukacyjno -wychowawcza, wsparcie pedagogiczne dla rodziców i dzieci, organizowanie czasu wolnego dla dzieci
6.	Posterunek Policji, Ul. Zastawska 13, 7-311 Wąsewo	Zapewnienie bezpieczeństwa dzieciom i rodzinom na terenie gminy Wąsewo
7.	Placówka służby zdrowia, Ul. Goworowska 39,7 -311 Wąsewo	Opieka i profilaktyka zdrowotna

Źródło: Opracowanie własne.

Powyższa tabela ukazuje różnorodność wsparcia jakie oferuje gmina Wąsewo rodzinie. Są to usługi służące zwalczaniu patologiom społecznym i profilaktyce.

Rozdział 3

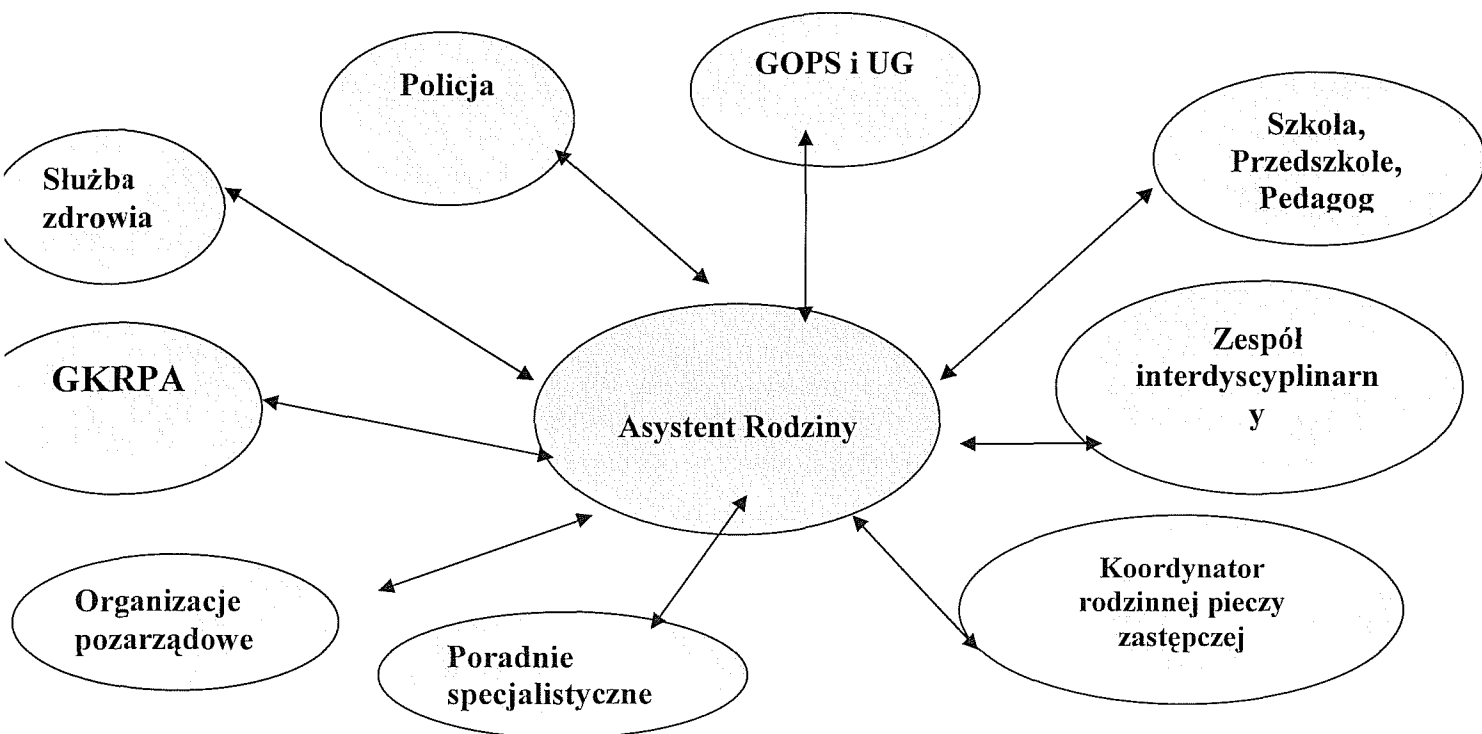
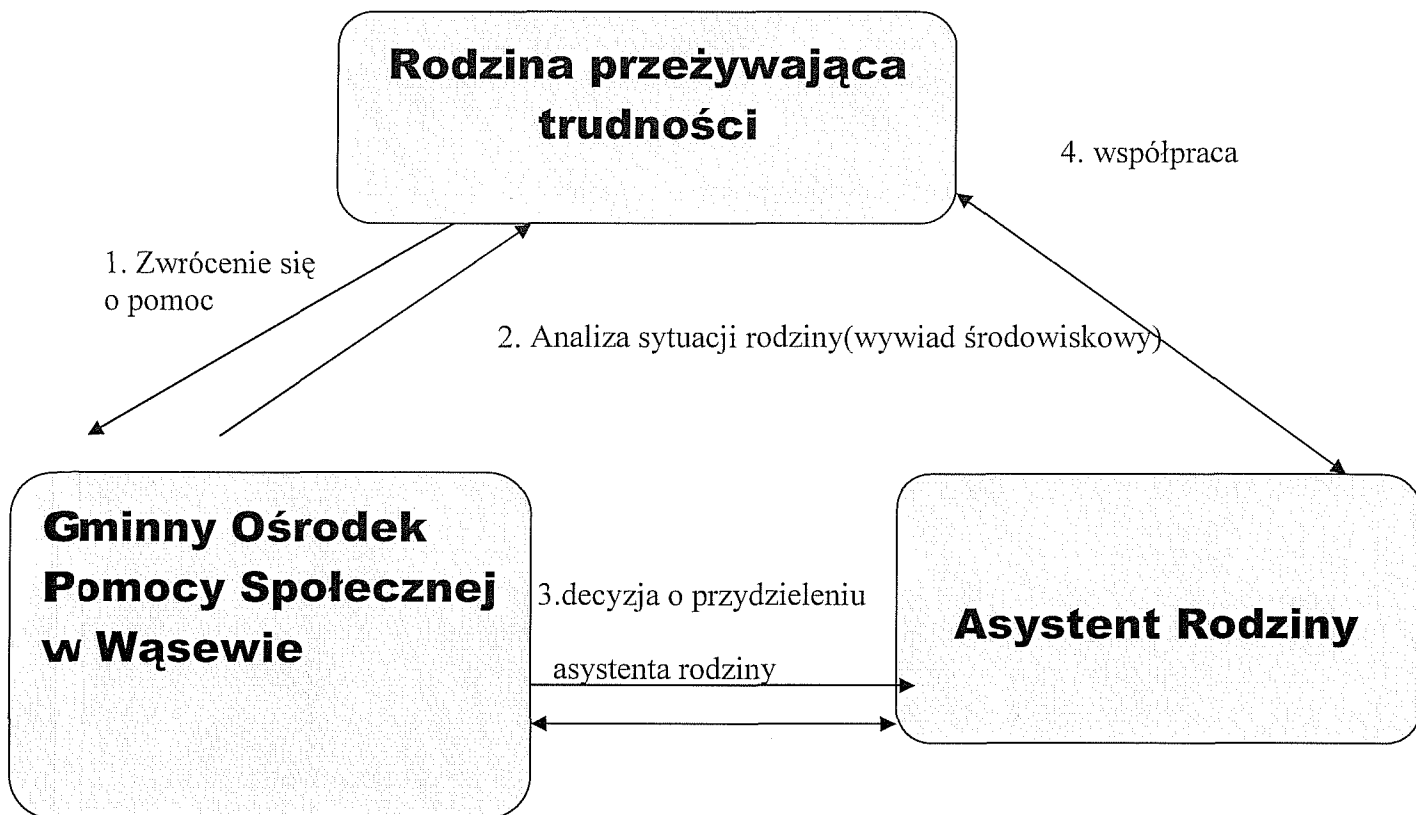
Założenia Programu

Gminny Program Wspierania Rodziny w Gminie Wąsewo na lata 2012-2014 jest zgodny z założeniami zawartymi w *Strategii Rozwiązywania Problemów Społecznych w Gminie Wąsewo na lata 2008-2013*.

Fundamentalnym założeniem programu jest rozpowszechnianie wiedzy o możliwości korzystania z wszelkich form wsparcia placówek i instytucji w celu samodzielnego funkcjonowania rodziny w środowisku naturalnym oraz wspieraniu osób, które tę wiedzę propagują. Szczególne miejsce w systemie wspierania rodziny zajmuje Asystent rodziny, który pracuje z rodziną w środowisku naturalnym. Pomaga on w organizacji i wypełnianiu przez nią obowiązków. Jest łącznikiem między rodziną a instytucjami. Aktywizuje

społecznie, pomaga w gospodarowaniu finansami domowymi, propaguje pozytywne wzorce zachowania itp.

I. Asystent rodziny w strukturze gminnego systemu wsparcia rodziny



Rozdział 4

Cele Programu

Główny cel programu wspierania rodziny w gminie Wąsewo:

Stworzenie optymalnych warunków do wychowywania dzieci w rodzinie biologicznej oraz wspieranie rodzin przeżywających trudności w pełnieniu funkcji opiekuńczo-wychowawczych.

Cele szczegółowe, działania, wskaźniki pomiaru celów:

a) Wspieranie rodzin niewydolnych wychowawczo.

Działania:

1. Upowszechnianie poradnictwa i konsultacji specjalistycznych.
2. Udzielanie pomocy rzeczowej i finansowej.
3. Praca socjalna z rodziną.
4. Organizowanie czasu wolnego dzieciom i młodzieży.

Wskaźniki pomiaru celu:

- liczba udzielonych porad specjalistycznych,
- ilość dzieci dożywianych w szkołach, udzielonych stypendiów itp.
- ilość rodzin objętych wsparciem przez asystenta rodziny,
- ilość kolonii, wyjazdów itp. dla dzieci i młodzieży

b) Podejmowanie działań profilaktycznych i edukacyjnych na rzecz rodziny.

Działania:

1. Udział w konferencjach, seminariach propagujące wartości rodziny.
2. Udział w programach profilaktycznych i edukacyjnych wspierających wychowywanie dzieci i młodzieży.

Wskaźniki pomiaru celu:

- ilość konferencji, seminariów, artykułów i spotkań propagujących wartości rodzin
- ilość programów, w których wzięto udział

c) Koordynacja działań skierowanych do podmiotów zajmujących się rodzinami dysfunkcyjnymi.

Działania:

1. Inicjowanie współpracy jednostek samorządu terytorialnego, placówek edukacyjno-wychowawczych, organizacji pozarządowych, kościołów itp. na rzecz rodziny i dziecka
2. Szkolenia kadry (pracowników socjalnych, asystenta rodziny i innych specjalistów).
3. Współpraca z Powiatowym Centrum Pomocy Rodzinie

Wskaźniki pomiaru celu:

- liczba asystentów rodziny w gminie
- liczba osób przeszkolonych,
- liczba dzieci objętych pieczą zastępczą

Rozdział 5

Zadania i Harmonogram

Tabela. nr 2. Zadania i Harmonogram programu.

Lp	Zadanie	Działanie	Realizatorzy	Termin realizacji
1	Udzielanie wsparcia i pomocy rodzinom przeżywającym trudności w sferze opiekuńczo-wychowawczej	<ol style="list-style-type: none"> 1. Upowszechnianie poradnictwa i konsultacji specjalistycznych. 2. Udzielanie pomocy rzeczowej i finansowej. 3. Praca socjalna z rodziną. 4. Organizowanie czasu wolnego dzieciom i młodzieży. 	GOPS, UG, Organizacje pozarządowe, Placówki wychowawczo-oświatowe, PCPR	2012-2014
2	Edukacja i profilaktyka na rzecz rodziny	<ol style="list-style-type: none"> 1. Udział w konferencjach, seminariach propagujące wartości rodziny. 2. Udział w programach profilaktycznych i edukacyjnych wspierających wychowywanie dzieci i młodzieży. 	Wszyscy realizatorzy.	2012-2014
3	Współpraca na rzecz rodziny i dziecka	<ol style="list-style-type: none"> 1. Inicjowanie współpracy między instytucjami etc. 2. Szkolenia kadry (pracowników socjalnych, asystenta rodziny i innych specjalistów). 3. Współpraca z Powiatowym Centrum Pomocy w Rodzinie 	Wszyscy realizatorzy	2012-2014

Źródło: Opracowanie własne.

Rozdział 6

Odbiorcy programu.

Odbiorcami Programu Wspierania Rodziny w Gminie Wąsewo są:

- dzieci i młodzież, którym rodzina nie jest w stanie zagwarantować odpowiedniej opieki,
- rodziny przeżywające trudności w wypełnianiu funkcji opiekuńczo-wychowawczej,
- przedstawiciele instytucji którzy, pracują na rzecz rodziny

Rozdział 7

Realizatorzy i Źródła finansowania programu

Realizatorzy

Koordynatorem Programu jest Ośrodek Pomocy Społecznej w Wąsewie przy współpracy z następującymi instytucjami:

- Urząd Gminy Wąsewo,
- Gminna Komisja Rozwiązywania Problemów Alkoholowych w Wąsewie,
- Zespół interdyscyplinarny,
- Placówki edukacyjno -wychowawcze z terenu gminy,
- Policja,
- Organizacje pozarządowe,
- Powiatowe Centrum Pomocy Rodzinie w Ostrowi Mazowieckiej,

Źródła finansowania

Źródłem finansowania Gminnego Programu Wspierania Rodziny będą:

- a) środki własne gminy zaplanowane w budżecie Gminnego Ośrodka Pomocy Społecznej w Wąsewie ,
- b) dotacje z budżetu państwa,
- c) środki pozabudżetowe.

Rozdział 8

Monitoring i Ewaluacja

Monitoring będzie polegał na zbieraniu i dokumentowaniu informacji dotyczących realizacji zadań Gminnego Programu Wspierania Rodziny.

Przedmiotem ewaluacji programu będzie stopień realizacji zakładanych wskaźników realizacji celów.

Kierownik Gminnego Ośrodka Pomocy Społecznej będzie w każdym roku trwania programu przedstawiał Radzie Gminy Wąsewo raport z realizacji Programu Gminnego Wspierania Rodziny.

Gminny Program Wspierania Rodziny
został przygotowany przez
Gminny Ośrodek Pomocy Społecznej w Wąsewie.